



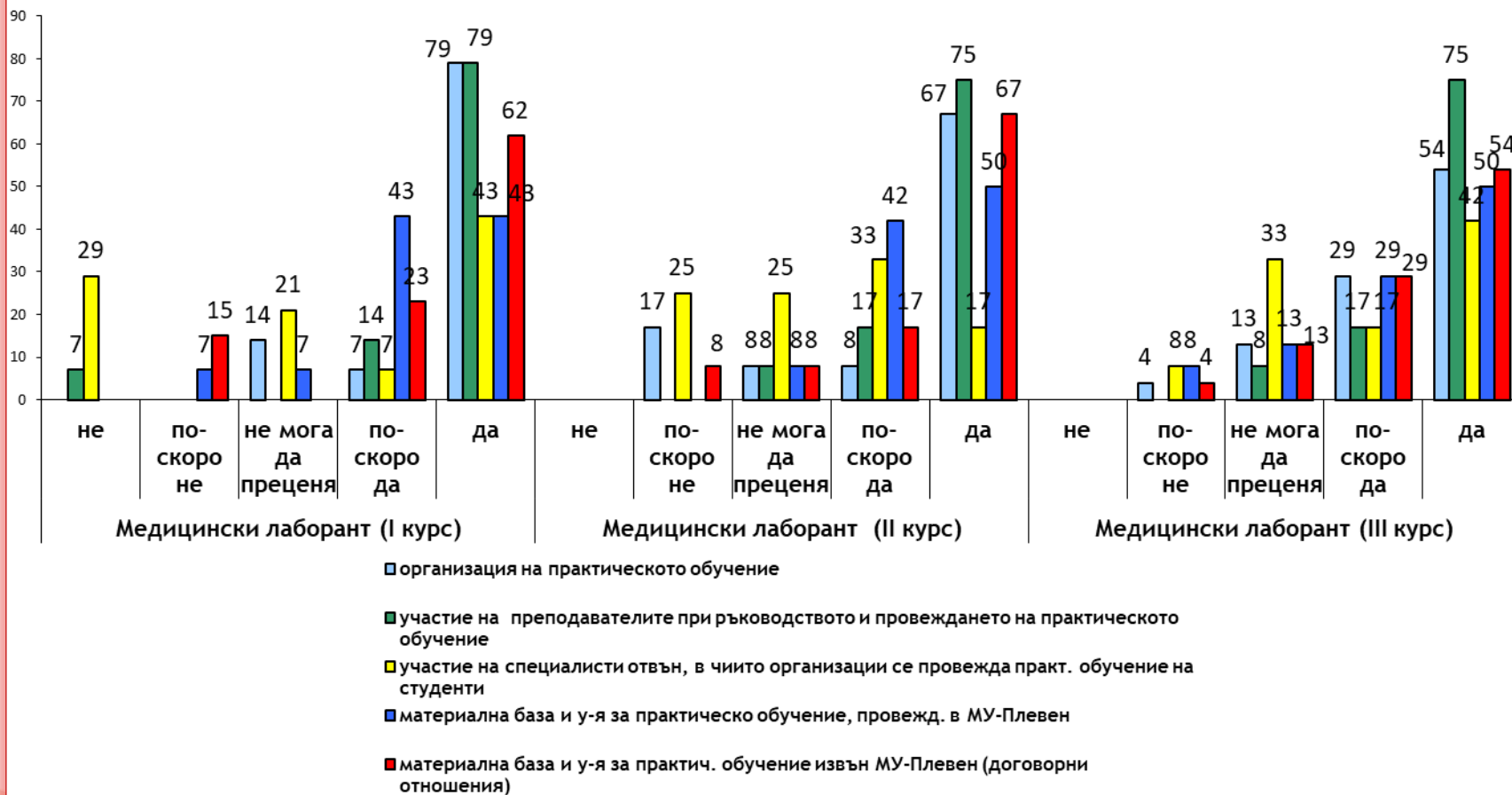
**01-04 ПРОУЧВАНЕ НА СТУДЕНТСКОТО МНЕНИЕ ЗА ПРАКТИЧЕСКОТО ОБУЧЕНИЕ
(ПРАКТИКИ, СТАЖОВЕ)**

СТУДЕНТИ ОТ СПЕЦИАЛНОСТ „МЕДИЦИНСКИ ЛАБОРАНТ” I, II, III - ТИ КУРС

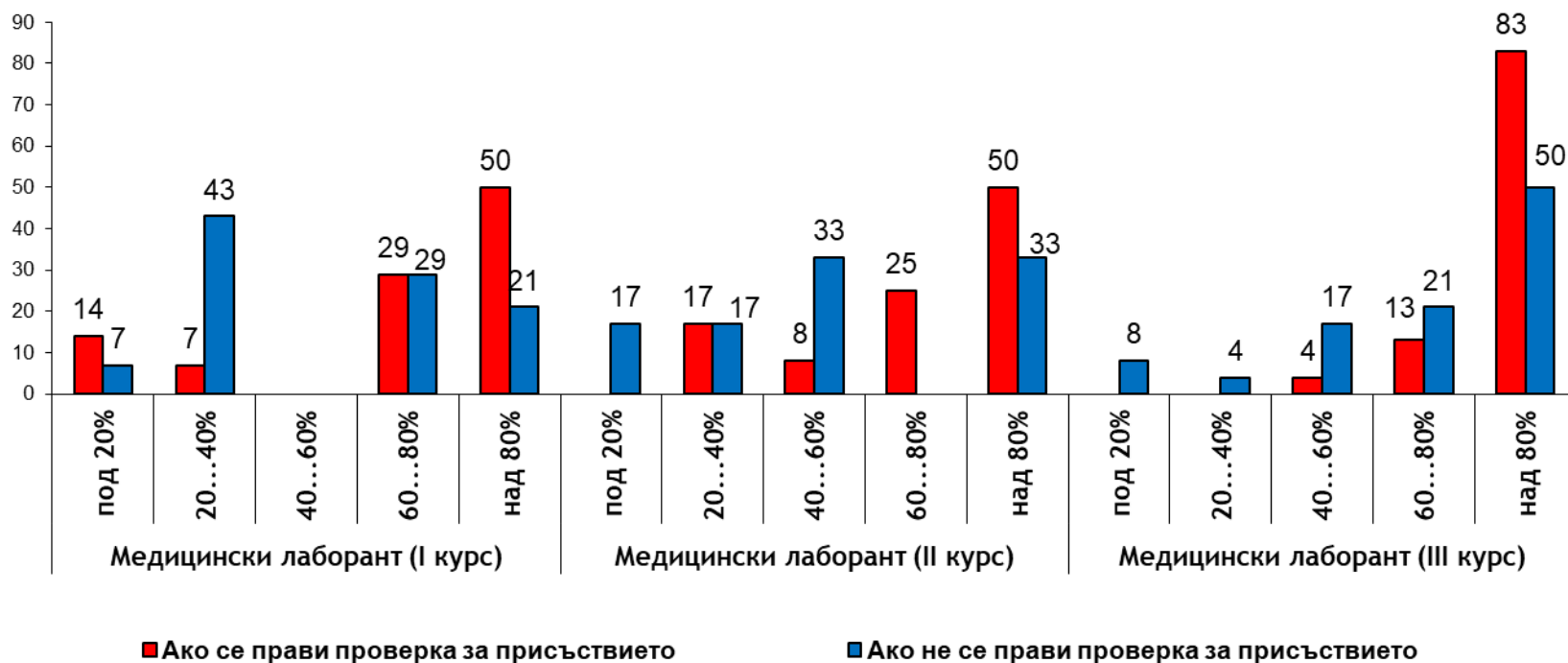
КУРС	ДАТА НА ПРОВЕЖДАНЕ НА АНКЕТАТА	АНКЕТИРАНИ ЛИЦА
I - ВИ КУРС	03.04.2017 г.	14
II - РИ КУРС	06.04.2017 г.	12
III - КУРС	09.05.2017 г.	24

1. *Общо анкетирани лица – 50 бр.*
2. *Резултатите от проведеното анкетно проучване са дадени в проценти (%).*

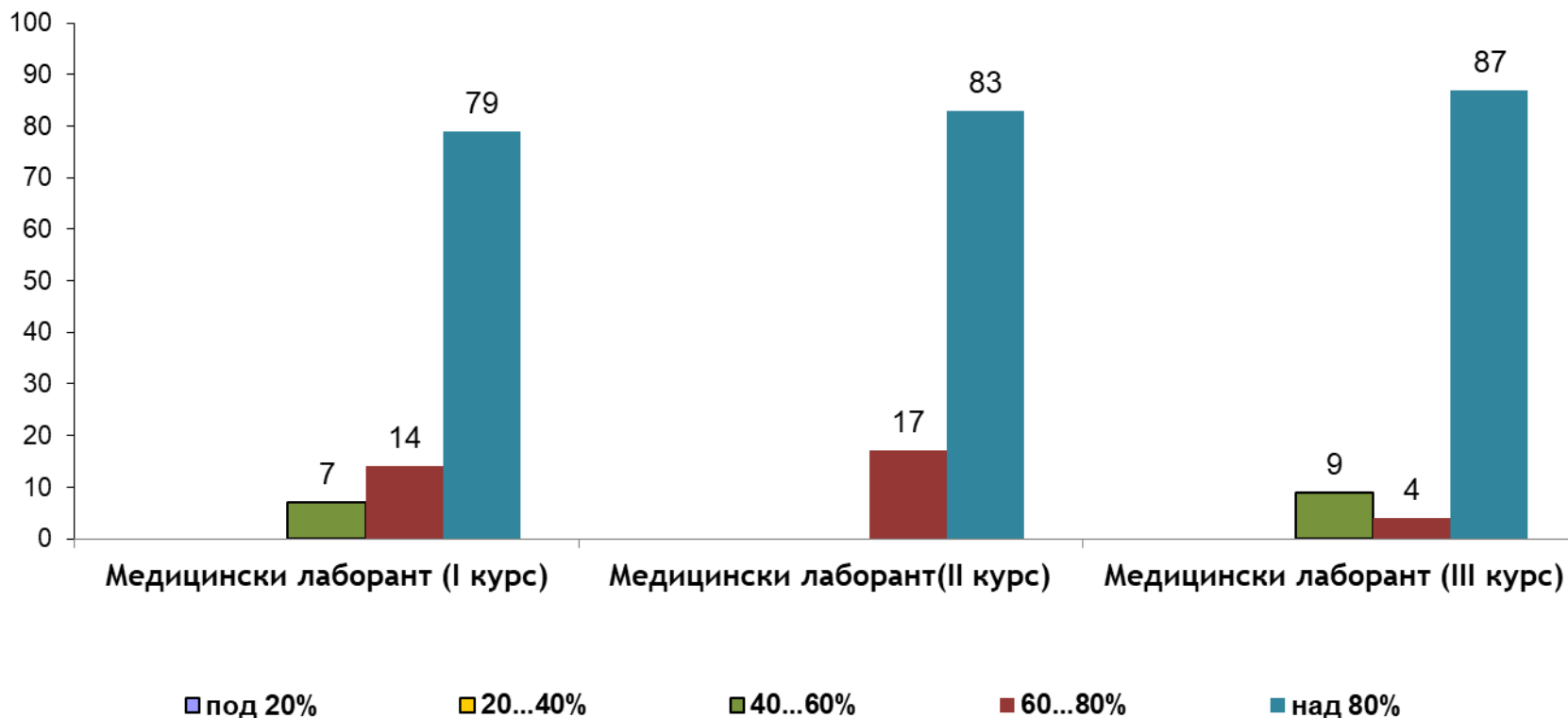
Отговарят ли на очакванията на студентите осъществяваните дейности и материалната база на МУ-Плевен? (%)



Каква е преценката на студентите за посещението на занятията по практическо обучение от тяхната група? (%)



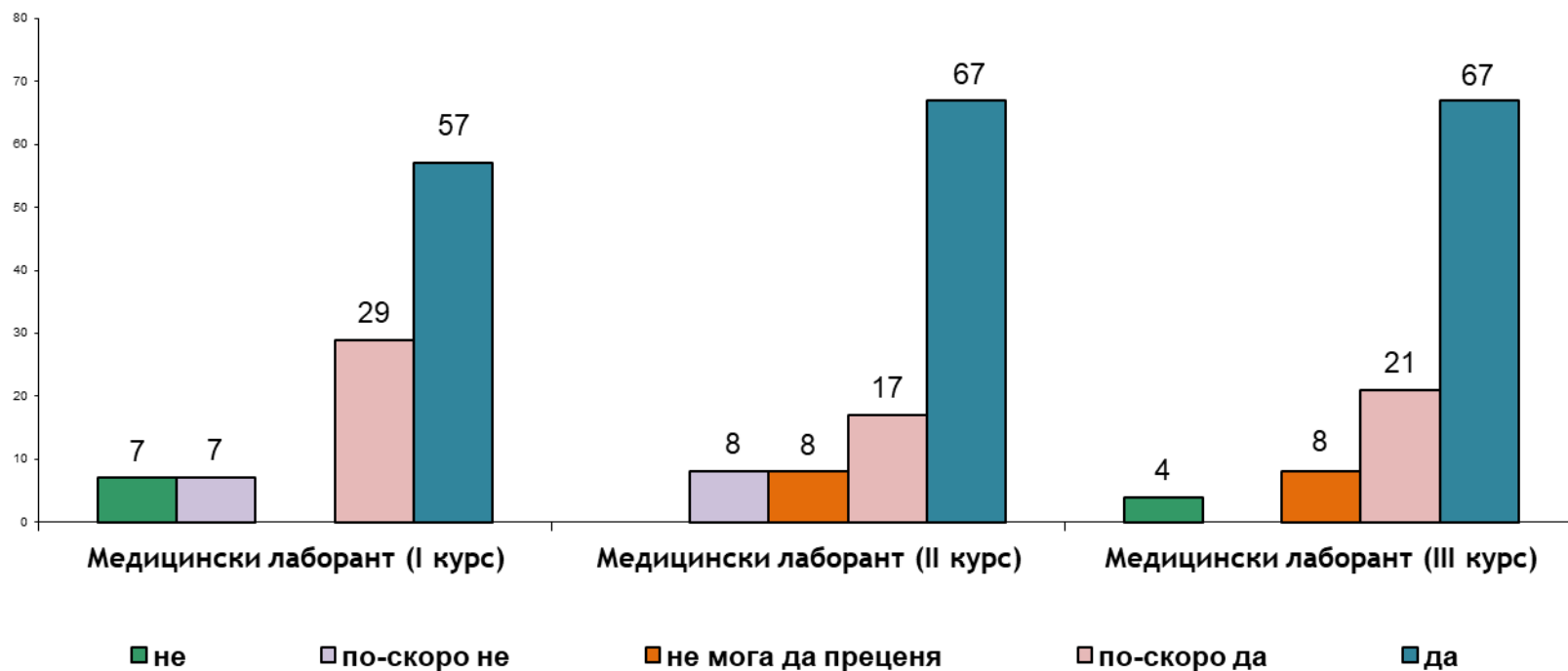
Лично присъствие на занятията по практическо обучение (%)



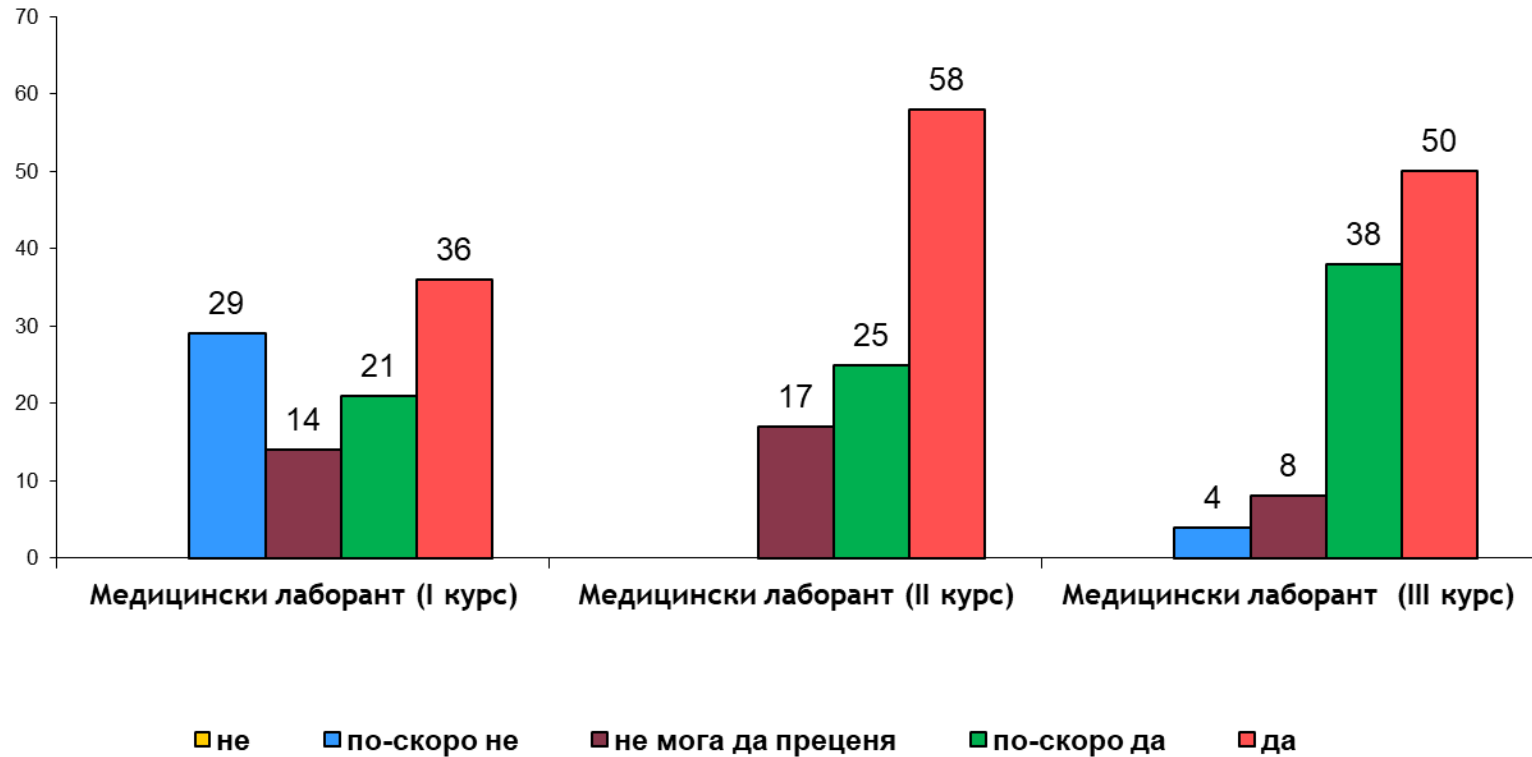


„NON SIBI, SED OMNIBUS”

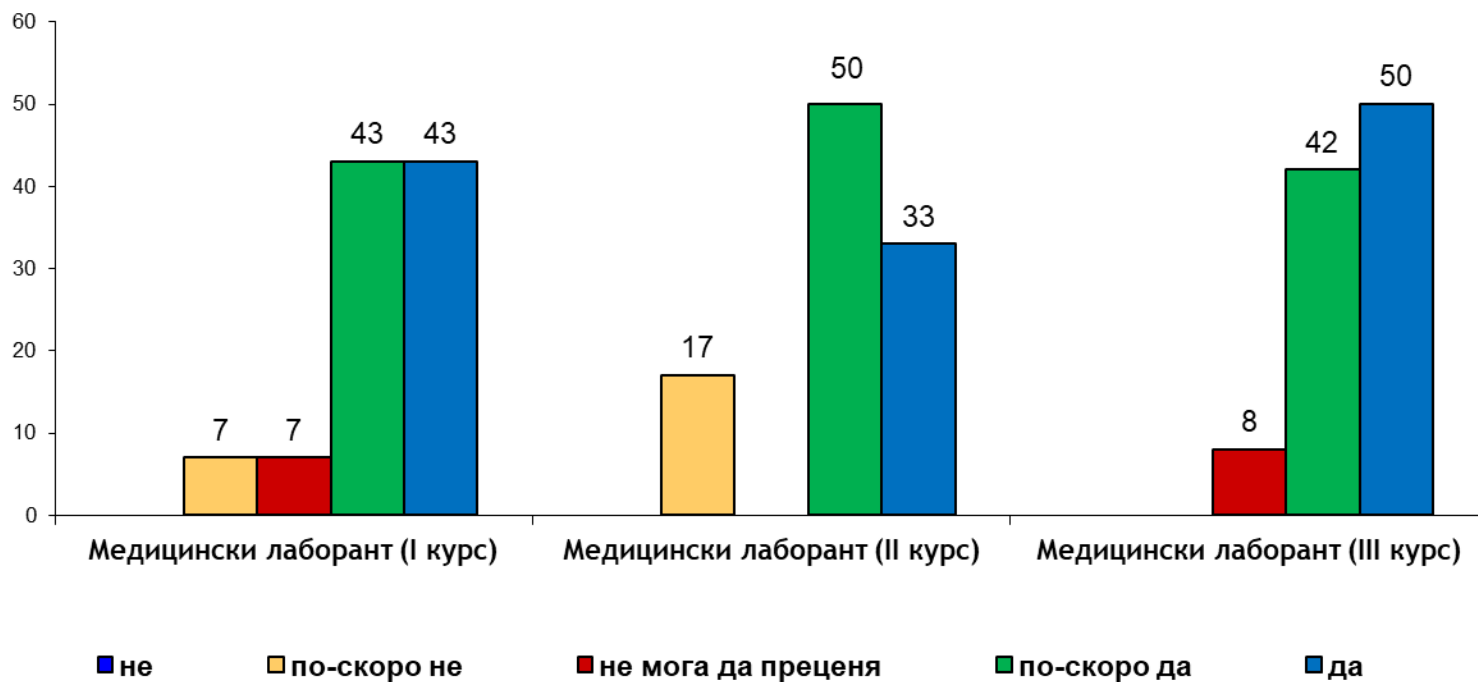
При планирания състав на групите, успява ли ръководителят на практическото обучение да проследи и контролира обучението на всеки студент от групата? (%)



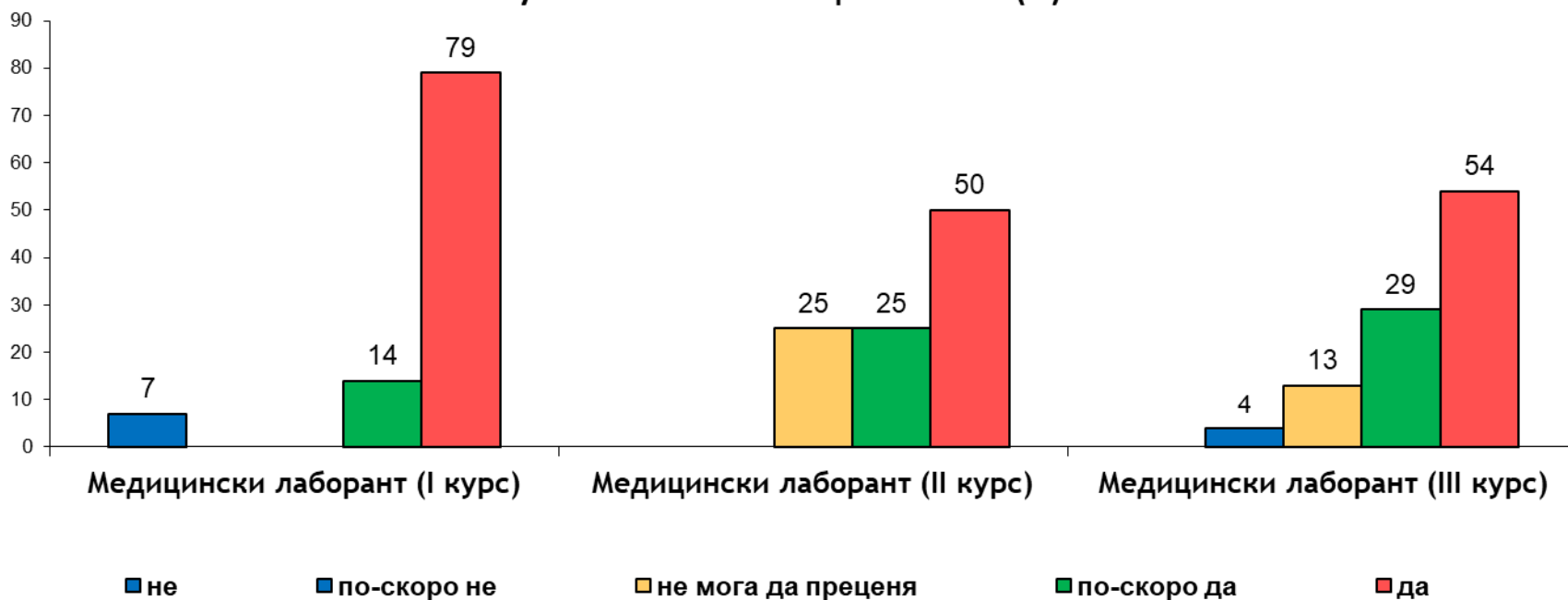
Получената предварителна теоретична подготовка подпомогна ли Ви при провеждането на практическото обучение на необходимото ниво? (%)



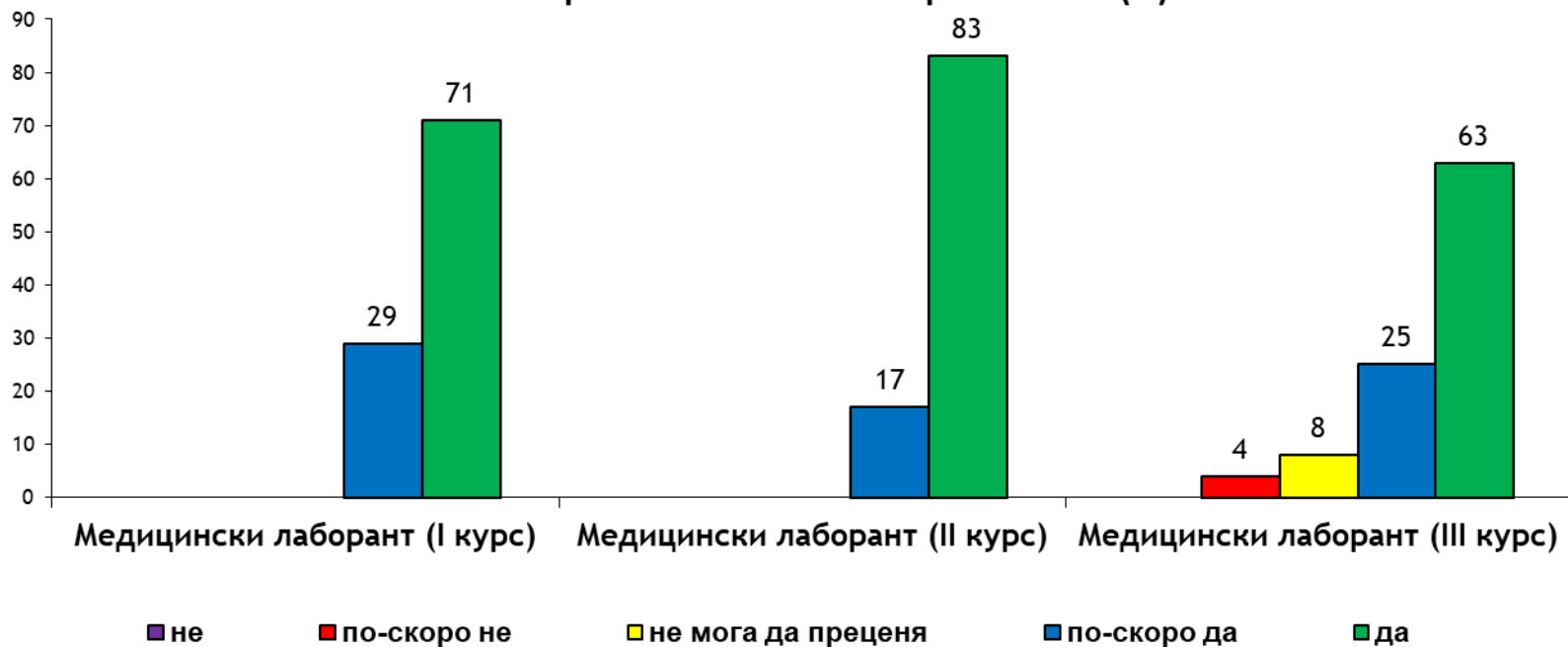
Обективно ли се оценяват знанията и уменията от практическото обучение на студентите от страна на преподавателите? (%)



Проведената практическа подготовка и получените практически знания и умения ще намерят ли приложение при изучаването на последващи учебни дисциплини от учебния план на специалността? (%)



Очаквате ли, че проведената практическа подготовка и получените знания и умения ще Ви подпомогнат при реализацията на пазара на труда след завършването на висше образование? (%)





„NON SIBI, SED OMNIBUS“ Изводи

През 2017 г. е направено анкетно проучване на студентското мнение за практическо обучение (практики, стажове) на студенти от специалност „Медицински лаборант“ I – ви курс, „Медицински лаборант“ II – ри курс и „Медицински лаборант“ III – ти курс.

- ✓ Висок е процента на одобрение, който се дава от анкетиранияте (I к. – **88%**, II к. – **75%**, III к. – **83%**) на организацията на практическото обучение (планиране, продължителност, място на провеждане, последователност на темите);
- ✓ Анкетиранияте студенти и от трите курса се обединяват около твърдението, че материално-техническите условия, предоставени от МУ-Плевен, осигуряват ефективност на практическите занятия **86%** (I к.), **92%** (II к.), **79%** (III к.);
- ✓ Участието на преподавателите при ръководството и провеждането на практическото обучение се харесва на респондентите и от трите курса - **86%** (I к.), **92%** (II к.), **79%** (III к.);
- ✓ Участието на специалисти отвън, в чийто организации се провежда практическото обучение на студентите отговаря на очакванията на **50%** - I к., **50%** - II к., III – **59%** к.;



„NON SIBI, SED OMNIBUS“

Изводи

- ✓ Материалната база и условията за практическо обучение извън МУ-Плевен е на високо ниво според анкетиранияте **85%** - I к., **84%** - II к., **83%** - III к.;
- ✓ При наличие на проверка нивото на присъственост на студентите се променя, при **над 80% посещаемост** присъствеността е **50%** - I к., **50%** - II к., **83%** - III к. на практическо занятие, при **посещаемост 60-80%**, присъствеността е **29%** - I к., **25%** - II к., **13%** - III к.;
- ✓ Когато **не се прави** проверка, присъствеността над **80%** е - **21%** - I к., **33%** - II к., **50%** - III к.. Ясно се вижда от резултатите, че когато няма проверка на присъствеността, посещението на студентите намалява ;
- ✓ Личното присъствие на анкетиранияте студенти над **80%** е много високо и за трите курса - **79%** - I к., **83%** - II к., **87%** - III к.;
- ✓ При така планирания състав на групите за учебна практика, преподавателят на практическото обучение успява да отдели необходимото време и внимание на всеки от обучаемите според от анкетиранияте (I к. – **86%**, II к. – **84%**, III к. - **88%**);
- ✓ Получената предварителна теоретична подготовка по време на лекционните занятия е солидна база за получаване на необходимите практически умения, според I к. - **57%**, II к. - **83%**, III к. – **88%**;



„NON SIBI, SED OMNIBUS”

Изводи

- ✓ Анкетираните студенти считат, че техните знания и умения, получени по време на практическите занятия, са били обективно оценени от преподавателите (**86%** - I к., **83%** - II к., **92%** - III к.)
- ✓ Много висок е процентът на анкетираните (**93%** - I к., **75%** - II к., **83%** - III к.), които са убедени, че усвоеното по време на учебно-практическите занятия, ще им е от полза при изучаването на последващи дисциплини от учебния план на специалността;
- ✓ Проведената практическа подготовка и получените знания и умения ще ги подпомогнат в процеса на успешна реализация на трудовия пазар, това мнение потвърждават **100%** от студентите в I к., и II к., III к. - **88%**;