



„NON SIBI, SED OMNIBUS“

УНИВЕРСИТЕТСКИ АНКЕТИ - 2019

**ПРОУЧВАНЕ НА СТУДЕНТСКОТО МНЕНИЕ ЗА ПРАКТИЧЕСКОТО ОБУЧЕНИЕ
(ПРАКТИКИ, СТАЖОВЕ)**

СТУДЕНТИ ОТ СПЕЦИАЛНОСТ „МЕДИЦИНСКА КОЗМЕТИКА“ – II КУРС

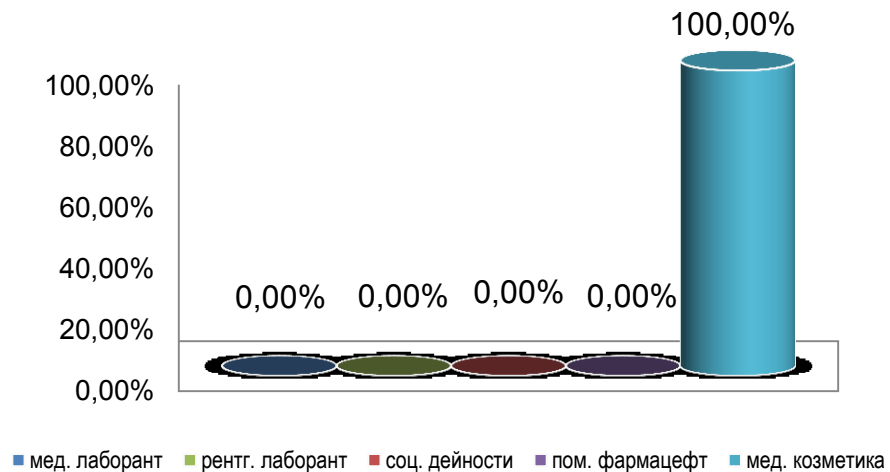
КУРС	ДАТА НА ПРОВЕЖДАНЕ	АНКЕТИРАНИ ЛИЦА
II курс	13.06.2019 г.	10

Резултатите от проведеното анкетно проучване са дадени в проценти (%).

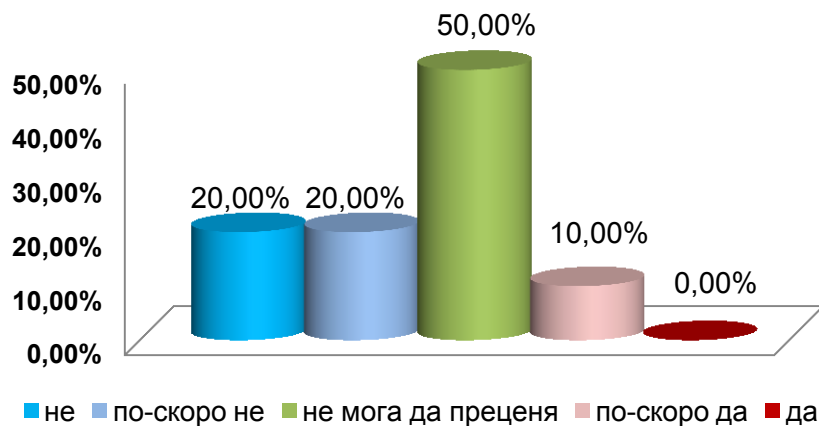
2. Студент от кой курс сте?



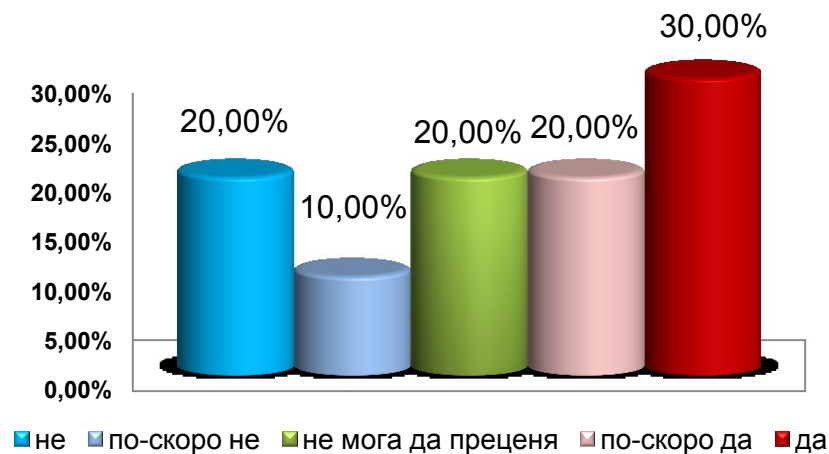
3. Каква е вашата специалност?



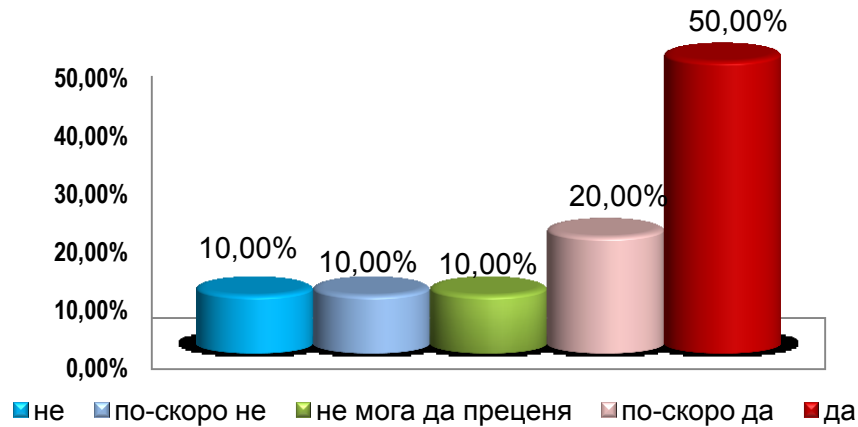
4.1 Отговаря ли на Вашите очаквания организацията на практическото обучение (планиране, продължителност, място на провеждане, последователност на темите от практическото обучение) ?



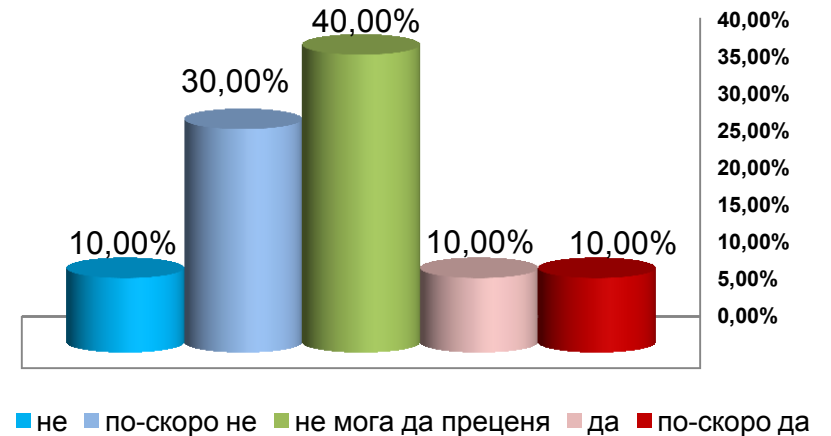
4.2 Отговаря ли на Вашите очаквания участието на университетските преподаватели при ръководството и провеждането на практическото обучение?



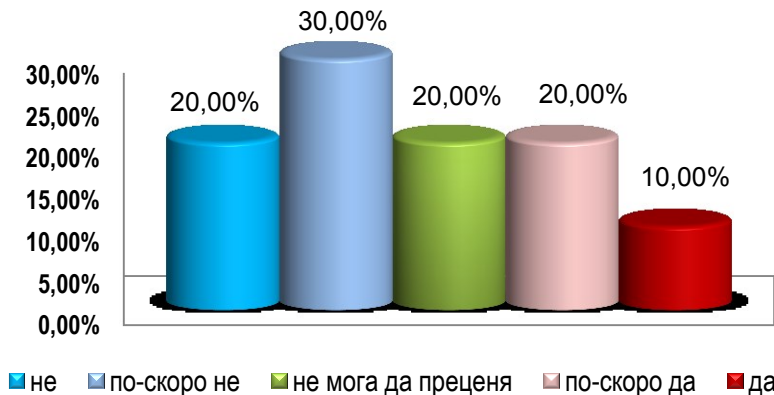
4.3 Отговаря ли на Вашите очаквания участието на специалисти от външните фирми и организации, в които провеждате практическо обучение ?



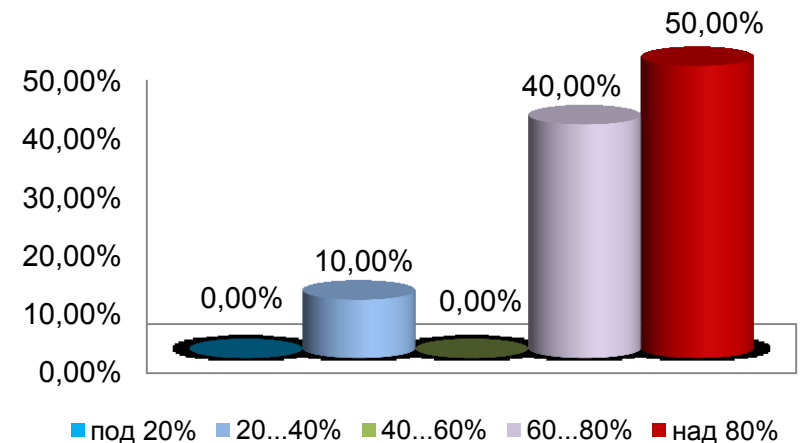
4.4 Отговаря ли на Вашите очаквания материалната база и условията за практическо обучение, провеждано в Медицински университет-Плевен?



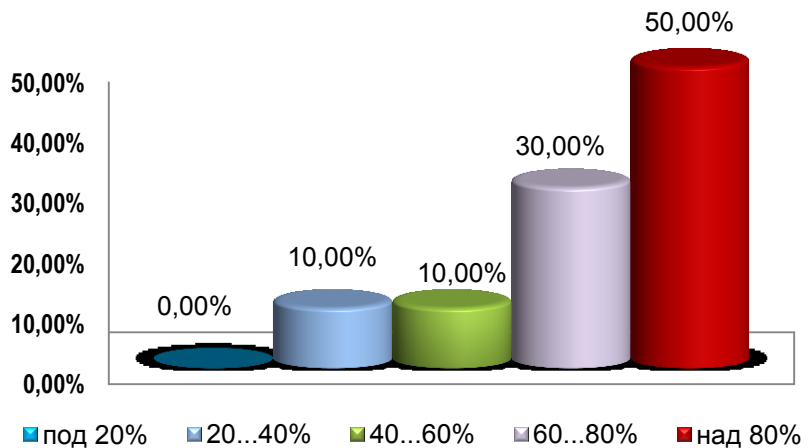
4.5 Отговаря ли на Вашите очаквания материалната база и условията за практическо обучение в болници извън университета, в които по договорни отношения се провежда практическо обучение на студенти от Медицински университет-Плевен?



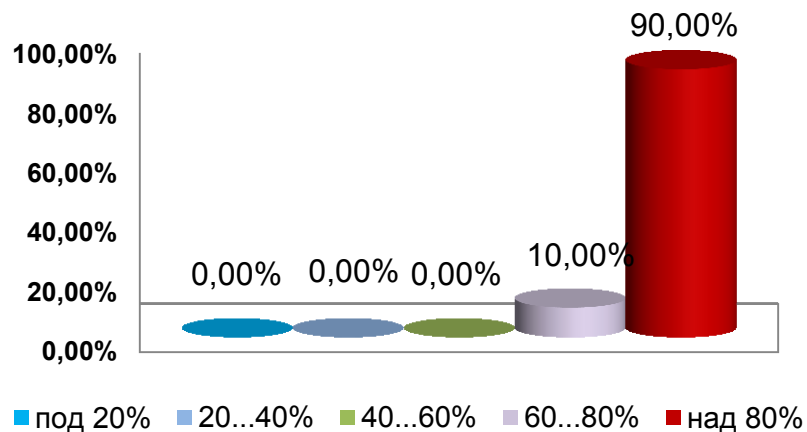
5.1 Каква е преценката Ви за посещението на занятията по практическо обучение от студентите от Вашата група ако се прави проверка за присъствието?



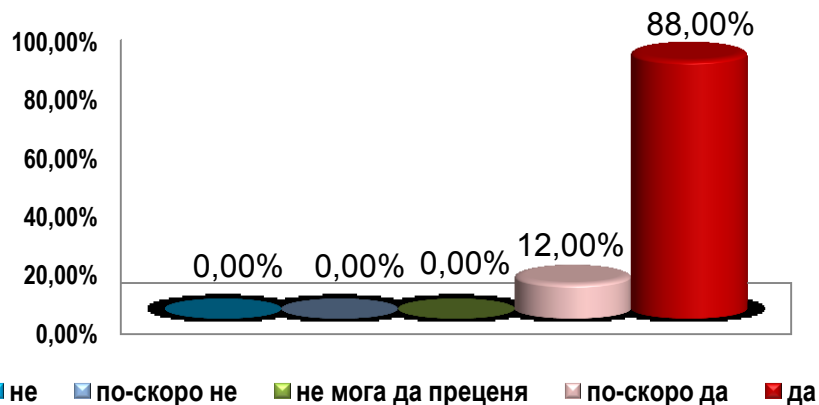
5.2 Каква е преценката Ви за посещението на занятията по практическо обучение от студентите от Вашата група ако не се прави проверка за присъствието ?



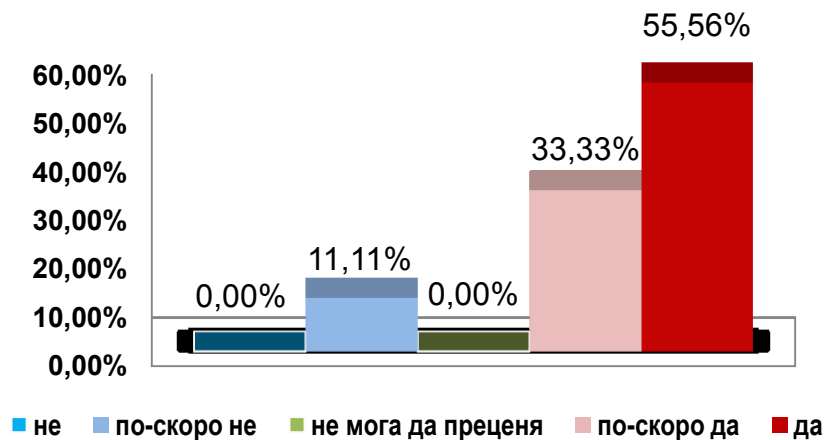
6. Какво е Вашето лично присъствие на занятията от практическото обучение ?



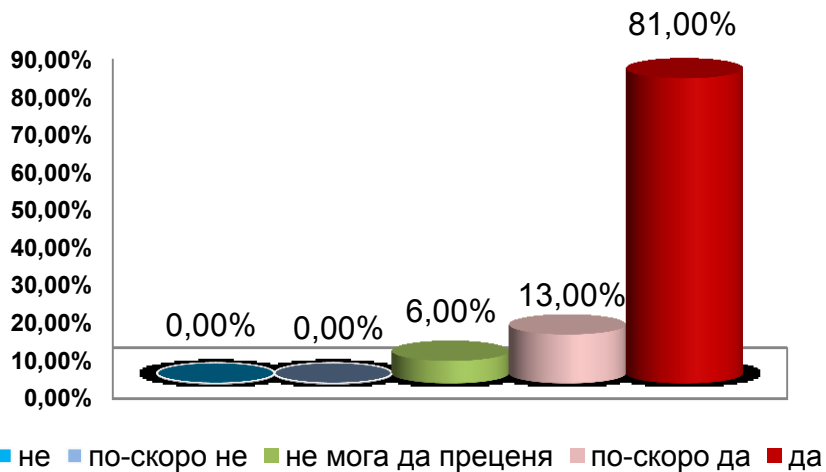
7. При планирания състав на групите, успява ли ръководителят на практическото обучение да проследи и контролира обучението на всеки студент от групата ?



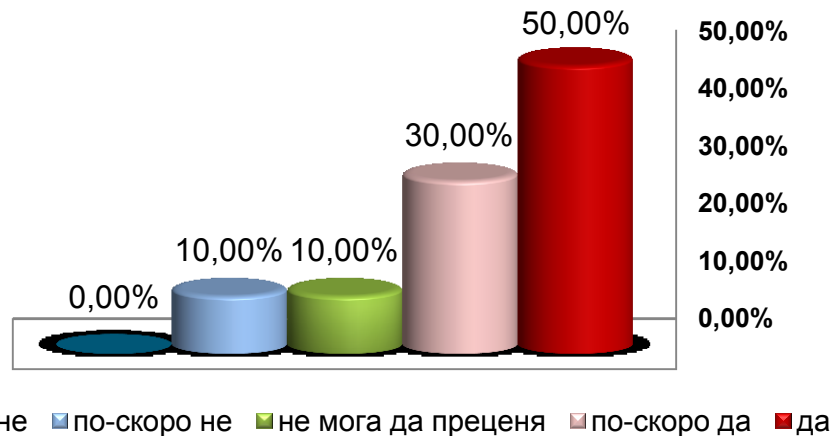
8. Според Вас получената предварителна теоретична подготовка подпомогна ли провеждането на практическо обучение на необходимото ниво ?



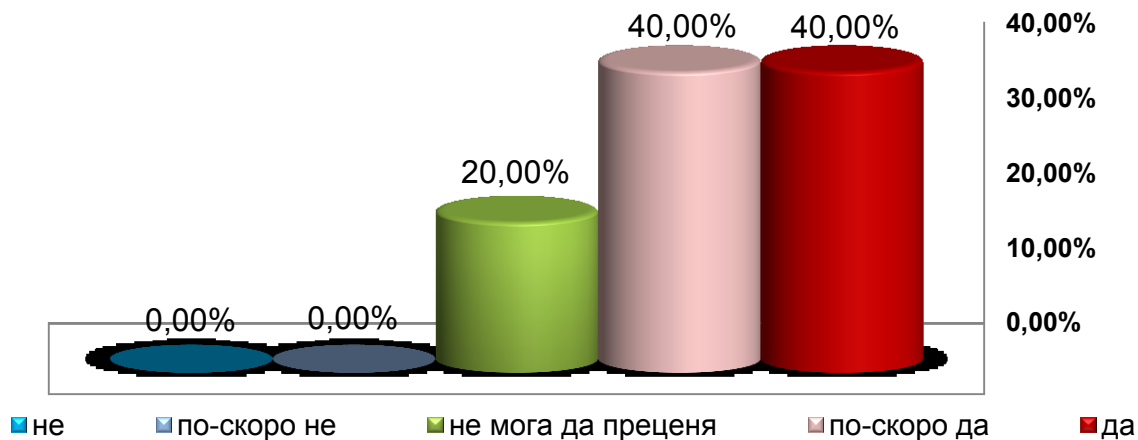
9. Обективно ли се оценяват знанията и уменията Ви от практическото обучение от страна на преподавателите?



10. Смятате ли, че проведената практическа подготовка и получените практически знания и умения ще намерят приложение при изучаването на последващи учебни дисциплини от учебния план на специалността?



11. Очаквате ли, че проведената практическа подготовка и получените практически знания и умения ще Ви помогнат при реализацията на пазара на труда, след завършването на висше образование ?





„NON SIBI, SED OMNIBUS“

Изводи

През 2019 г. е направено анкетно проучване на студентското мнение за практическо обучение (практики, стажове) на студенти от специалност „Медицинска козметика“ - II курс.

- Според **40%** от анкетираните одобряват организацията на практическото обучение (планиране, продължителност, място на провеждане, последователност на темите) не отговаря на очакванията им, **50%** не могат да преценят и едва **10%** дават положителна оценка;
- Предоставените материално-технически условия от МУ-Плевен *не осигуряват ефективно провеждане на практическите занятия* според **40%** от респондентите. **50%** не могат да преценят и само **20%** смятат, че материално-технически условия на МУ-Плевен осигуряват ефективно провеждане на практическото обучение;
- **50%** от респондентите дават одобрение на *участието на преподавателите при ръководството и провеждането на практическото обучение*;
- Участието на специалисти отвън, в чийто организации се провежда практическото обучение на студентите отговаря на очакванията за **70%** от анкетираните студенти;
- $\frac{1}{2}$ от анкетираните студенти посочват, че материалната база и условията за практическо обучение извън МУ-Плевен не е на високо ниво;
- При наличие на проверка нивото на присъственост на студентите се променя, при **над 80% посещаемост** присъствеността е **50%** на практическо занятие;



"NON SIBI, SED OMNIBUS"

- Когато **не се прави** проверка, присъствеността е отново **50%**;
- **Личното присъствие** на занятията по практическо обучение при **над 80%** присъственост е **90%**;
- При така планирания състав на групите за учебна практика, преподавателят на практическото обучение успява да отдели необходимото време и внимание на всеки от обучаемите според **100%** от респондентите;
- Получената предварителна теоретична подготовка по време на лекционните занятия е солидна база за получаване на необходимите практически умения според **89%**;
- **94%** от анкетирания студенти считат, че техните знания и умения, получени по време на практическите занятия, са били обективно оценени от преподавателите;
- Усвоеното по време на учебно-практическите занятия, ще е от полза при изучаването на последващи дисциплини от учебния план на специалността според **80%** от анкетирания студенти;
- Висок е процента на съгласие на анкетирания студенти (**80%**) които са на мнение, че проведената практическа подготовка и получените знания и умения *ще ги подпомогнат в процеса на успешна реализация на трудовия пазар*;