



„NON SIBI, SED OMNIBUS”

УНИВЕРСИТЕТСКИ АНКЕТИ - 2018

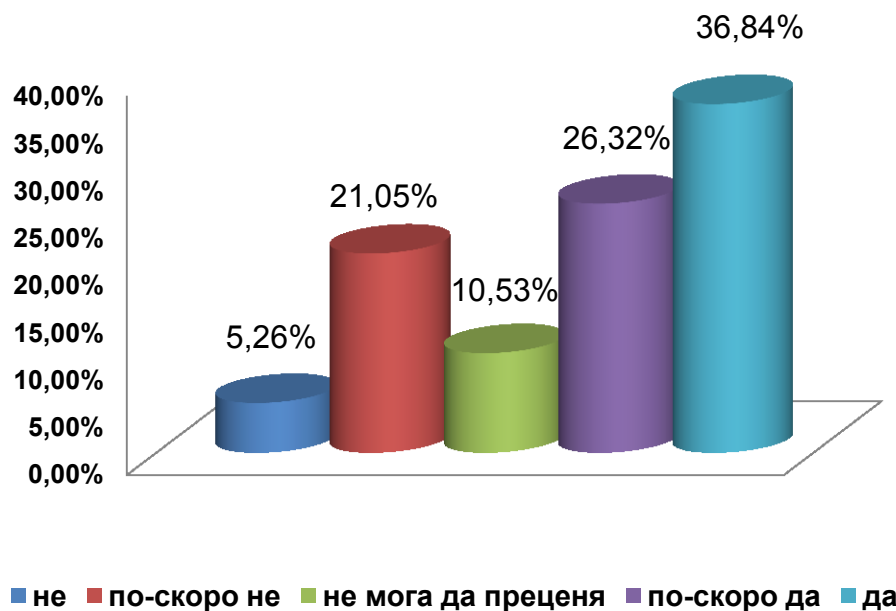
**01-04 ПРОУЧВАНЕ НА СТУДЕНТСКОТО МНЕНИЕ ЗА ПРАКТИЧЕСКОТО ОБУЧЕНИЕ
(ПРАКТИКИ, СТАЖОВЕ)**

СТУДЕНТИ ОТ СПЕЦИАЛНОСТ „МЕДИЦИНСКА СЕСТРА”, IV – ТИ КУРС

КУРС	ДАТА НА ПРОВЕЖДАНЕ НА АНКЕТАТА	АНКЕТИРАНИ ЛИЦА
IV	11.10.2018 г.	38

1. *Общо анкетирувани лица – **38 бр.***
2. *Резултатите от проведеното анкетно проучване са дадени в проценти (%).*

Отговаря ли на Вашите очаквания организацията на практическото обучение (планиране, продължителност, място на провеждане, последователност на темите от практическото обучение) ?

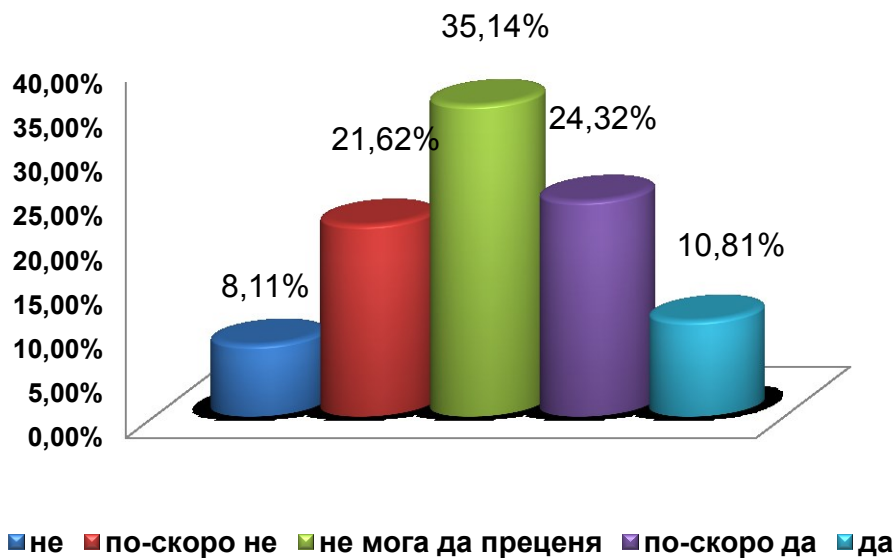


Отговаря ли на Вашите очаквания участието на университетските преподаватели при ръководството и провеждането на практическото обучение ?



- ✓ Между **26-37%** от анкетираните дават висока оценка на организацията на практическото обучение (планиране, продължителност, място на провеждане, последователност на темите);
- ✓ Между **36-42%** от респондентите поставят висока оценка на участието на преподавателите при ръководството и провеждането на практическото обучение;

Отговаря ли на Вашите очаквания участието на специалисти от външните фирми и организации, в които провеждате практическо обучение ?



■ не ■ по-скоро не ■ не мога да преценя ■ по-скоро да ■ да

Отговаря ли на Вашите очаквания материалната база и условията за практическо обучение, провеждано в Медицински университет-Плевен?



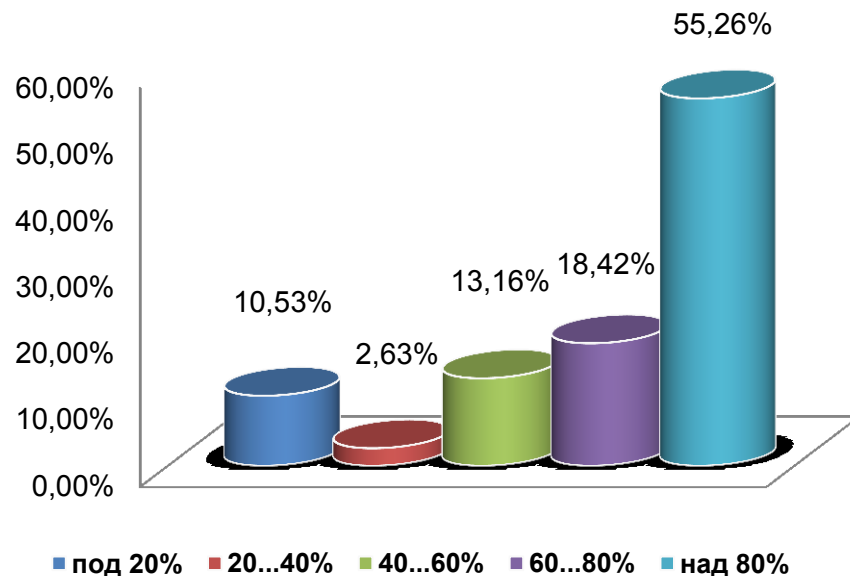
■ не ■ по-скоро не ■ не мога да преценя ■ по-скоро да ■ да

- ✓ Участието на специалисти отвън, в чийто организации се провежда практическото обучение на студентите отговаря на очакванията на между **11-24%** от студентите. Не могат да преценят **35%**, неоправдани очаквания има за **30%** от анкетираните;
- ✓ Предоставените материално-технически условия от МУ-Плевен, осигуряват ефективно провеждане на практическите занятия за между **16-21%** от анкетираните. Между **8-34%** от студентите условията за практическо обучение не отговарят на очакванията им;

Отговаря ли на Вашите очаквания материалната база и условията за практическо обучение в болници извън университета, в които по договорни отношения се провежда практическо обучение на студенти от Медицински университет-Плевен?

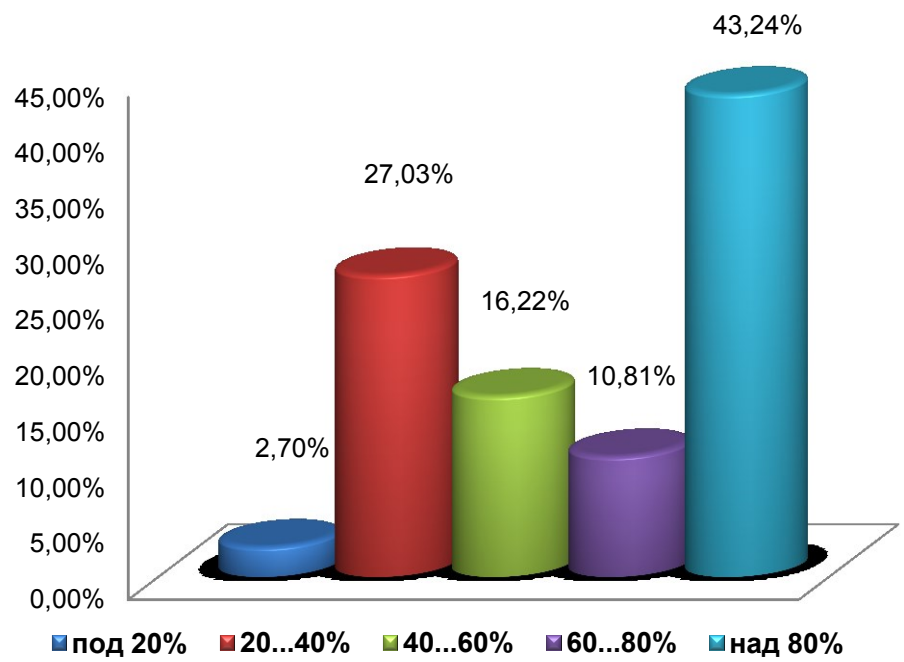


Каква е преценката Ви за посещението на занятията по практическо обучение от студентите от Вашата група ако се прави проверка за присъствието?

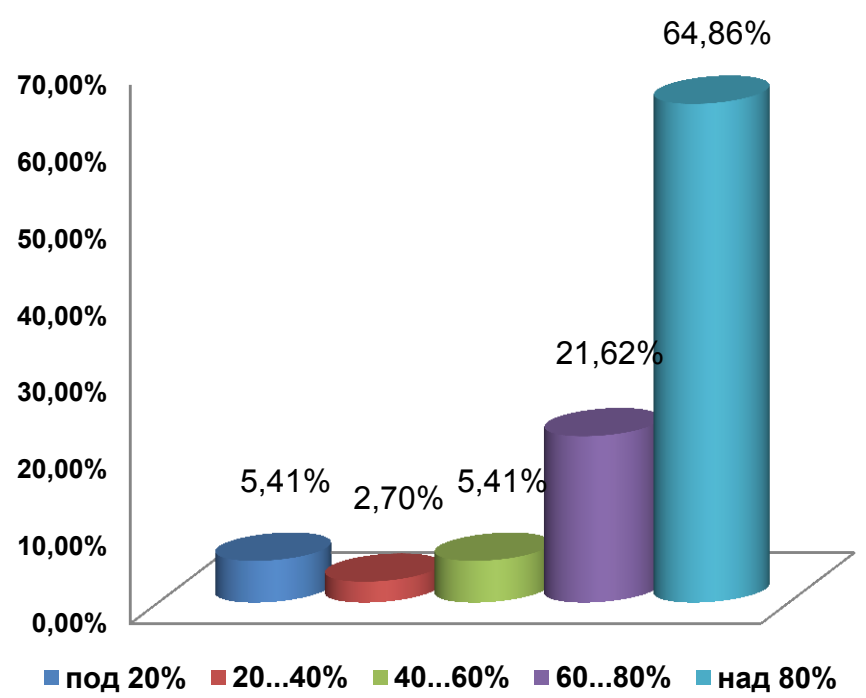


- ✓ Материалната база и условията за практическо обучение извън МУ-Плевен е на високо ниво според **24-26%** от анкетираните. Между 3-18% не са доволни, а 29% от студентите не могат да преценят;
- ✓ Наличието на проверка променя съществено нивото на присъственост на студентите (**при над 80% посещаемост присъствеността е: 55%** на учебно-практическите занятия;

Каква е преценката Ви за посещението на занятията по практическо обучение от студентите от Вашата група ако не се прави проверка за присъствието ?

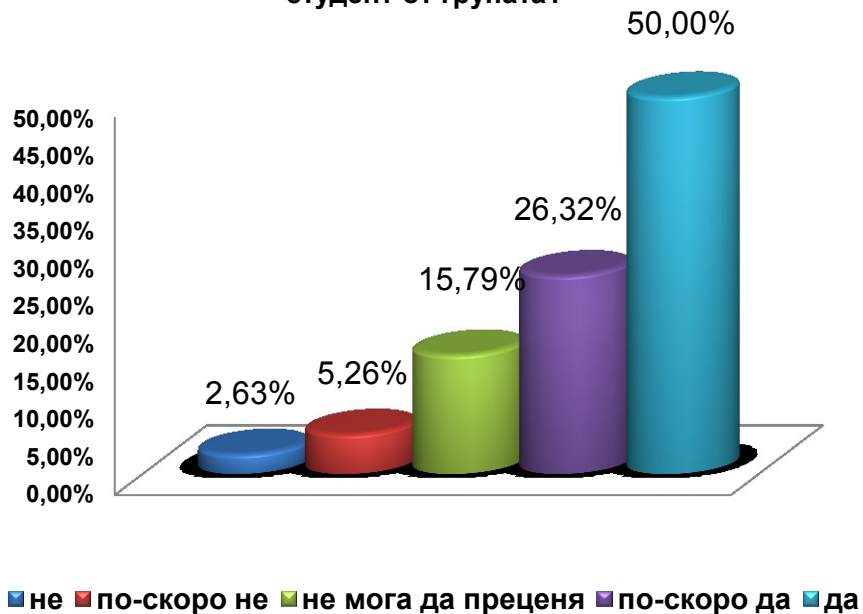


Какво е Вашето лично присъствие на занятията от практическото обучение ?

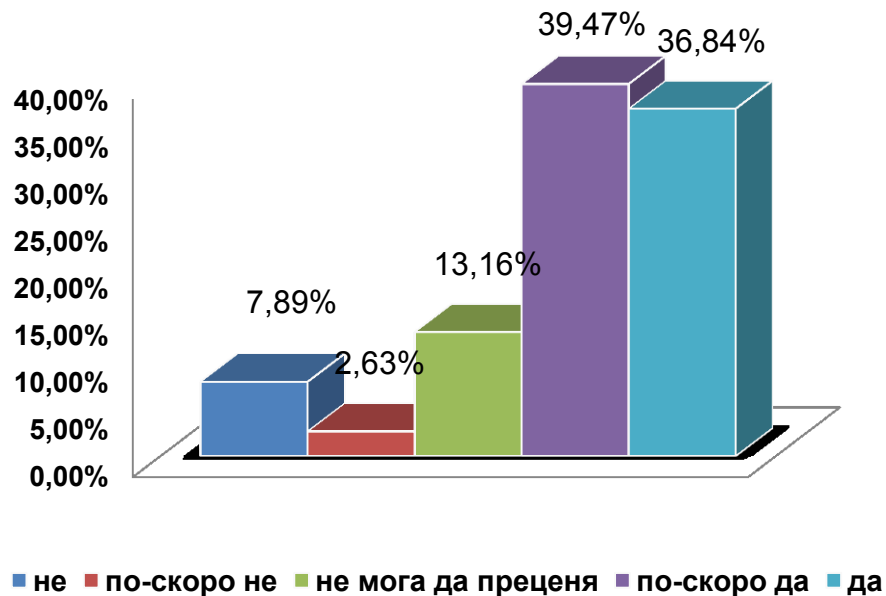


- ✓ Когато **не се прави** проверка присъствеността е над 80%- 43%, 60-80%- 11%, посещаемост 20-40%- 27%;
- ✓ Наблюдава се висок процент на лично присъствие на занятията по практическо обучение, посещаемост над 80% имат 65% от анкетираните студенти;

При планирания състав на групите, успява ли ръководителят на практическото обучение да проследи и контролира обучението на всеки студент от групата?



Според Вас получената предварителна теоретична подготовка подпомогна ли провеждането на практическо обучение на необходимото ниво?



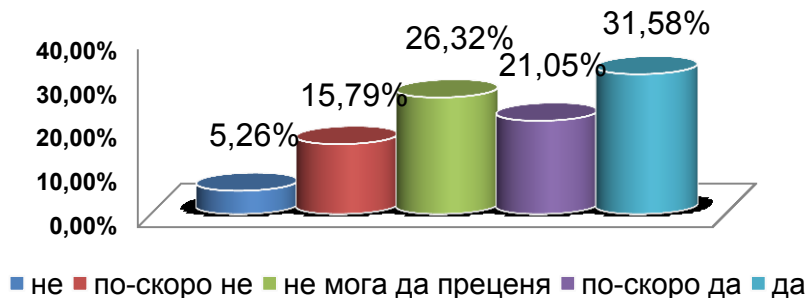
✓ При така планирания състав на групите за учебна практика, преподавателят на практическото обучение успява да отдели необходимото време и внимание на всеки от обучаемите според **26-50%** от анкетираните;

✓ Между **37-39%** от анкетираните студенти посочват, че получената предварителна теоретична подготовка по време на лекционните занятия е солидна база за получаване на необходимите практически умения.

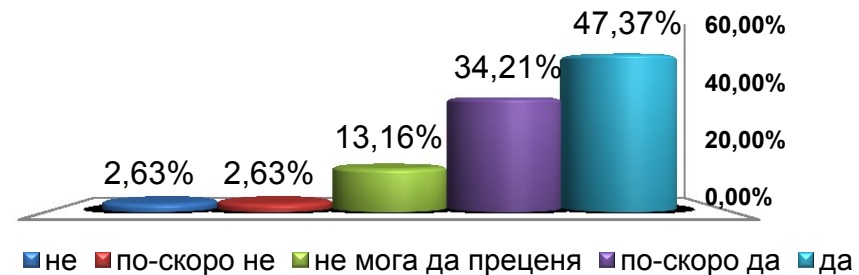


"NON SIBI, SED OMNIBUS"

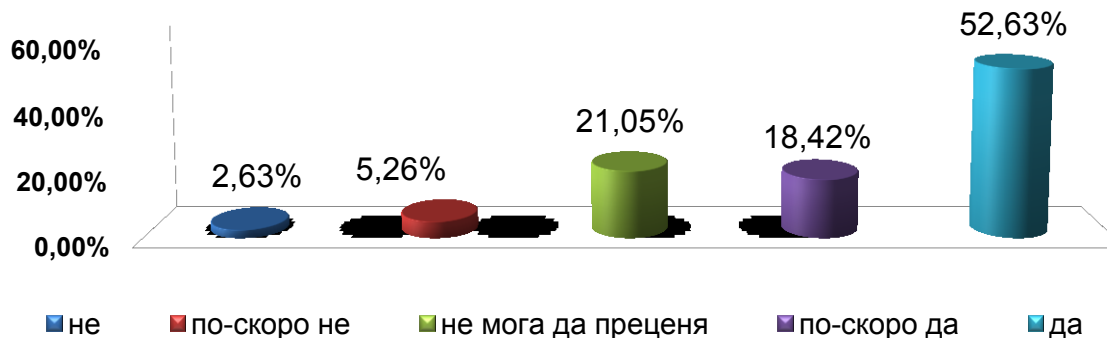
Обективно ли се оценяват знанията и уменията Ви от практическото обучение от страна на преподавателите?



Смятате ли, че проведената практическа подготовка и получените практически знания и умения ще намерят приложение при изучаването на последващи учебни дисциплини от учебния план на специалността?



Очаквате ли, че проведената практическа подготовка и получените практически знания и умения ще Ви помогнат при реализацията на пазара на труда, след завършването на висше образование ?



- ✓ Между **21-52%** от анкетираните считат, че техните знания и умения, получени по време на практическите занятия, са били обективно оценени от преподавателите;
- ✓ Проведената практическа подготовка и получените практически умения и знания според 34-47% от студентите ще намерят приложение при изучаването на последващи учебни дисциплини;



„NON SIBI, SED OMNIBUS“

Изводи

- ✓ Между **26-37%** от анкетираните дават висока оценка на организацията на практическото обучение (планиране, продължителност, място на провеждане, последователност на темите);
- ✓ Предоставените материално-технически условия от МУ-Плевен, осигуряват ефективно провеждане на практическите занятия за над **16-21%** от анкетираните;
- ✓ Между **36-42%** от респондентите поставят висока оценка на участието на преподавателите при ръководството и провеждането на практическото обучение;
- ✓ Участието на специалисти отвън, в чийто организации се провежда практическото обучение на студентите отговаря на очакванията на над **11-24%** от студентите;
- ✓ Материалната база и условията за практическо обучение извън МУ-Плевен е на високо ниво според **24-26%** от анкетираните;
- ✓ Наличието на проверка променя съществено нивото на присъственост на студентите (**при над 80% посещаемост присъствеността е 55%** на учебно-практическите занятия;
- ✓ Когато **не се прави** проверка присъствеността е: над **80%- 43%, 60-80%- 11%**, посещаемост **20-40%- 27%**;
- ✓ Личното присъствие на студента на практическите занятия, е оценено като високо, като при **над 80% присъственост** имаме: **65%**;



„NON SIBI, SED OMNIBUS“

Изводи

- ✓ При така планирания състав на групите за учебна практика, преподавателят на практическото обучение успява да отдели необходимото време и внимание на всеки от обучаемите според **26-50%** от анкетиранияте;
- ✓ Получената предварителна теоретична подготовка по време на лекционните занятия е солидна база за получаване на необходимите практически умения, според **37-39%**;
- ✓ Между **21-52%** от анкетиранияте считат, че техните знания и умения, получени по време на практическите занятия, са били обективно оценени от преподавателите;
- ✓ **34-47%** от анкетиранияте са убедени, че усвоеното по време на учебно-практическите занятия, ще им е от полза при изучаването на последващи дисциплини от учебния план на специалността;
- ✓ Според **71%** от анкетиранияте студенти смятат, че проведената практическа подготовка и получените практически знания и умения ще им помогнат при реализацията на пазара на труда, след завършване на висше образование;