



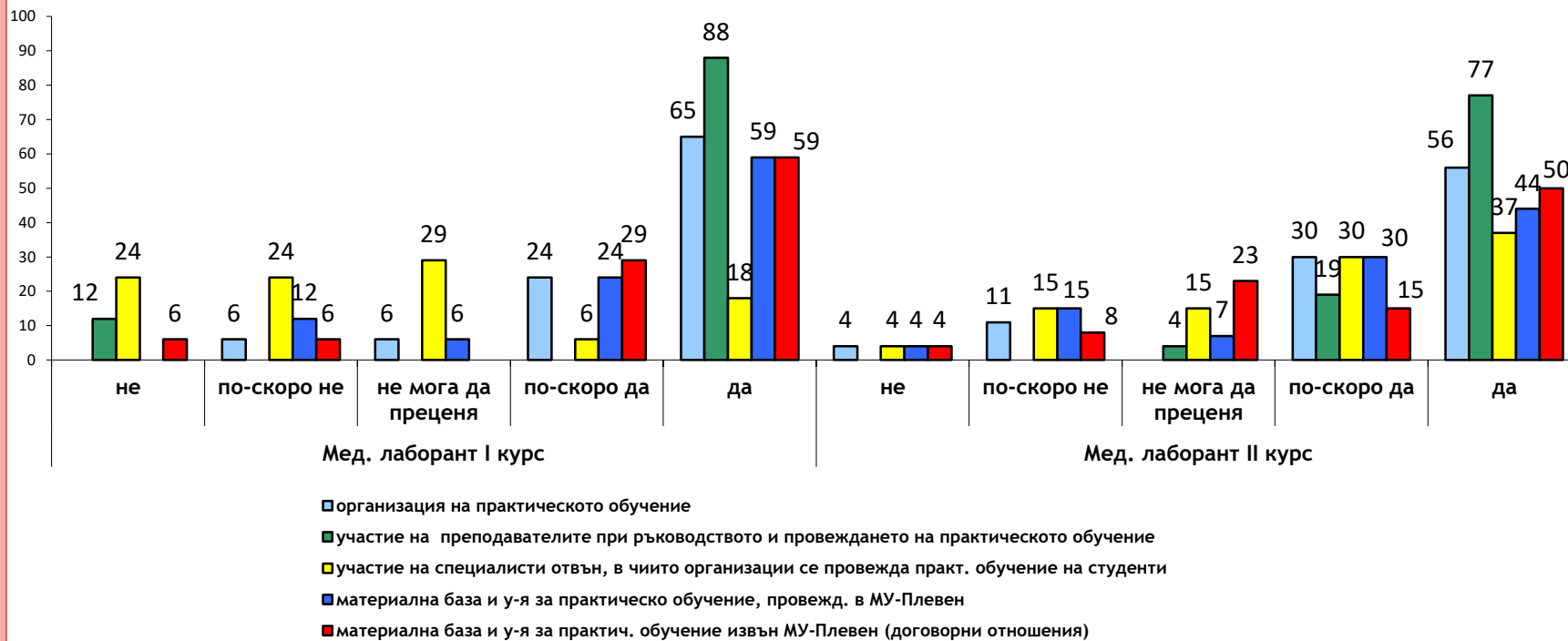
**ПРОУЧВАНЕ НА СТУДЕНТСКОТО МНЕНИЕ ЗА ПРАКТИЧЕСКОТО ОБУЧЕНИЕ  
(ПРАКТИКИ, СТАЖОВЕ)**

**СТУДЕНТИ ОТ СПЕЦИАЛНОСТ „МЕДИЦИНСКИ ЛАБОРАНТ”, I и II КУРС**

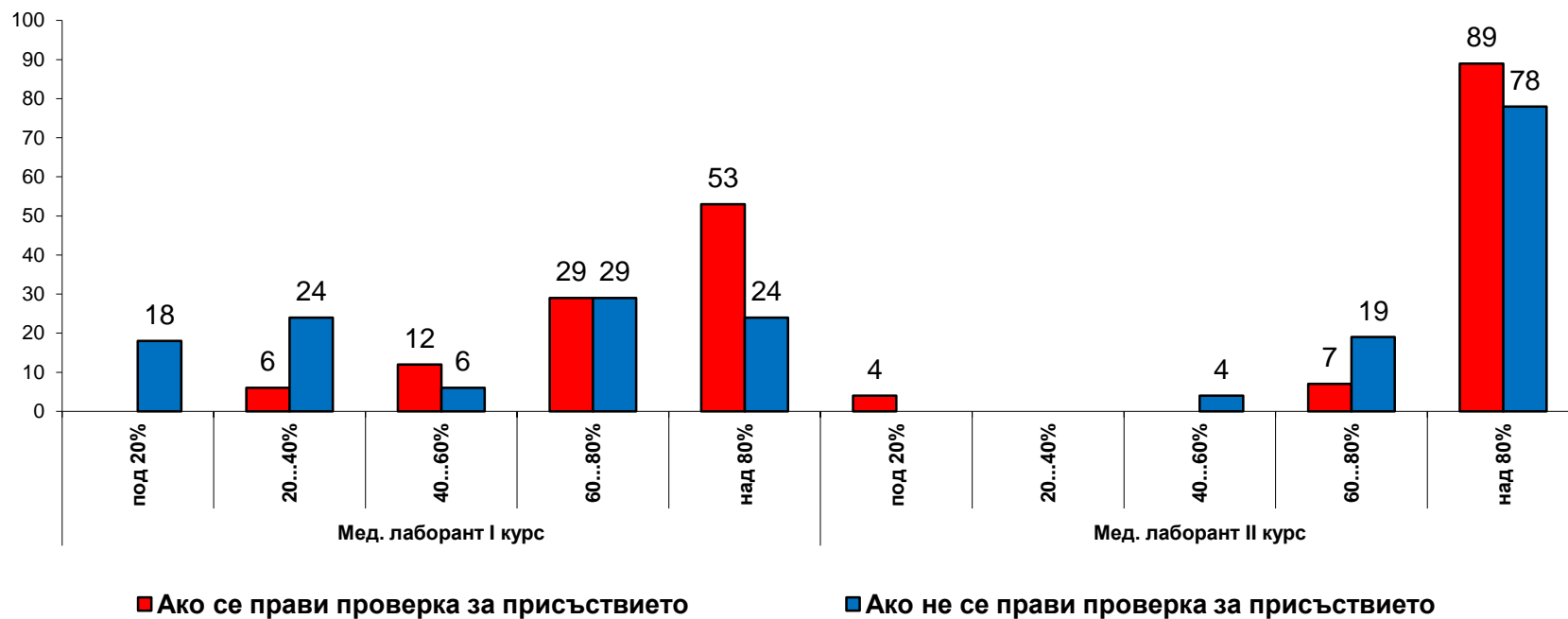
<b>КУРС</b>	<b>ДАТА НА ПРОВЕЖДАНЕ НА АНКЕТАТА</b>	<b>АНКЕТИРАНИ ЛИЦА</b>
<b>I-ВИ КУРС</b>	25.05.2016 г.	17
<b>II-РИ КУРС</b>	25.05.2016 г.	27

1. **Общо анкетирувани лица – 44 бр.**
2. *Резултатите от проведеното анкетно проучване са дадени в проценти (%).*

## Отговарят ли на очакванията на студентите осъществяваните дейности и материалната база на МУ-Плевен? (%)



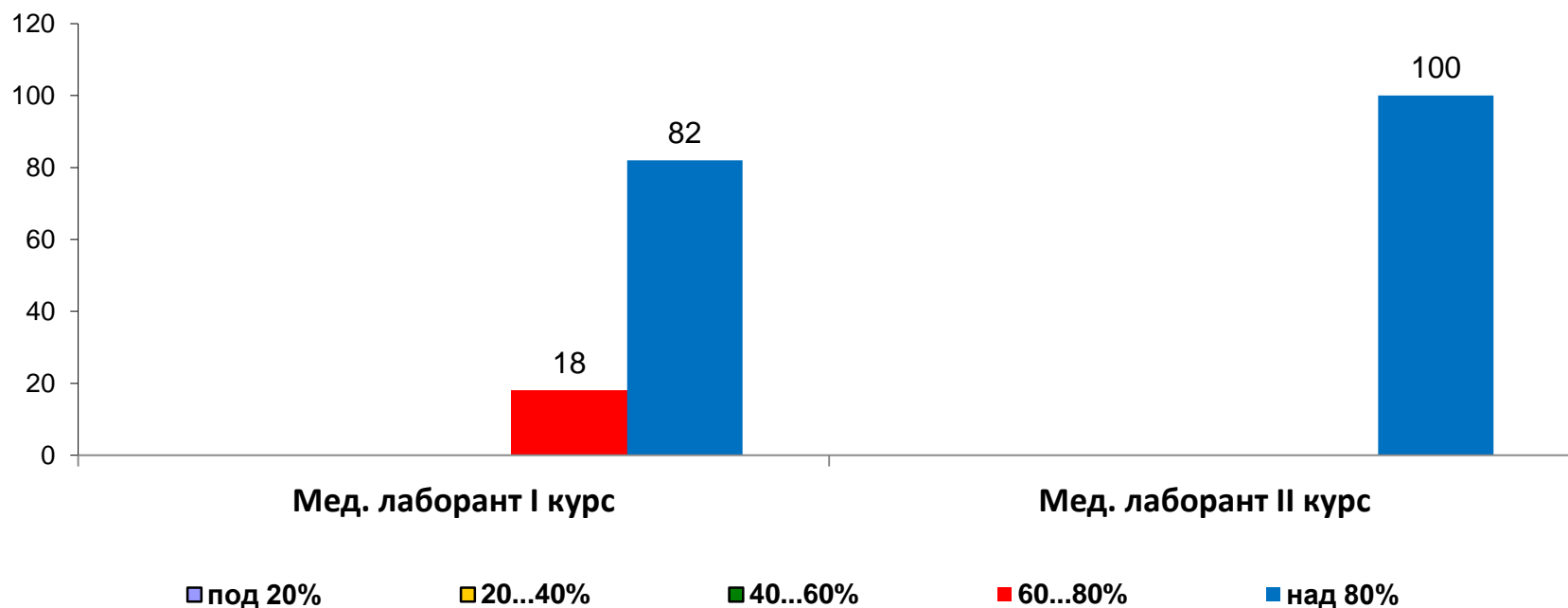
Каква е преценката на студентите за посещението на занятията по практическо обучение от тяхната група? (%)





**„NON SIBI, SED OMNIBUS”**

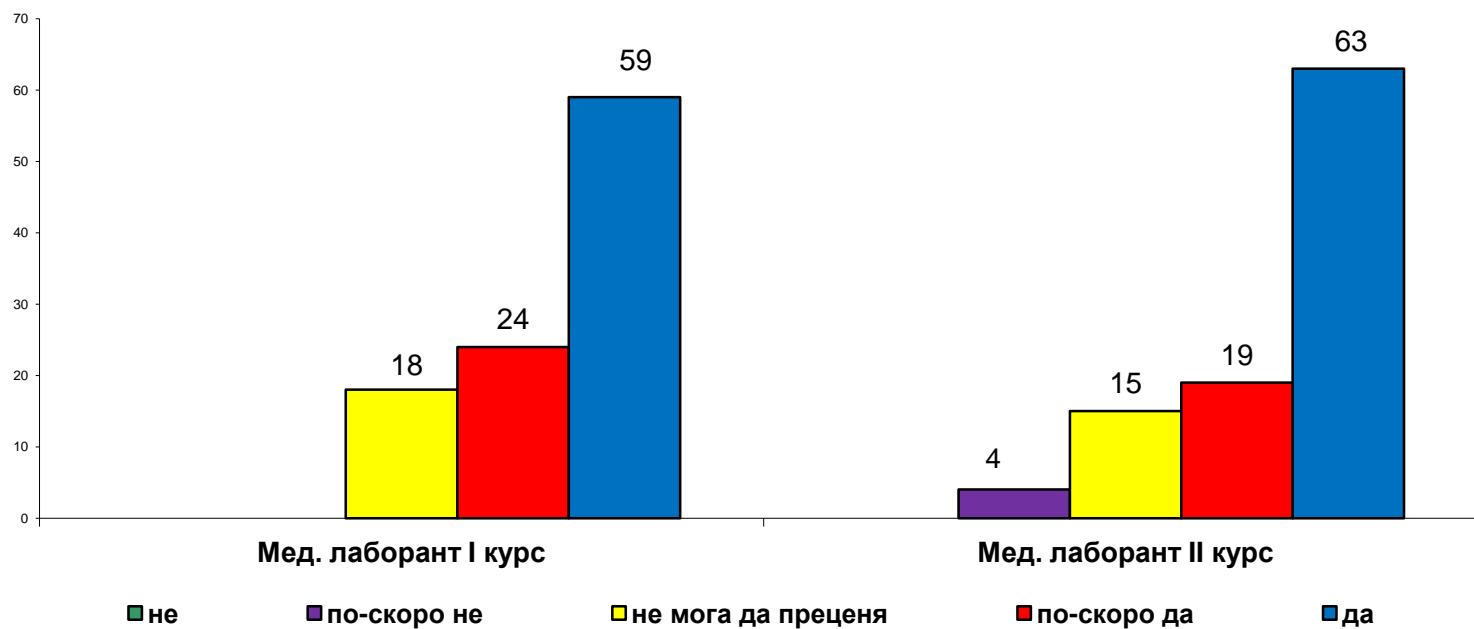
**Лично присъствие на занятията по практическо обучение (%)**





# „NON SIBI, SED OMNIBUS”

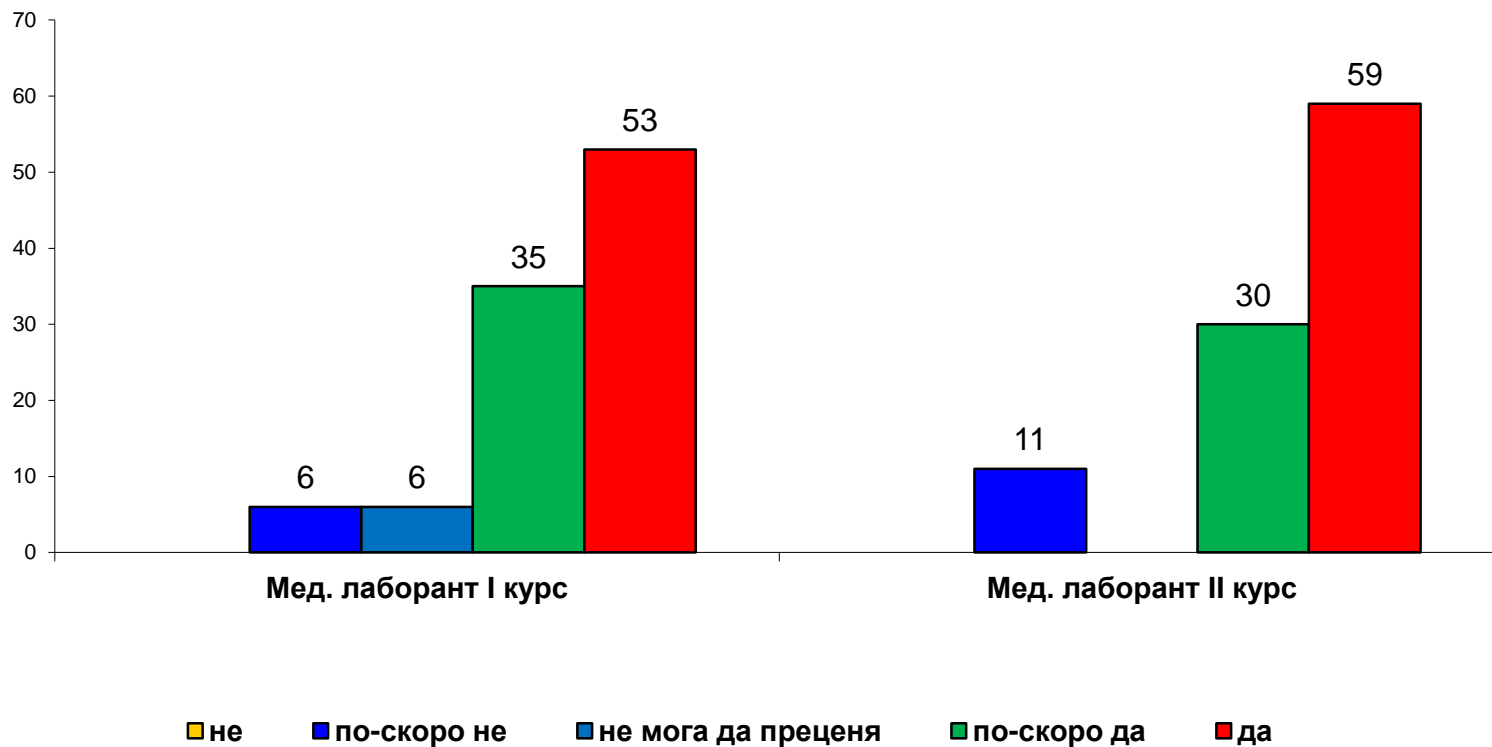
При планирания състав на групите, успява ли ръководителят на практическото обучение да проследи и контролира обучението на всеки студент от групата? (%)



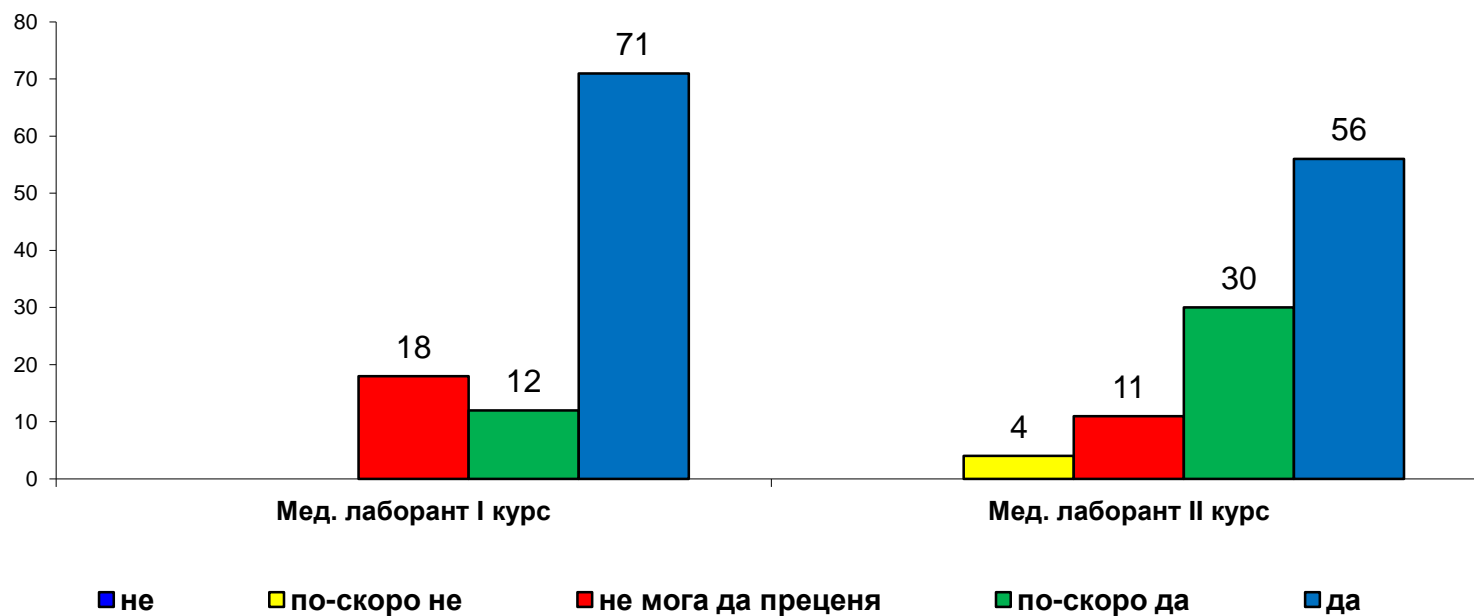


# „NON SIBI, SED OMNIBUS”

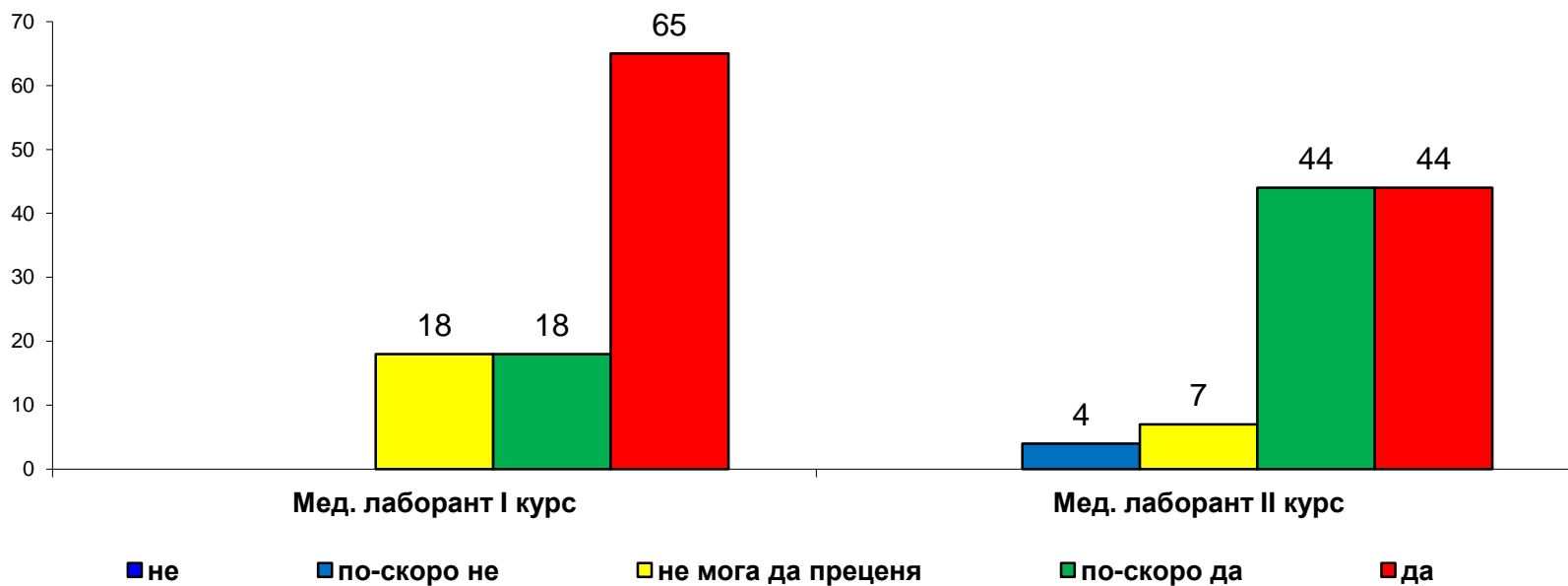
Получената предварителна теоретична подготовка подпомогна ли Ви при провеждането на практическото обучение на необходимото ниво? (%)



Обективно ли се оценяват знанията и уменията от практическото обучение на студентите от страна на преподавателите? (%)

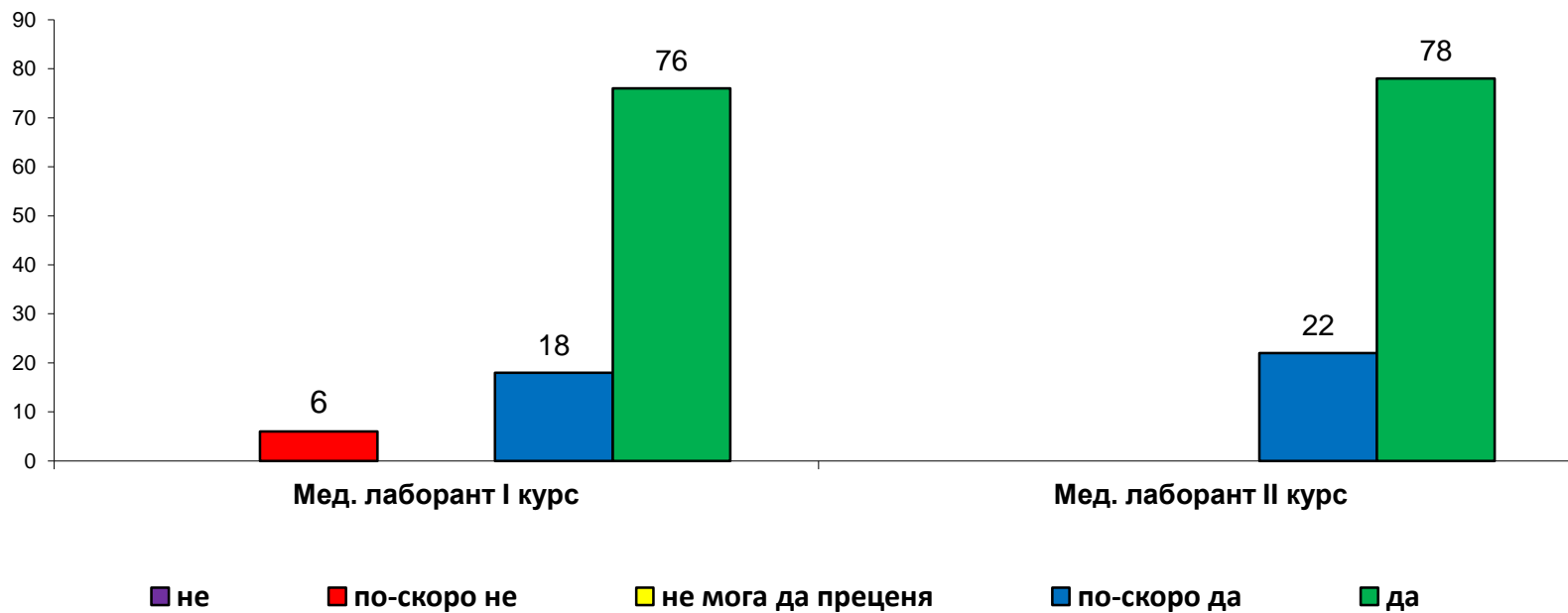


Проведената практическа подготовка и получените практически знания и умения ще намерят ли приложение при изучаването на последващи учебни дисциплини от учебния план на специалността? (%)





Очаквате ли, че проведената практическа подготовка и получените знания и умения ще Ви подпомогнат при реализацията на пазара на труда след завършването на висше образование? (%)





**„NON SIBI, SED OMNIBUS“**

## Изводи

- ✓ Между **86-89%** от анкетираниите дават висока оценка на организацията на практическото обучение (планиране, продължителност, място на провеждане, последователност на темите).
- ✓ Предоставените материално-технически условия от МУ-Плевен, осигуряват ефективно провеждане на практическите занятия за над **74-83%** от анкетираниите.
- ✓ Между **88-96%** от респондентите, поставят висока оценка на участието на преподавателите при ръководството и провеждането на практическото обучение.
- ✓ Участието на специалисти отвън, в чийто организации се провежда практическото обучение на студентите отговаря на очакванията на над **24-67%** от студентите.
- ✓ Материалната база и условията за практическо обучение извън МУ-Плевен е на високо ниво според **65-88%** анкетирани.
- ✓ При наличие на проверка на присъствието на студентите **над 80%** присъствеността е: **I к. - 53%, II к. - 89%** на учебно-практическите занятия.



## **Изводи**

- ✓ При така планирания състав на групите за учебна практика, преподавателят на практическото обучение успява да отдели необходимото време и внимание на всеки от обучаемите според **83-83%** от анкетиранияте (I к. – 83%, II к. – 82%).
- ✓ Според **88-89%** от анкетиранияте студенти, получената предварителна теоретична подготовка по време на лекционните занятия е солидна база за получаване на необходимите практически умения.
- ✓ Когато **не се прави** проверка, **над 80% присъствие имат**: I к. - **24%**, II к. - **78%**. Наблюдава се висока присъственост на анкетиранияте студенти, няма съществено изменение при провеждане на проверка или при липса на такава.
- ✓ Личното присъствие на студента на практическите занятия, е оценено като високо, при **над 80% присъственост** имаме: I к. – **82%** II к. – **100%**.
- ✓ **94%** - I к. и II к. – **100%** от респондентите очакват, че проведената практическа подготовка и получените знания и умения ще ги подпомогнат в процеса на успешна реализация на трудовия пазар.



**„NON SIBI, SED OMNIBUS”**

## **Изводи**

- ✓ Между **83-86%** (I к. – 83%, II к. – 86%) от анкетираниите считат, че техните знания и умения, получени по време на практическите занятия, са били обективно оценени от преподавателите. Резултатите от анкетиранието показват високо доверие в обективността на оценяване.
- ✓ Според **83-88%** (I к. – 83%, II к. – 88%) от анкетираниите са убедени, че усвоеното по време на учебно-практическите занятия, ще им е от полза при изучаването на последващи дисциплини от учебния план на специалността.