



„NON SIBI, SED OMNIBUS“

УНИВЕРСИТЕТСКИ АНКЕТИ

**01-04 ПРОУЧВАНЕ НА СТУДЕНТСКОТО МНЕНИЕ ЗА
ПРАКТИЧЕСКОТО ОБУЧЕНИЕ (ПРАКТИКИ, СТАЖОВЕ)**

СПЕЦИАЛНОСТ „МЕДИЦИНСКА РЕХАБИЛИТАЦИЯ И ЕРГОТЕРАПИЯ“

IV-ТИ КУРС

Дата на провеждане на анкетата – 08.07.2015 г.

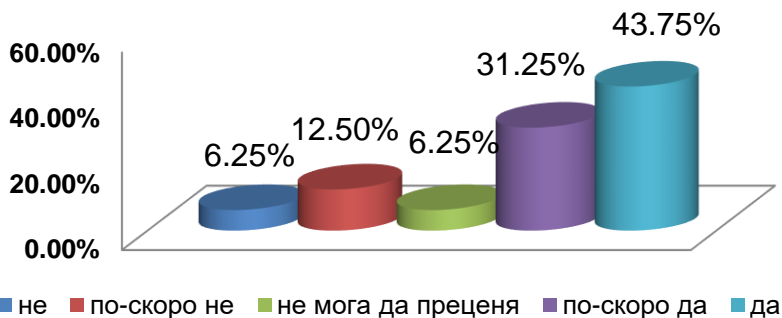
2015

Анкетирани – 19 бр.

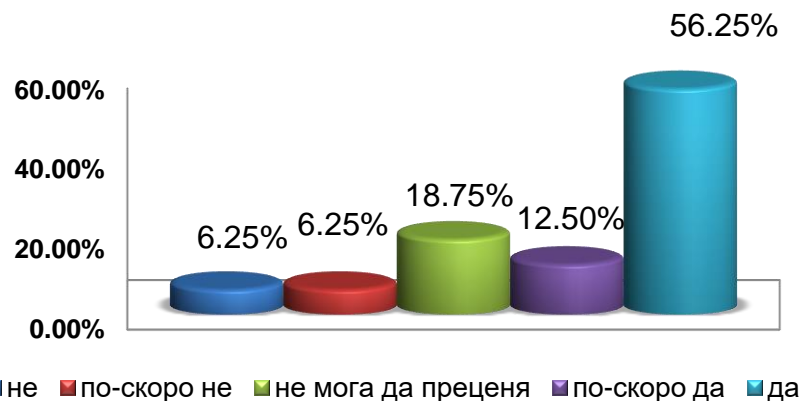


„NON SIBI, SED OMNIBUS”

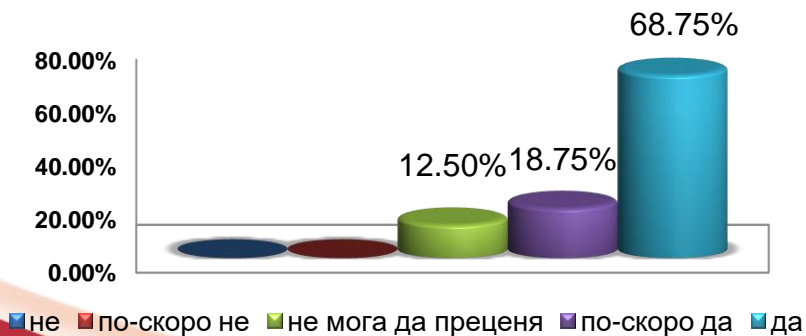
Отговаря ли на Вашите очаквания организацията на практическото обучение (планиране, продължителност, място на провеждане, последователност на темите от практическото обучение)?



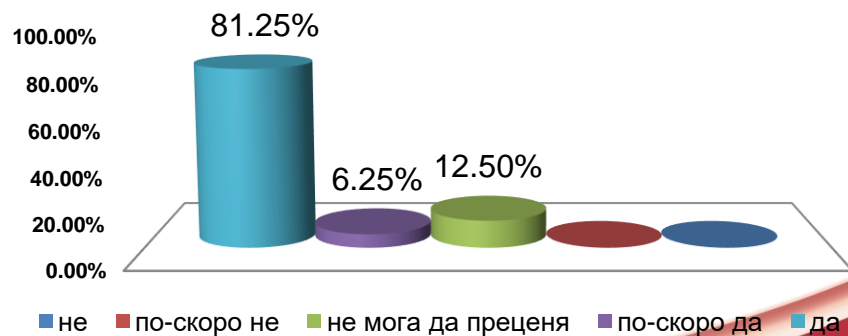
Отговаря ли на Вашите очаквания участието на специалисти от външните фирми и организации, в които провеждате практическо обучение ?



Отговаря ли на Вашите очаквания участието на университетските преподаватели при ръководството и провеждането на практическото обучение ?



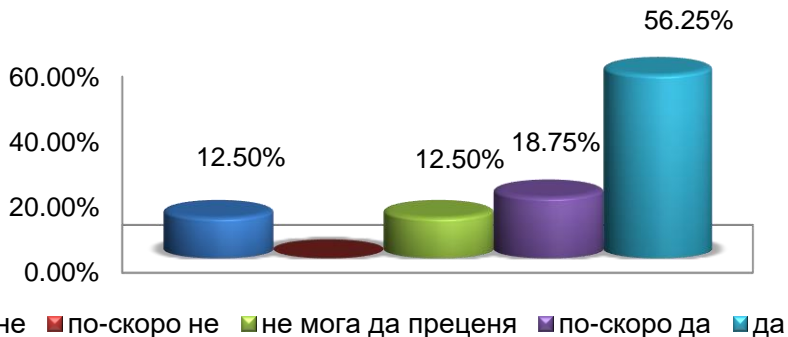
Отговаря ли на Вашите очаквания материалната база и условията за практическо обучение, провеждано в Медицински университет-Плевен?



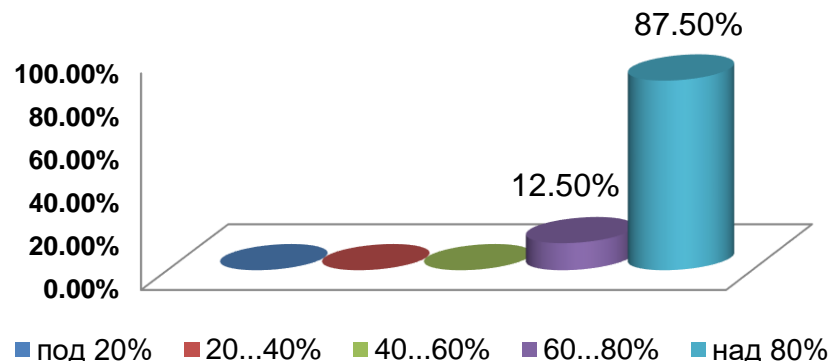


"NON SIBI, SED OMNIBUS"

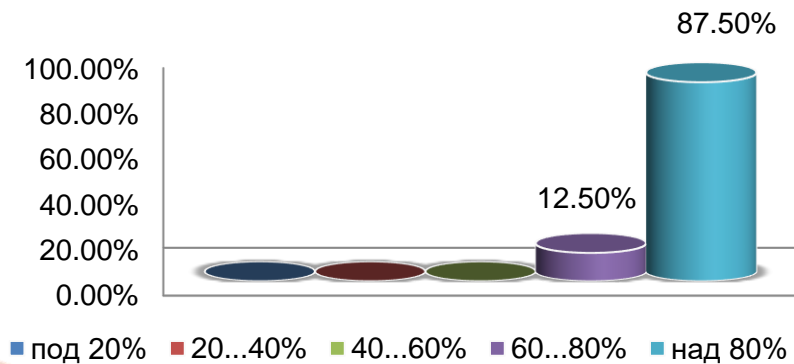
Отговаря ли на Вашите очаквания материалната база и условията за практическо обучение в болници извън университета, в които по договорни отношения се провежда практическо обучение на студенти от Медицински университет-Плевен?



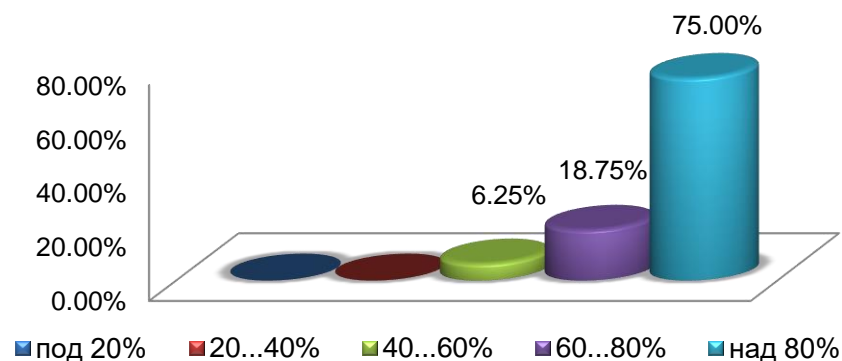
Какво е Вашето лично присъствие на занятията от практическото обучение ?



Каква е преценката Ви за посещението на занятията по практическо обучение от студентите от Вашата група ако се прави проверка за присъствието?



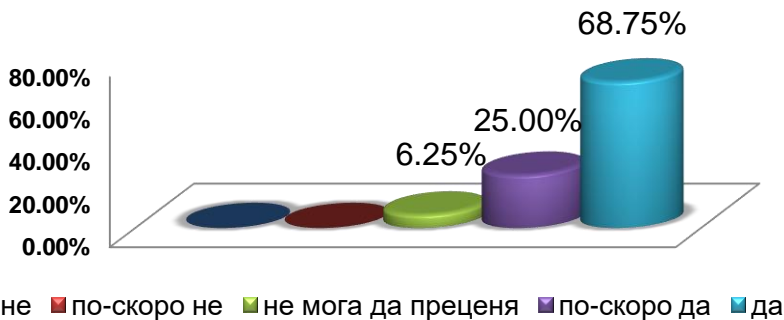
Каква е преценката Ви за посещението на занятията по практическо обучение от студентите от Вашата група ако не се прави проверка за присъствието ?



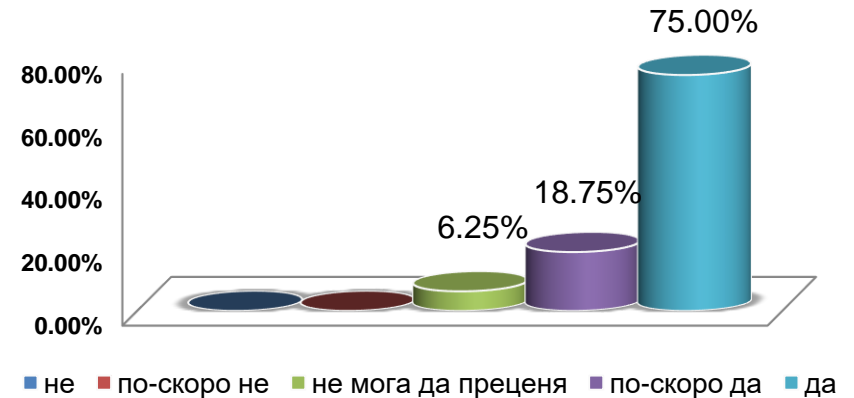


„NON SIBI, SED OMNIBUS”

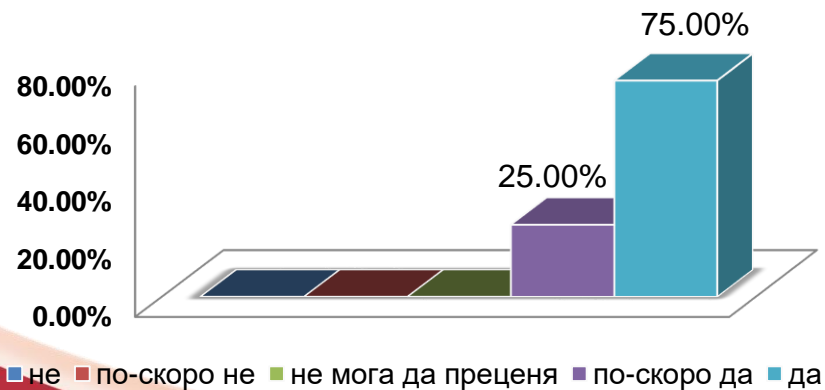
При планирания състав на групите, успява ли ръководителят на практическото обучение да проследи и контролира обучението на всеки студент от групата?



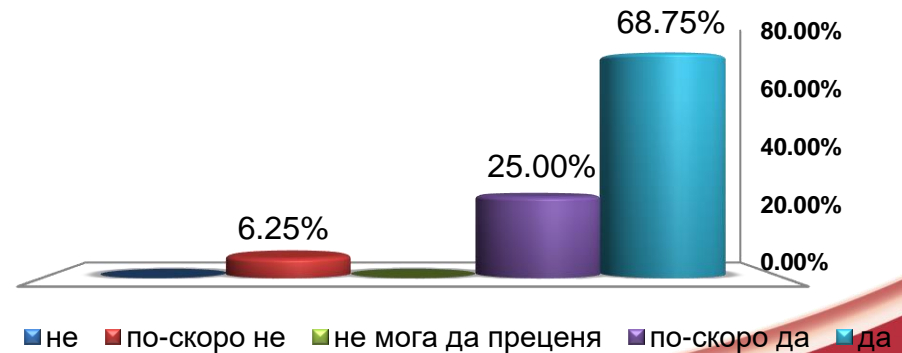
Обективно ли се оценяват знанията и уменията Ви от практическото обучение от страна на преподавателите?



Според Вас получената предварителна теоретична подготовка подпомогна ли провеждането на практическо обучение на необходимото ниво ?



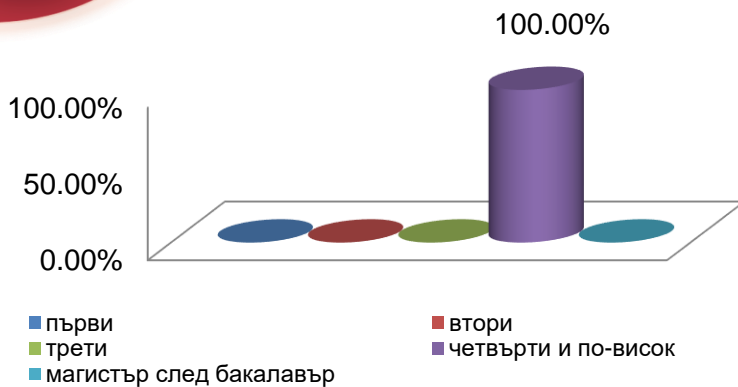
Смятате ли, че проведената практическа подготовка и получените практически знания и умения ще намерят приложение при изучаването на последващи учебни дисциплини от учебния план на специалността?



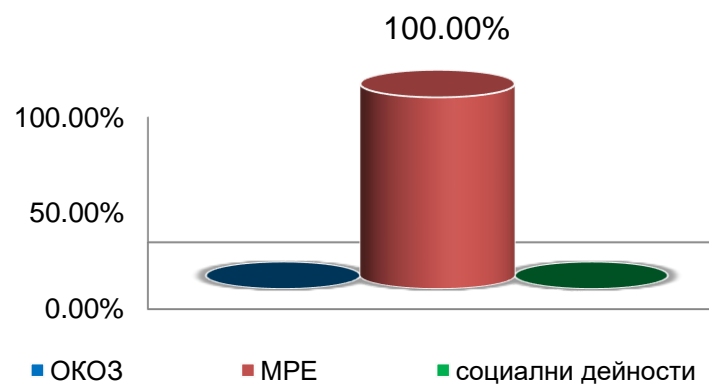


"NON SIBI, SED OMNIBUS"

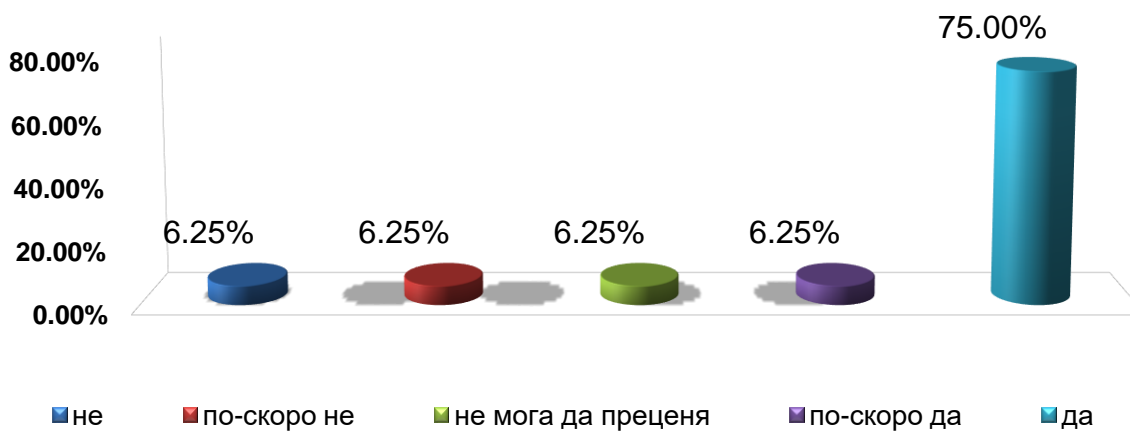
Студент от кой курс сте?



Каква е вашата специалност?



Очаквате ли, че проведената практическа подготовка и получените практически знания и умения ще Ви помогнат при реализацията на пазара на труда, след завършването на висше образование ?





„NON SIBI, SED OMNIBUS”

Изводи

- ✓ Организацията на практическото обучение (планиране, продължителност, място на провеждане, последователност на темите) се одобрява от **75%** от анкетираните, не могат да преценят **6%**, **19%** не са доволни;
- ✓ Предоставените материално-технически условия от МУ-Плевен, не осигуряват ефективно провеждане на практическите занятия за **87%** от анкетираните;
- ✓ Респондентите, поставят висока оценка на участието на преподавателите при ръководството и провеждането на практическото обучение – **88%**;
- ✓ Участието на специалисти отвън, в чийто организации се провежда практическото обучение на студентите отговаря на изискванията на **69%** от студентите, не са оправдани очакванията на **12%**, не могат да дадат конкретен отговор **19%**;
- ✓ Материалната база и условията за практическо обучение извън МУ-Плевен е на високо ниво според **75%** от анкетираните, **12%** не могат да преценят, **13%** смятат, че не е на добро ниво;
- ✓ Наличието на проверка променя съществено нивото на присъственост на студентите при над **80%** посещаемост, присъствеността е: **88%** на учебно-практическите занятия; от **60-80%** посещаемостта е **12%**;



„NON SIBI, SED OMNIBUS“

- ✓ При така планирания състав на групите за учебна практика, преподавателят на практическото обучение успява да отдели необходимото време и внимание на всеки от обучаемите за **94%** от анкетиранияте;
- ✓ Получената предварителна теоретична подготовка по време на лекционните занятия е солидна база за получаване на необходимите практически умения според **100%** от анкетиранияте студенти;
- ✓ Според **94%** от анкетиранияте техните знания и умения, получени по време на практическите занятия, са били обективно оценени от преподавателите.
- ✓ **94%** от анкетиранияте са убедени, че усвоеното по време на учебно-практическите занятия, ще им е от полза при изучаването на последващи дисциплини от учебния план на специалността;
- ✓ Според **81%** от анкетиранияте студенти, проведената практическа подготовка и получените практически знания и умения ще им помогнат при реализацията на пазара на труда, след завършване на висше образование;
- ✓ Когато не се прави проверка присъствеността е: над **80%** - **75%**, **60-80%** - **19%**;
- ✓ Личното присъствие на студента на практическите занятия, е оценено като високо, като при над **80%** посещаемост имаме **87%** присъственост;