



**ПРОУЧВАНЕ НА СТУДЕНТСКОТО МНЕНИЕ ЗА ПРАКТИЧЕСКОТО ОБУЧЕНИЕ
(ПРАКТИКИ, СТАЖОВЕ)**

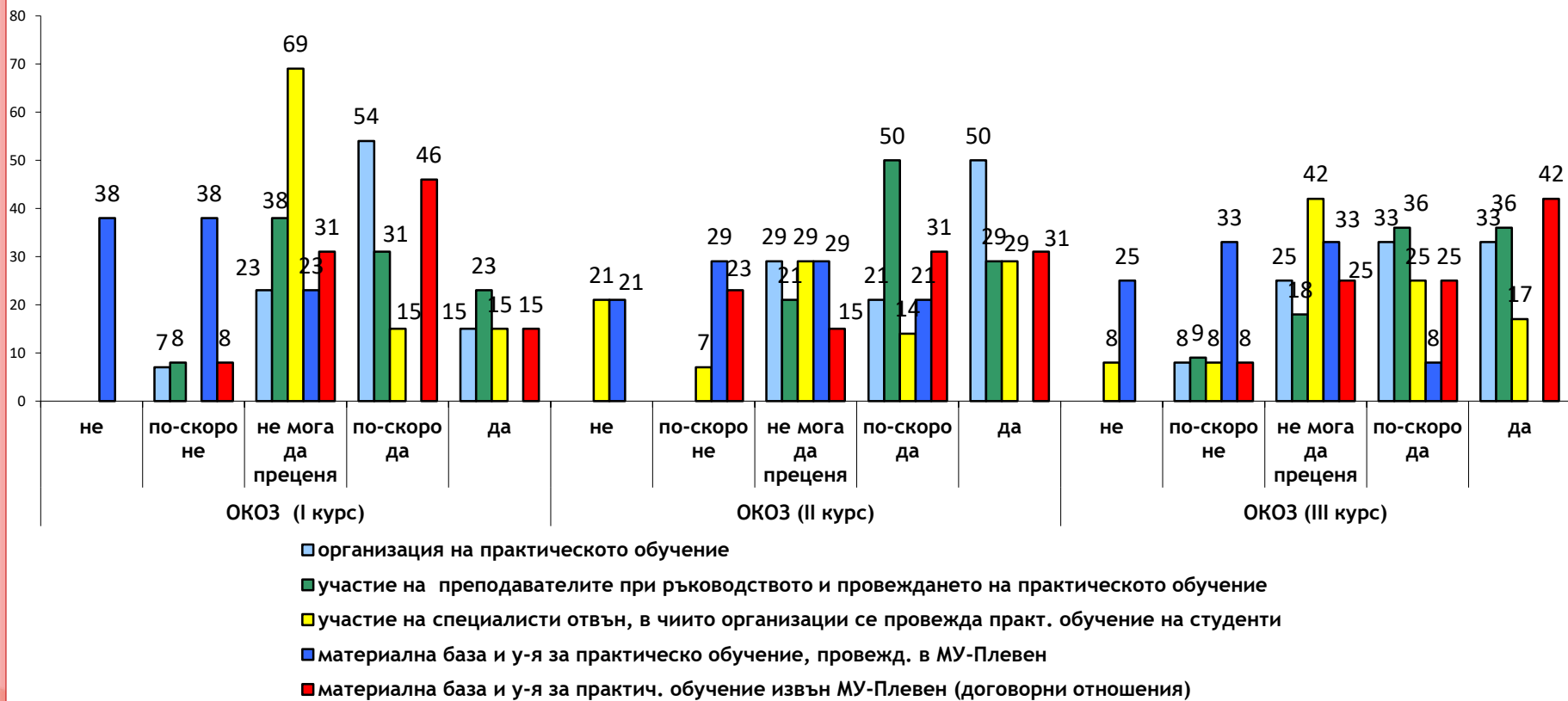
СТУДЕНТИ ОТ СПЕЦИАЛНОСТ „ОПАЗВАНЕ И КОНТРОЛ НА ОБЩЕСТВЕНОТО ЗДРАВЕ“

ОКС „ПРОФЕСИОНАЛЕН БАКАЛАВЪР“

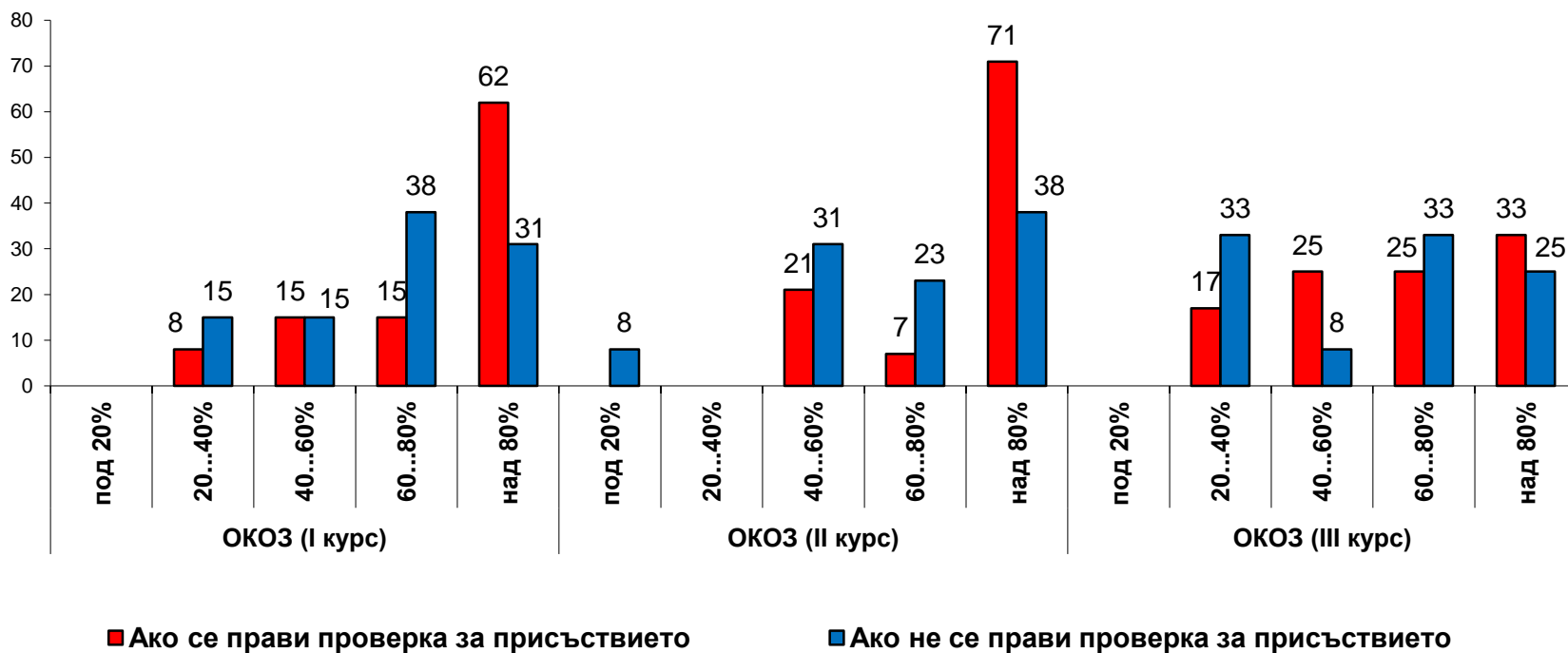
КУРС	ДАТА НА ПРОВЕЖДАНЕ НА АНКЕТАТА	АНКЕТИРАНИ ЛИЦА
I-ВИ КУРС	30.06.2015 г.	13
II-РИ КУРС	15.06.2015 г.	14
III-ТИ КУРС	17.06.2015 г.	12

1. **Общо анкетирувани лица – 39 бр.**
2. **Резултатите от проведеното анкетно проучване са дадени в проценти (%).**

Отговарят ли на очакванията на студентите осъществяваните дейности и материалната база на МУ-Плевен? (%)



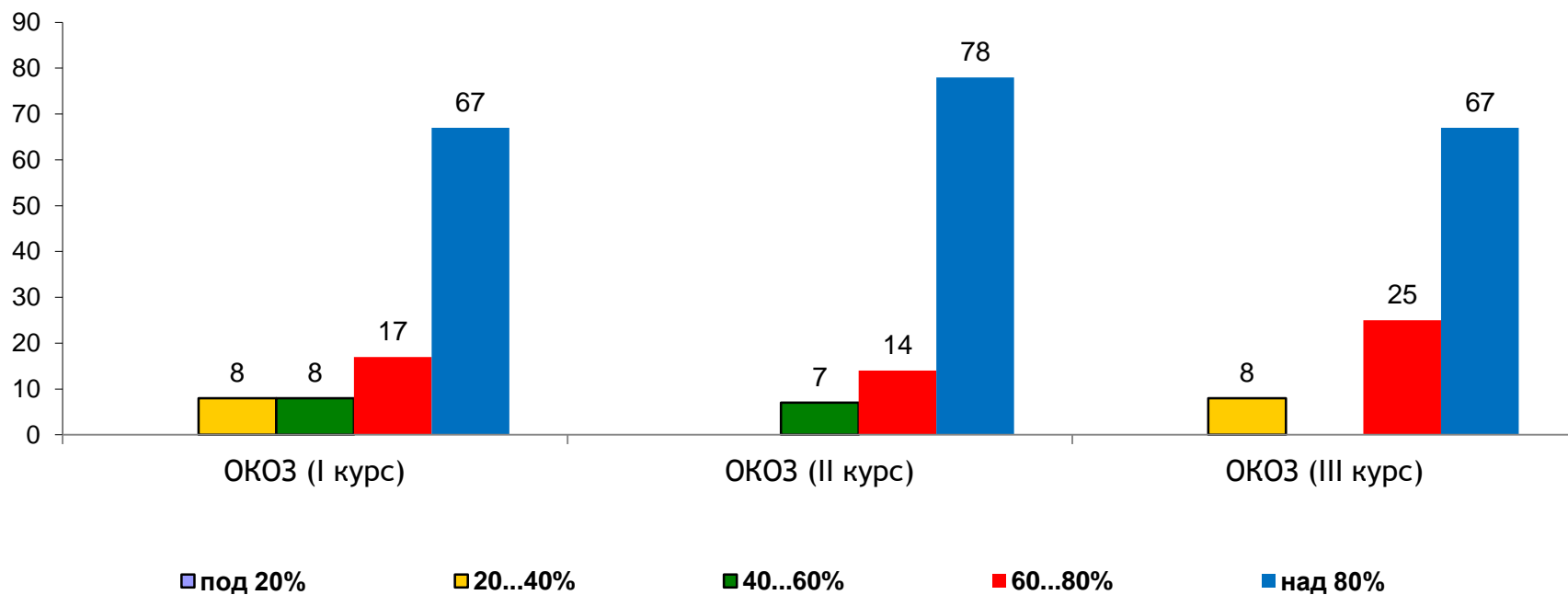
Каква е преценката на студентите за посещението на занятията по практическо обучение от тяхната група? (%)



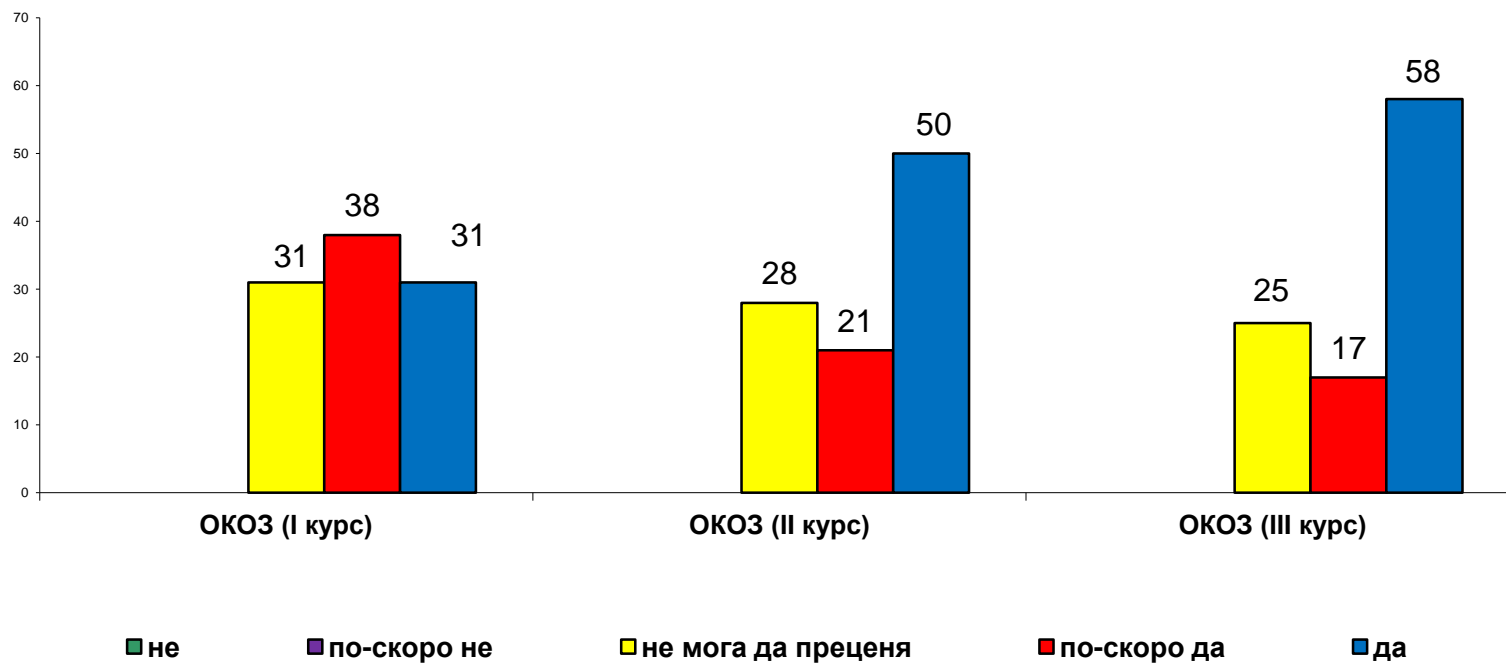


„NON SIBI, SED OMNIBUS“

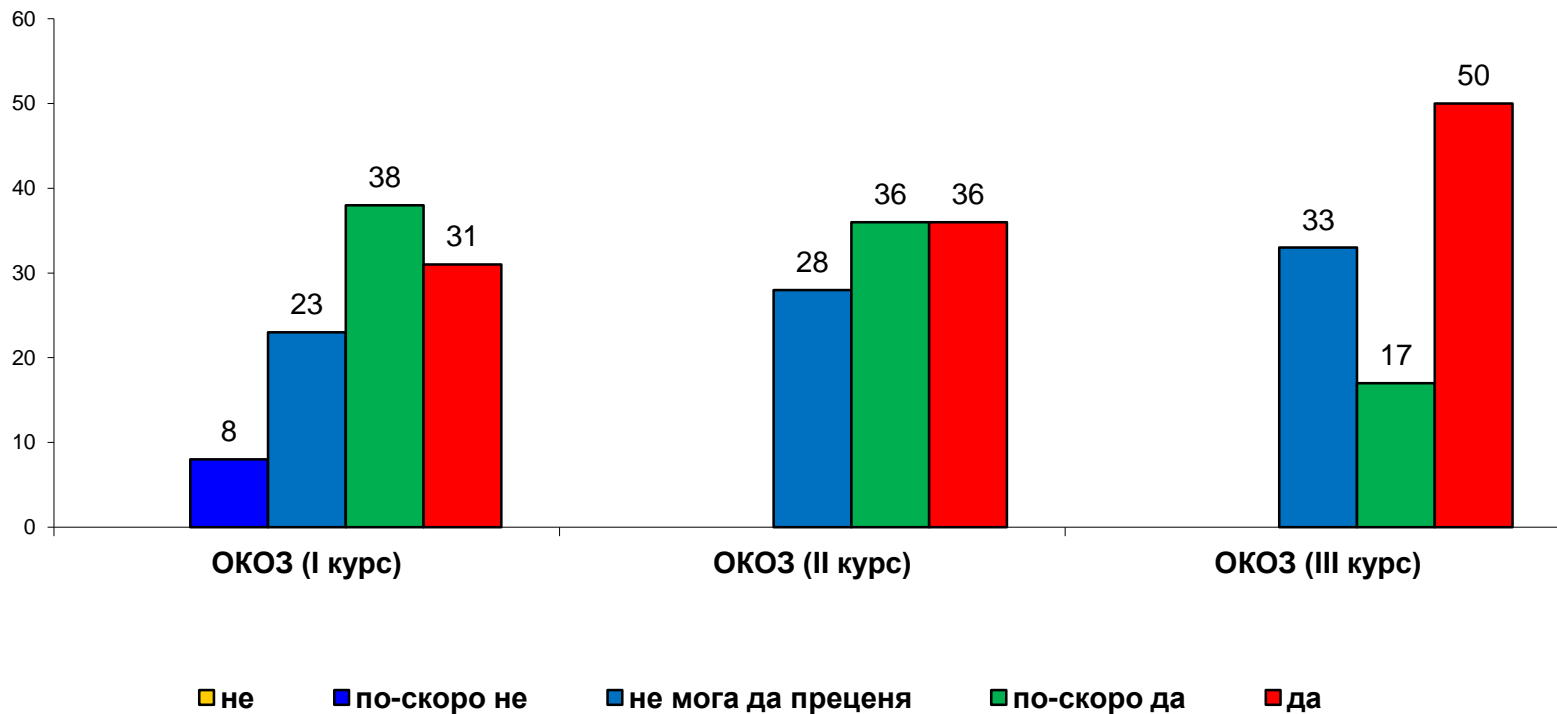
Лично присъствие на занятията по практическо обучение (%)



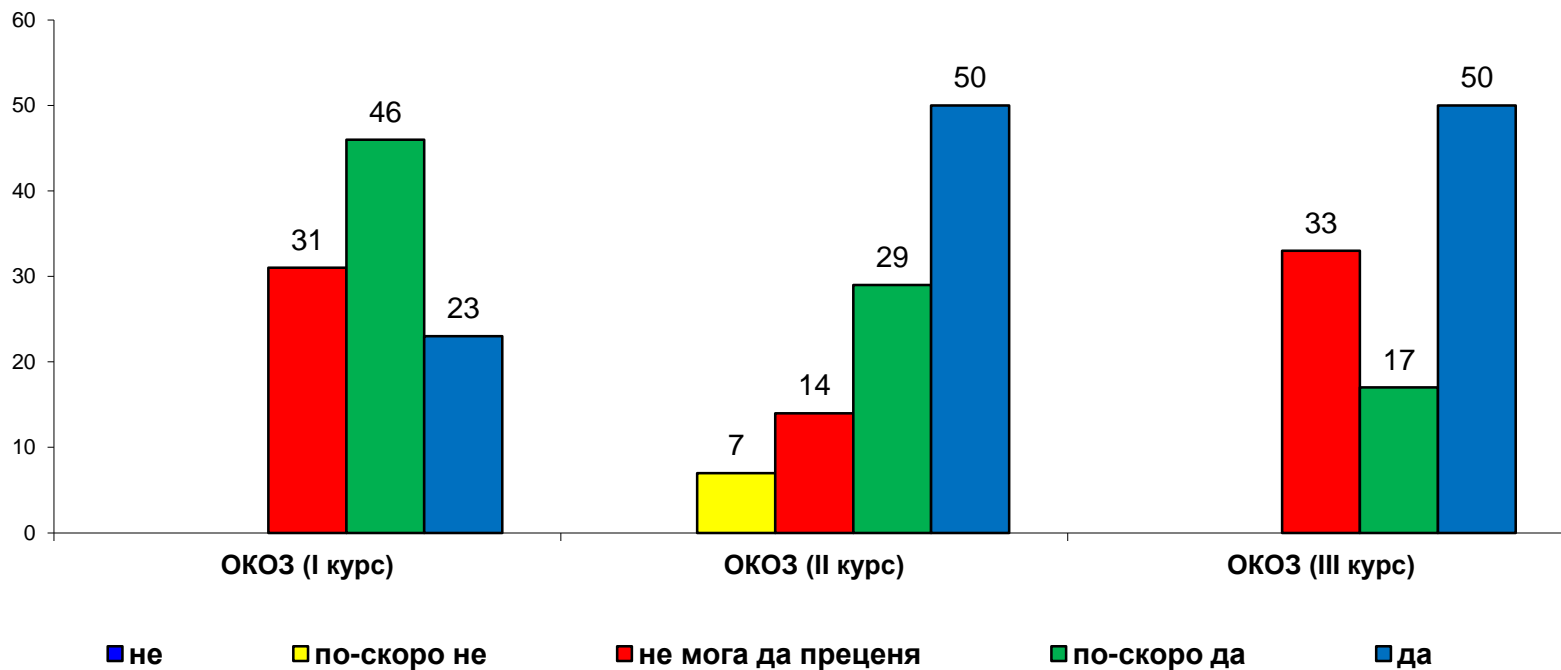
При планирания състав на групите, успява ли ръководителят на практическото обучение да проследи и контролира обучението на всеки студент от групата?
(%)



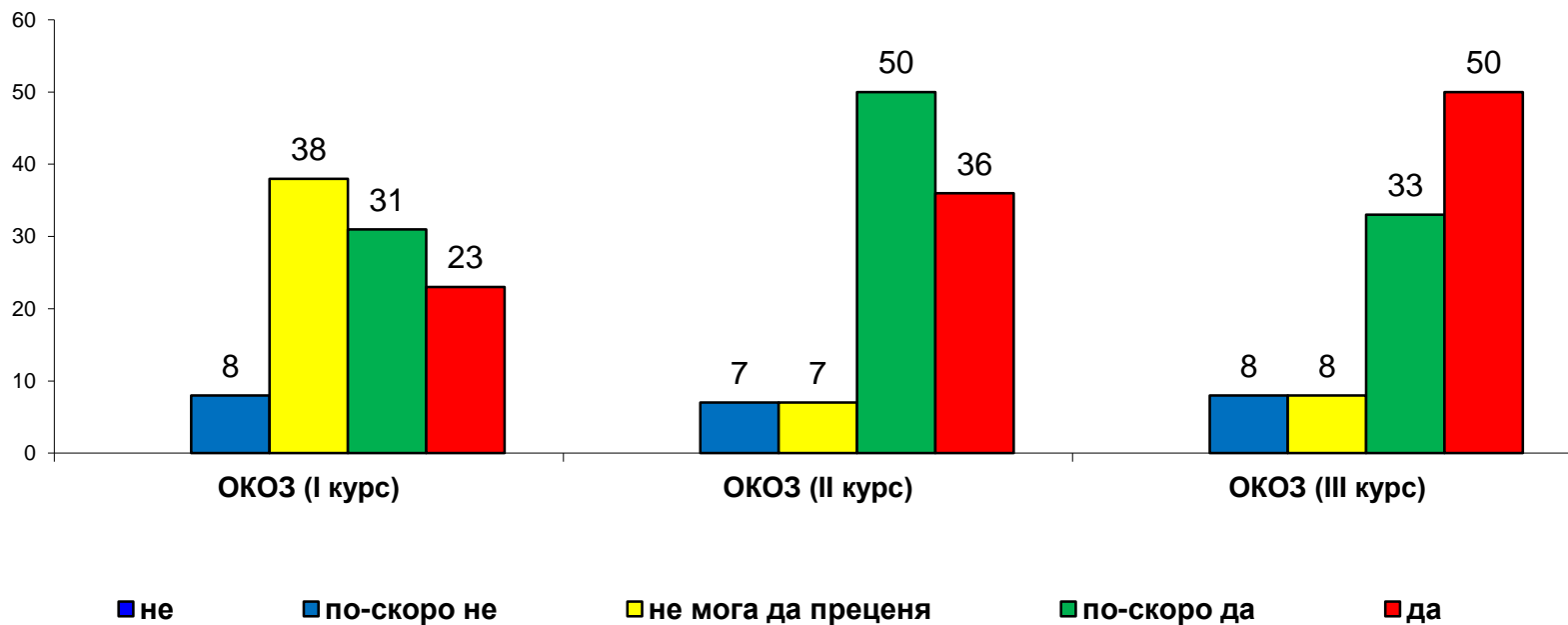
Получената предварителна теоретична подготовка подпомогна ли Ви при провеждането на практическото обучение на необходимото ниво? (%)



Обективно ли се оценяват знанията и уменията от практическото обучение на студентите от страна на преподавателите? (%)

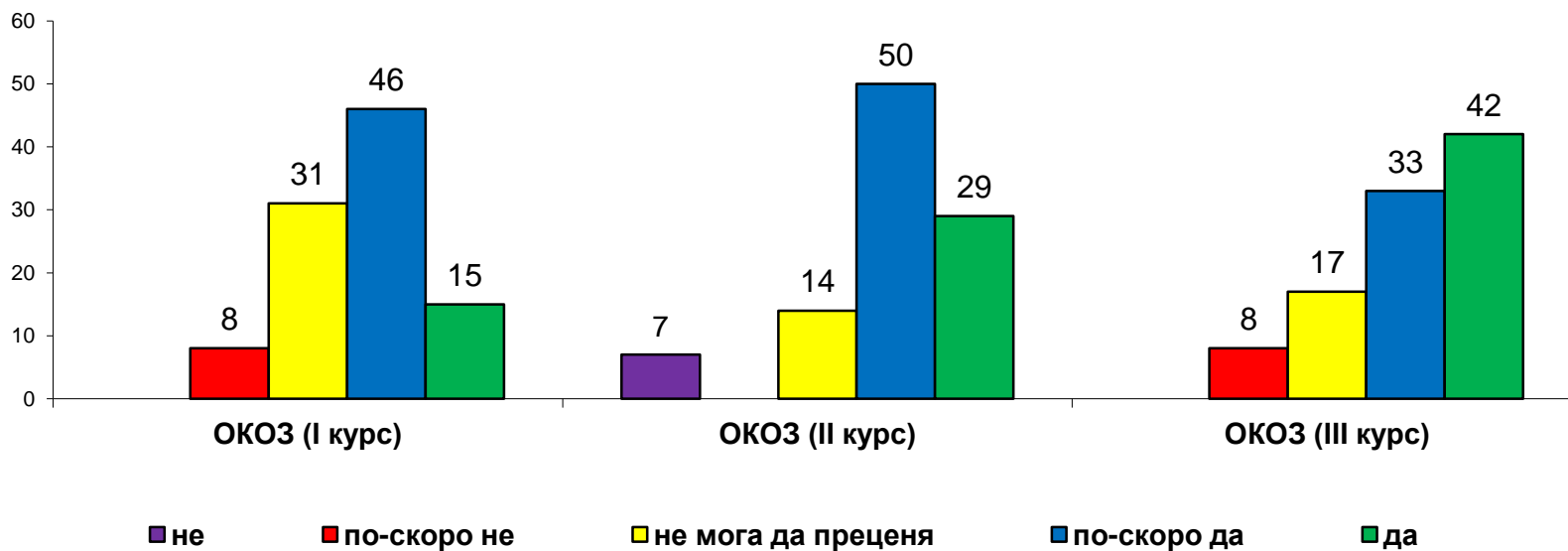


Проведената практическа подготовка и получените практически знания и умения ще намерят ли приложение при изучаването на последващи учебни дисциплини от учебния план на специалността? (%)



✓

Очакват ли, че проведената практическа подготовка и получените знания и умения ще Ви подпомогнат при реализацията на пазара на труда след завършването на висше образование? (%)





„NON SIBI, SED OMNIBUS“

Изводи

- ✓ Между **66-71%** (I к. - **69%**, II к. - **71%** и III к. – **66%**) от анкетираните дават висока оценка на организацията на практическото обучение (планиране, продължителност, място на провеждане, последователност на темите);
- ✓ Предоставените материално-технически условия от МУ-Плевен, не осигуряват ефективно провеждане на практическите занятия според - I к. - **76%**, II к. - **29%** и III к. – **58%** от анкетираните. Доволни от условията са: II к. - **21%** и III к. – **8%**, анкетираните от първи курс не са отбелязали положителен отговор, относно предоставяните условия;
- ✓ Между **54-79%** (I к. - **54%**, II к. - **79%** и III к. – **72%**) от респондентите, поставят висока оценка на участието на преподавателите при ръководството и провеждането на практическото обучение;
- ✓ Участието на специалисти отвън, в чийто организации се провежда практическото обучение на студентите отговаря на очакванията на над **30-43%** (I к. - **30%**, II к. - **43%** и III к. – **42%**) от студентите;



„NON SIBI, SED OMNIBUS“

Изводи

- ✓ При така планирания състав на групите за учебна практика, преподавателят на практическото обучение, успява да отдели необходимото време и внимание на всеки от обучаемите според **71-77%** от анкетиранияте (I к. – **77%**, II к. – **71%**, III к. – **75%**);
- ✓ Според **67-72%** (I к. – **69%**, II к. – **72%**, III к. – **67%**) от анкетиранияте, получената предварителна теоретична подготовка по време на лекционните занятия е солидна база за получаване на необходимите практически умения;
- ✓ Между **67-79%** (I к. – **69%**, II к. – **79%** и III к. – **67%**) от анкетиранияте считат, че техните знания и умения, получени по време на практическите занятия, са били обективно оценени от преподавателите;
- ✓ Според **54-86%** (I к. – **54%**, II к. – **86%**, III к. – **73%**) от анкетиранияте са убедени, че усвоеното по време на учебно-практическите занятия, ще им е от полза при изучаването на последващи дисциплини от учебния план на специалността;
- ✓ Между **61-79%** - (I к. - **61%**, II к. – **79%** и III к. – **75%**) от респондентите очакват, че проведената практическа подготовка и получените знания и умения ще ги подпомогнат в процеса на успешна реализация на трудовия пазар;



„NON SIBI, SED OMNIBUS“

Изводи

- ✓ Наличието на проверка променя съществено нивото на присъственост на студентите (при над 80% посещаемост присъствеността е: I к. - **62%**, II к. - **71%** и III к. – **33%** на учебно-практическите занятия;
- ✓ Когато не се прави проверка присъствеността е: I к. - **31%**, II к. - **38%** и III к. – **25%**;
- ✓ Личното присъствие на студента на практическите занятия, е оценено като високо, като при над 80% присъственост имаме: I к. – **67%** II к. – **78%** и III к. – **67%**;
- ✓ Материалната база и условията за практическо обучение извън МУ-Плевен е на високо ниво според **61-67%** анкетираните (I к. - **61%**, II к. - **62%** и III к. – **67%**);