



МЕДИЦИНСКИ УНИВЕРСИТЕТ-ПЛОВДИВ
ФАКУЛТЕТ ОБЩЕСТВЕНО ЗДРАВЕ
КАТЕДРА „ОБЩЕСТВЕНОЗДРАВНИ НАУКИ“

Лекция №6

СРЕДНА ПРОДЪЛЖИТЕЛНОСТ НА ПРЕДСТОЯЩИЯ ЖИВОТ

Проф. д-р Силвия Янкуловска, дмн

Определение на ОСНОВНИТЕ ПОНЯТИЯ

Средна продължителност на предстоящия живот (СППЖ) - среден брой години, които предстои да преживее поколението на новородените при условие, че през целия живот на това поколение коефициентите за повъзрастова смъртност се запазят такива, каквито са в годината на изчисление на показателя.

ХАРАКТЕРИСТИКИ

1. СППЖ е условен (хипотетичен) показател, който би се получил, ако се запазят непроменени показателите за повъзрастова смъртност.

ХАРАКТЕРИСТИКИ

2. Всяка настъпваща промяна в нивото на коефициентите за повъзрастова смъртност се отразява по определен начин върху СППЖ.

ХАРАКТЕРИСТИКИ

3. Нарастването или намаляването на смъртността от определени причини се отразява върху СППЖ.

ХАРАКТЕРИСТИКИ

4. Изчислява се основава на построяване на т.н. кратки или пълни таблици за смъртност (доживяемост), които моделират процеса на преживяване и измиране на съответните поколения.

Таблиците за смъртност позволяват да се определи не само СППЖ за поколението на новородените, но и за всяко друго поколение, достигнало определена възраст.

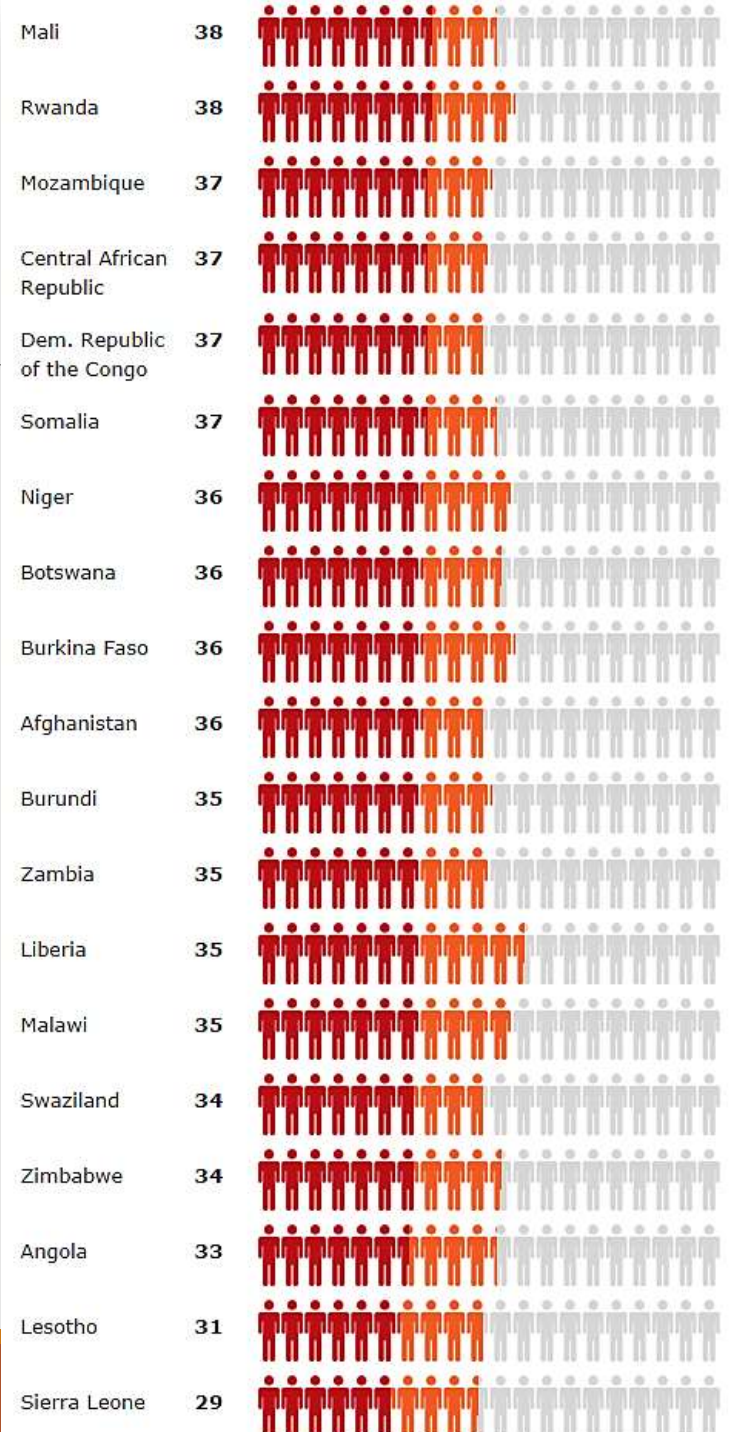
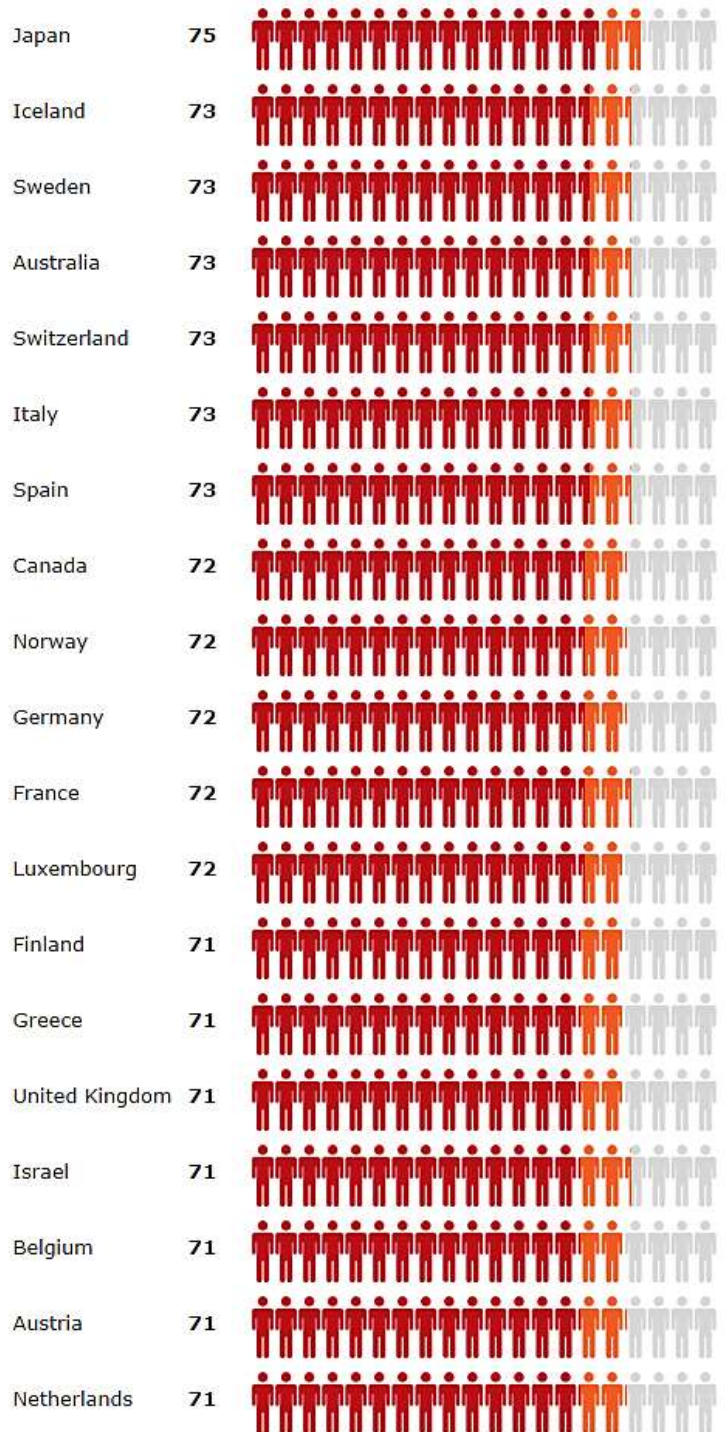
Таблиците за смъртност се разработват отделно за мъжете и жените поради значителните различия в нивата на повъзрастовата смъртност при двата пола.

ДРУГИ ИЗМЕРИТЕЛИ НА СППЖ

Очаквана продължителност на живота в добро здраве (Healthy life expectancy или Health-adjusted Life Expectancy - HALE) - *брой години в състояние на пълно здраве, които едно новородено очаква да преживее, отчитайки сегашните коефициенти на смъртност и влошено здраве”* (WHO, 2001).

Години живот съобразени с
качеството на живота (QALY -
quality-adjusted life years) - измерва
ползата (в години спечелен живот) от
различни здравни интервенции и
позволява да се оценят най-изгодните
за обществото здравни интервенции.

HALE



Средна продължителност на
предстоящия живот без
инвалидност (DFLE - disability-free life expectancy) - *среден брой години, които даден индивид се очаква да преживее без нарушения на физическата дееспособност.*

Години живот съобразени с
недееспособността (DALY - disability-adjusted life years) - отчита изгубените години живот поради преждевременна смърт и инвалидност. Използва се като най-добър измерител на тежестта на отделните класове и видове заболявания.

ГЛОБАЛНИ ТЕНДЕНЦИИ НА СППЖ

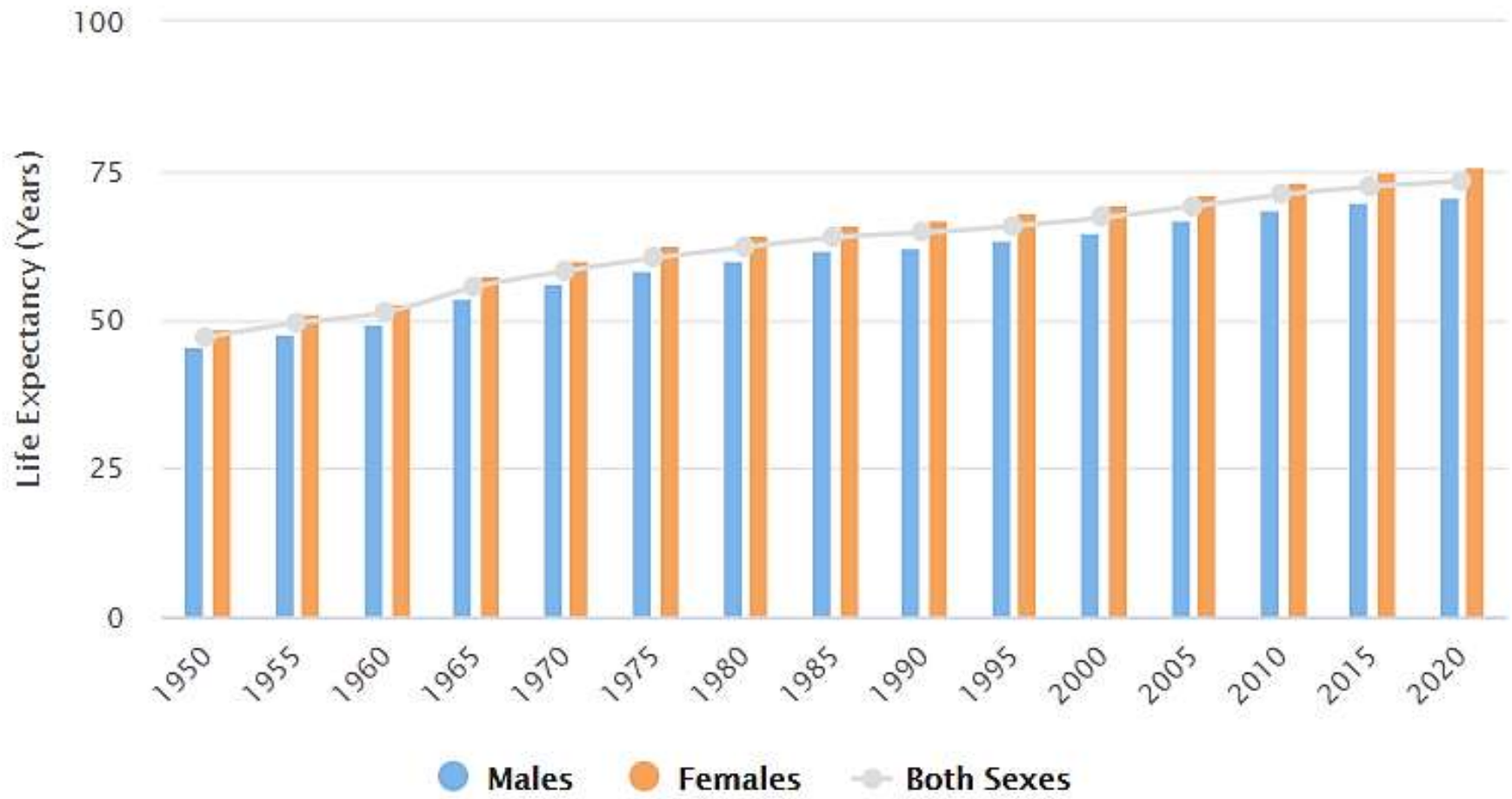
World Health Statistics

Глобалната СППЖ за новородени – 73,2 г.
за жените – 75,6 г.
за мъжете – 70,8 г.

Основната причина за нарастване на СППЖ е намаляването на смъртността до 5-годишна възраст.

ТЕНДЕНЦИИ НА СППЖ ОТ 1955 г. НАСАМ

Males, Females, and Both Sexes combined



РАЗЛИЧИЯ на СППЖ ПО ПОЛ

Навсякъде по света жените живеят по-дълго от мъжете: жени - 73 години; мъже – 68 години

Различието в СППЖ при жени и мъже е по-голямо в страните с висок доход – около 6 години, а в страните с нисък доход – около 3 г.

Различия между богати и бедни страни

Мъже:

В страните с висок доход - 76 г.
(16 г. повече от страните с нисък доход)

Жени:

Още по-голяма разлика – 19 г.:
- в страни с висок доход - 82 г.;
- в страни с нисък доход – 63 г.

Страните с нисък доход - увеличение на СППЖ с 9 години за периода 1990-2012 г.

С най-голямо нарастване на СППЖ:

Либерия – с 20 години (от 42 на 62 години)

Етиопия – от 45 на 64 години

Малдивите – от 58 на 77 години

Основната причина за нарастване на СППЖ е намаляването на смъртността до 5-годишна възраст, но все още има голямо разделение между страните с висок доход и тези с нисък и среден доход.

Ефектът на епидемията от СПИН. По данни на Фонда за населението на ООН в 45 най-силно засегнати от СПИН страни (с над 2% инфектирани лица), СППЖ е по-ниска от възможната без СПИН с 3-5 години, а за 35 африкански страни – с над 8 години.

В някои от най-силно засегнатите страни като Боствана, Южна Африка, Зимбабве и др., разликата в СППЖ със СПИН и без СПИН е повече от 20 години, и то при доста ниски стойности на СППЖ.

ДЕСЕТ СТРАНИ С НАЙ-ВИСОКА СППЖ

# ↓	Country ↑	Life Expectancy (both sexes) ↑	Females Life Expectancy ↑	Males Life Expectancy
1	Hong Kong	85.29	88.17	82.38
2	Japan	85.03	88.09	81.91
3	Macao	84.68	87.62	81.73
4	Switzerland	84.25	86.02	82.42
5	Singapore	84.07	86.15	82.06
6	Italy	84.01	85.97	81.90
7	Spain	83.99	86.68	81.27
8	Australia	83.94	85.80	82.08
9	Channel Islands	83.60	85.31	81.82
10	Iceland	83.52	84.90	82.15

ДВАНАДЕСЕТ СТРАНИ С НАЙ-НИСКА СППЖ

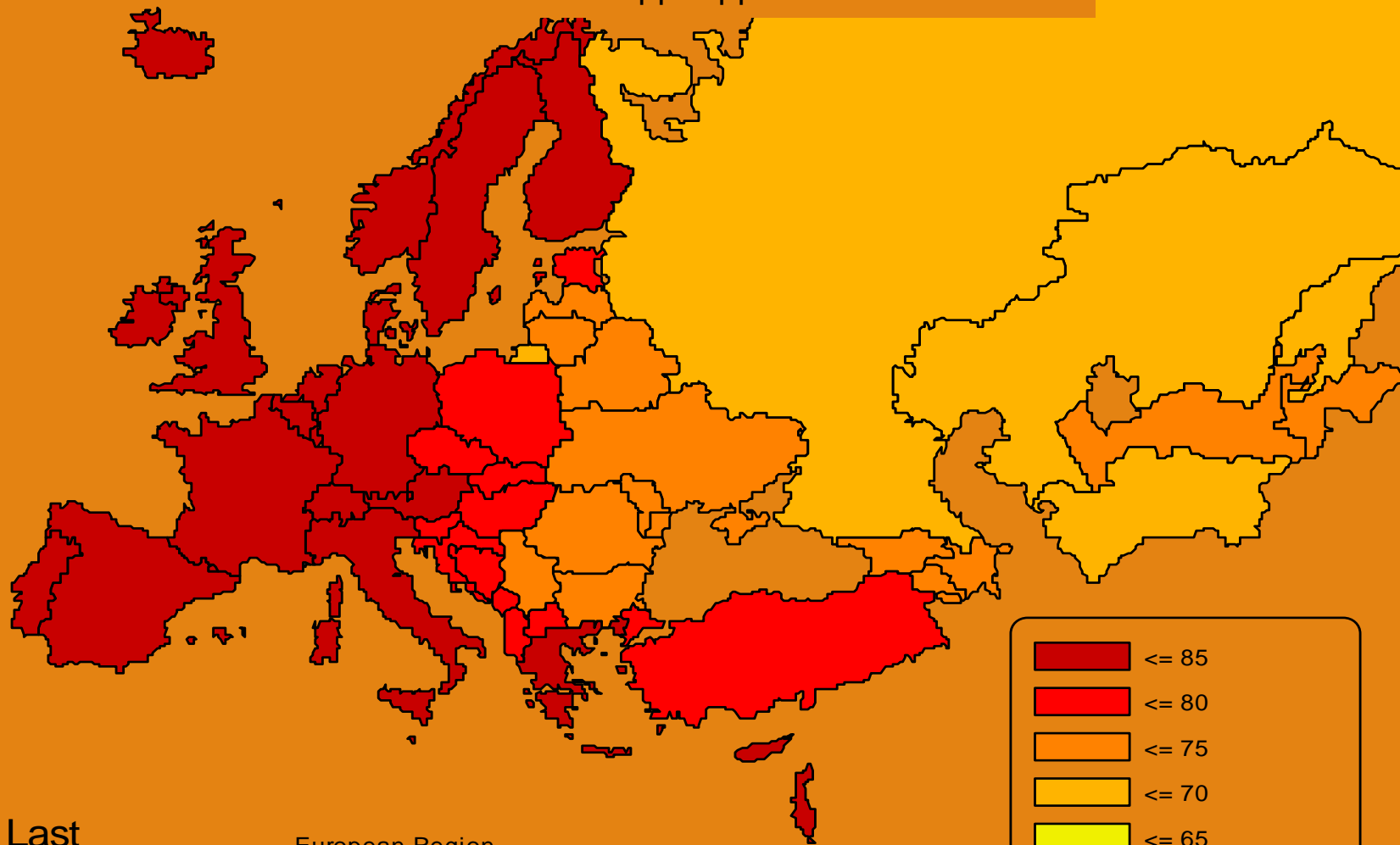
180	<u>Mali</u>	60.54	61.39	59.69
181	<u>Cameroon</u>	60.32	61.66	58.99
182	<u>Equatorial Guinea</u>	59.82	61.08	58.76
183	<u>Guinea-Bissau</u>	59.38	61.33	57.31
184	<u>Côte d'Ivoire</u>	58.75	60.13	57.50
185	<u>South Sudan</u>	58.74	60.31	57.21
186	<u>Somalia</u>	58.34	60.11	56.62
187	<u>Sierra Leone</u>	55.92	56.78	55.01
188	<u>Nigeria</u>	55.75	56.75	54.80
189	<u>Lesotho</u>	55.65	58.90	52.52
190	<u>Chad</u>	55.17	56.65	53.73
191	<u>Central African Republic</u>	54.36	56.58	52.16

Социално-икономическите фактори и в частност неравенството и бедността са най-силните фактори, определящи нивото и тенденциите на СППЖ в световен мащаб.

СИТУАЦИЈАТА В ЕВРОПА

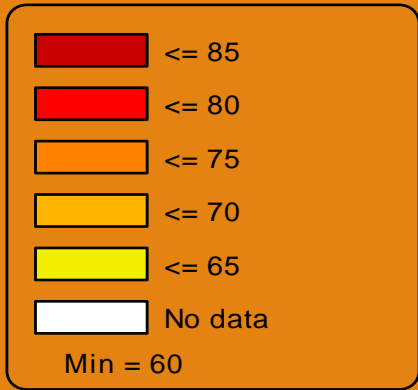
СППЖ В ЕВРОПА

Последни данни



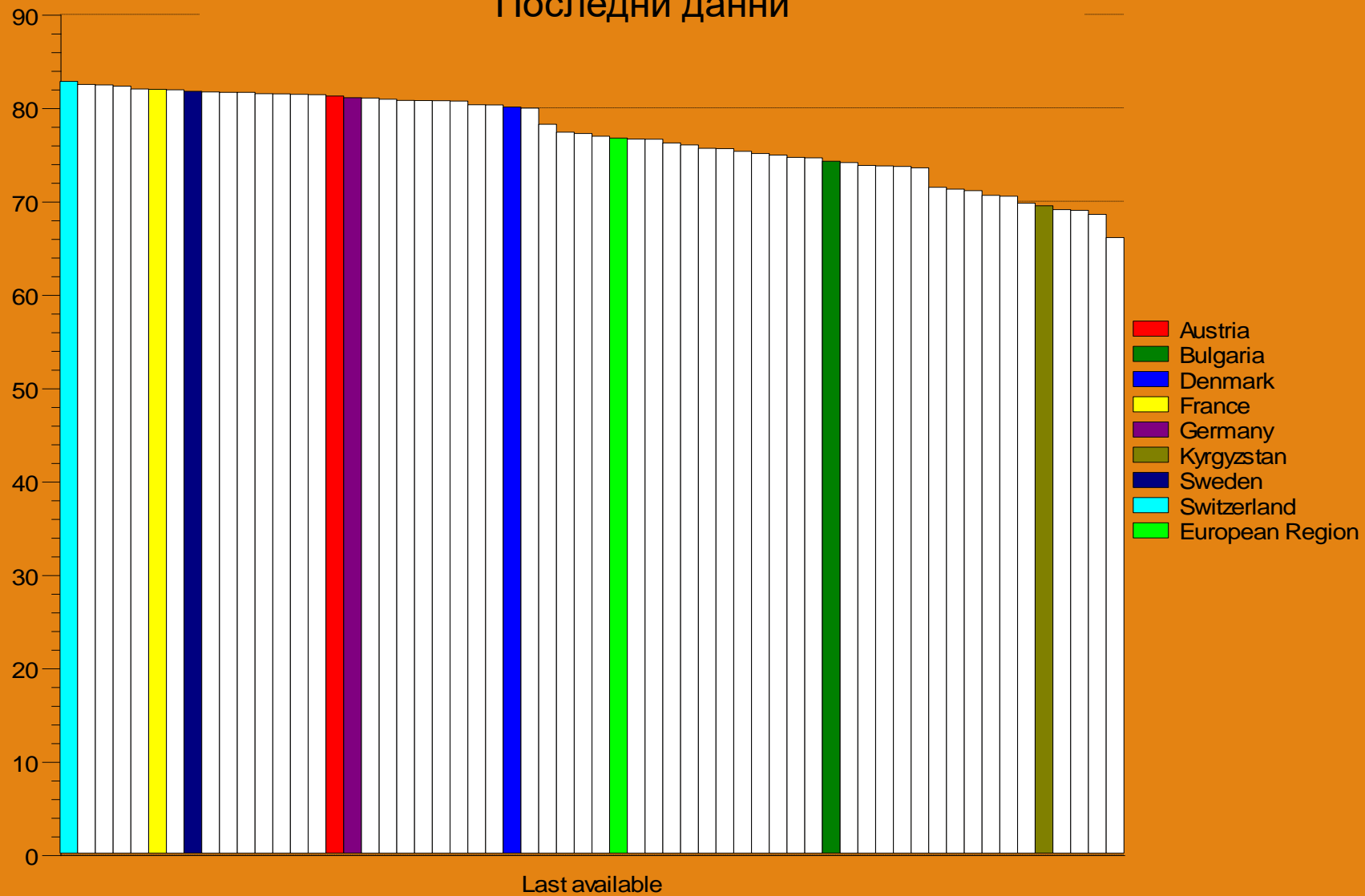
Last
available

European Region
76.76



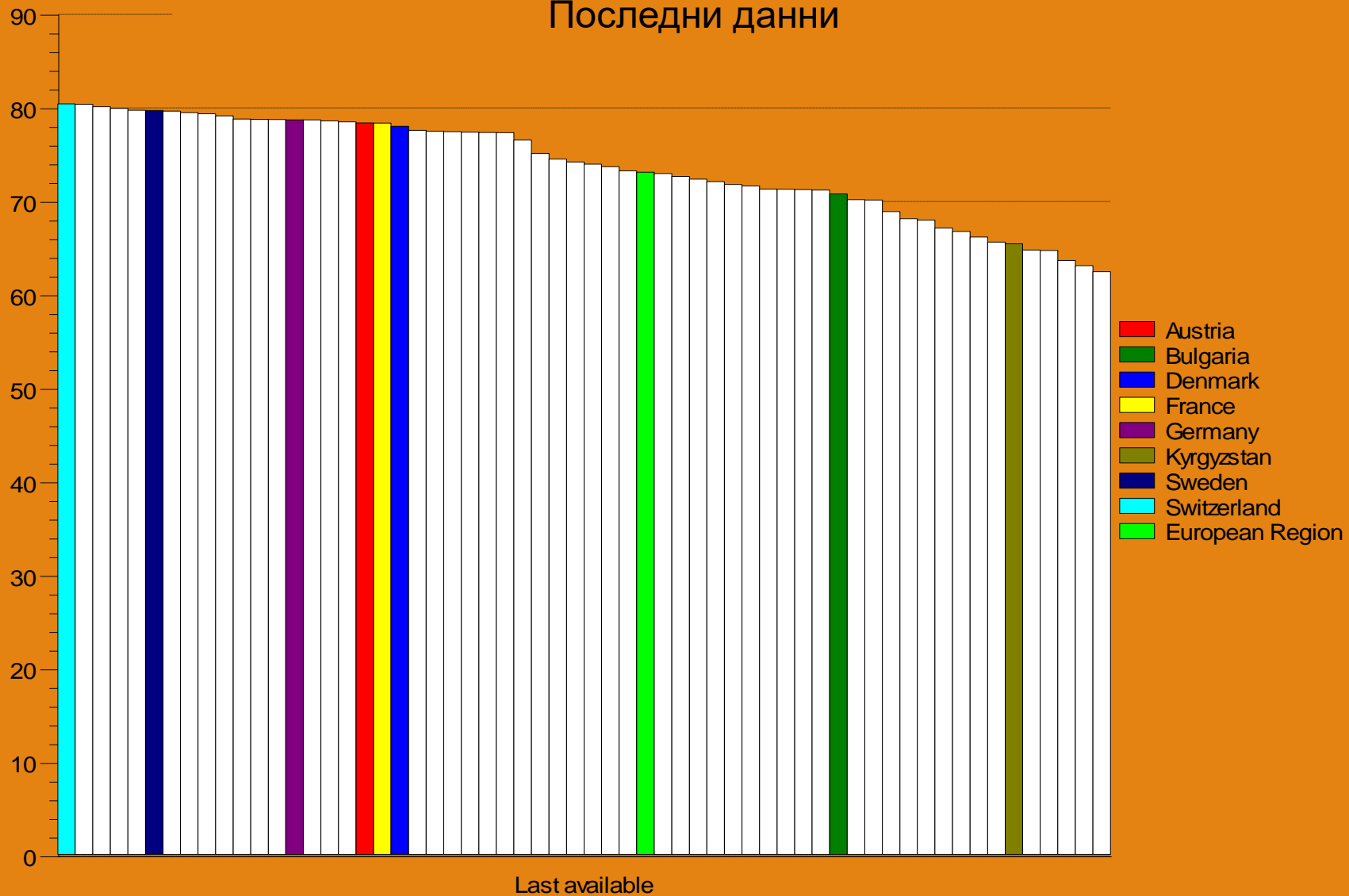
СППЖ В ИЗБРАНИ ЕВРОПЕЙСКИ СТРАНИ

Последни данни



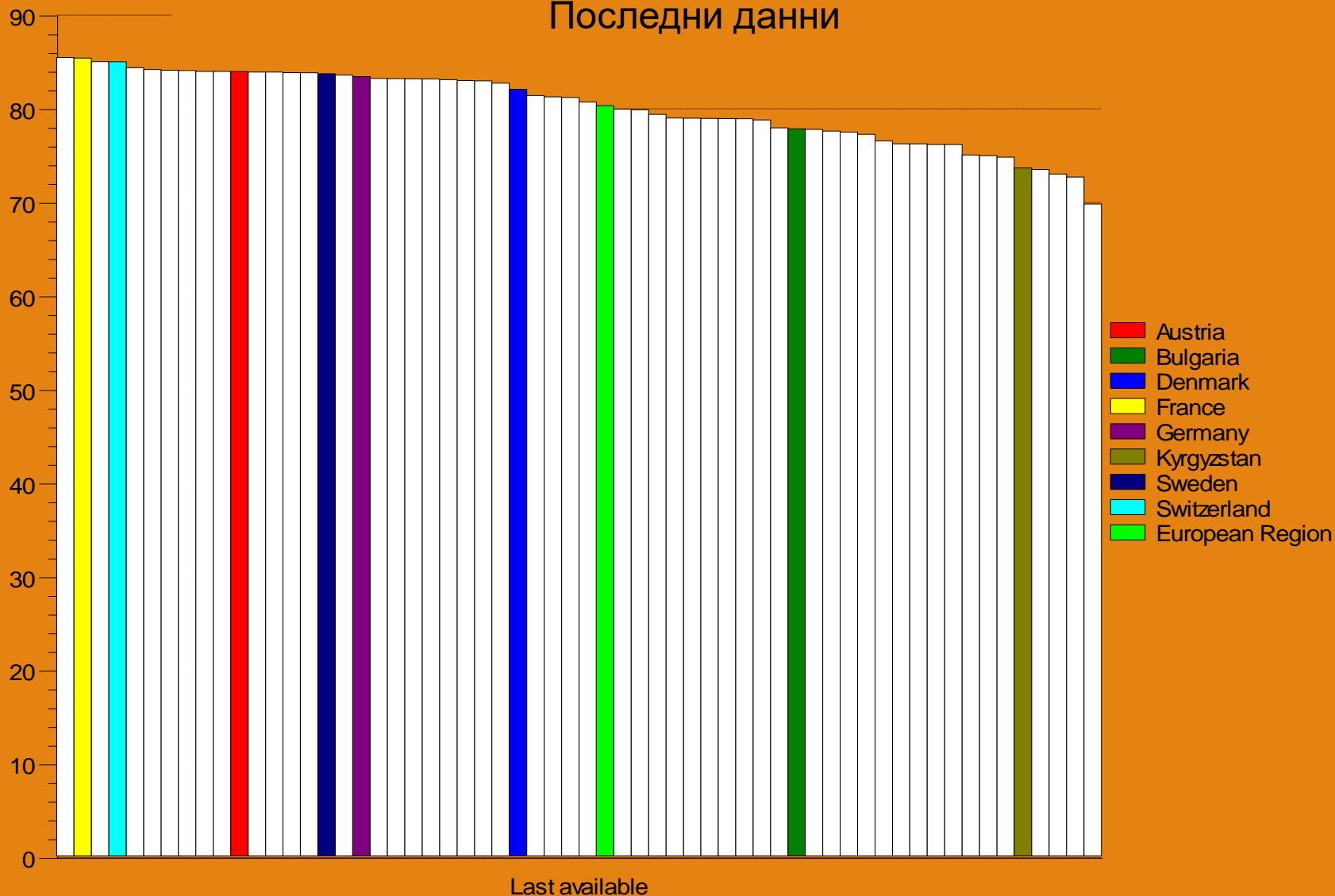
СППЖ ЗА МЪЖЕ В ИЗБРАНИ ЕВРОПЕЙСКИ СТРАНИ

Последни данни



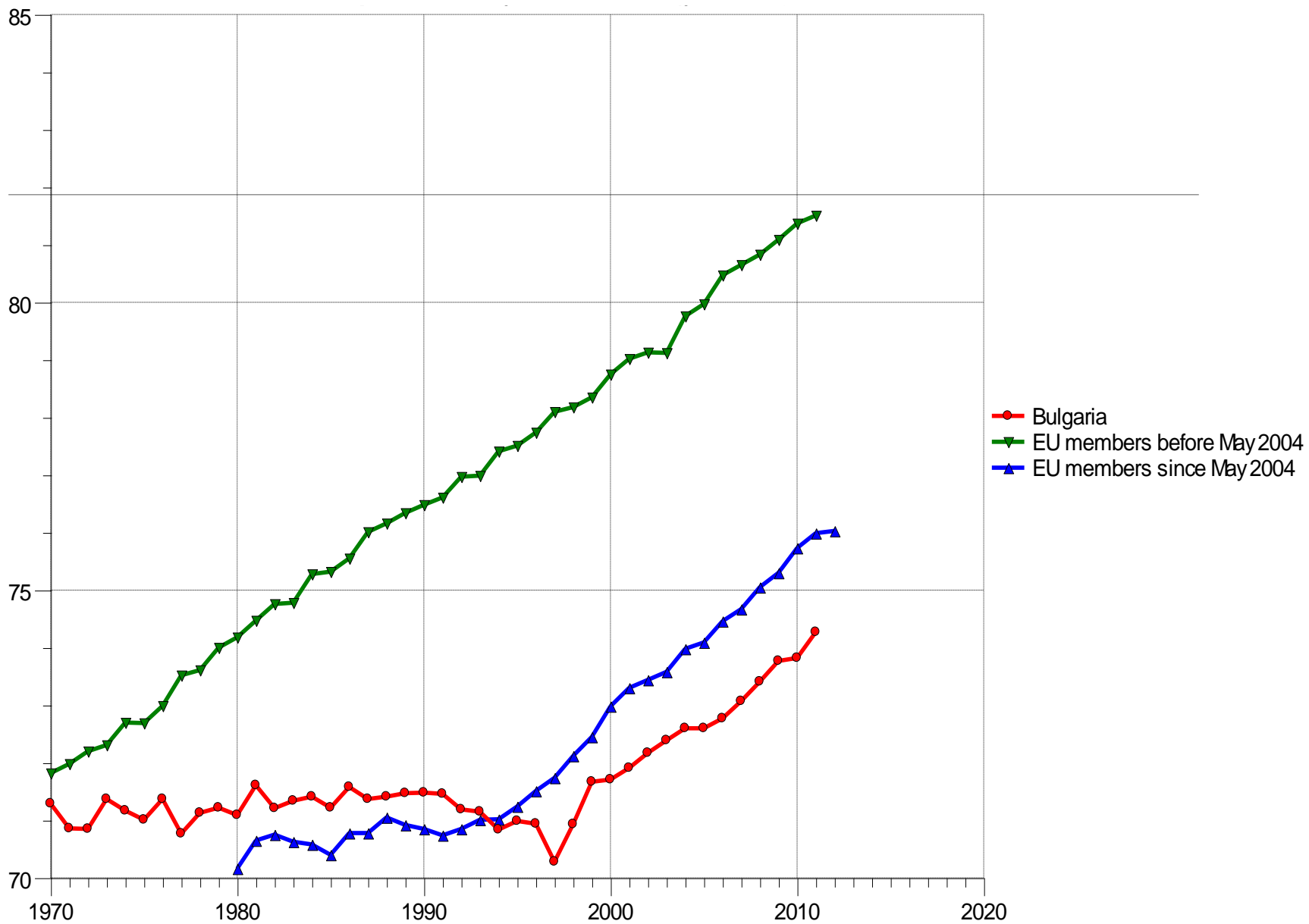
СППЖ ЗА ЖЕНИ В ИЗБРАНИ ЕВРОПЕЙСКИ СТРАНИ

Последни данни

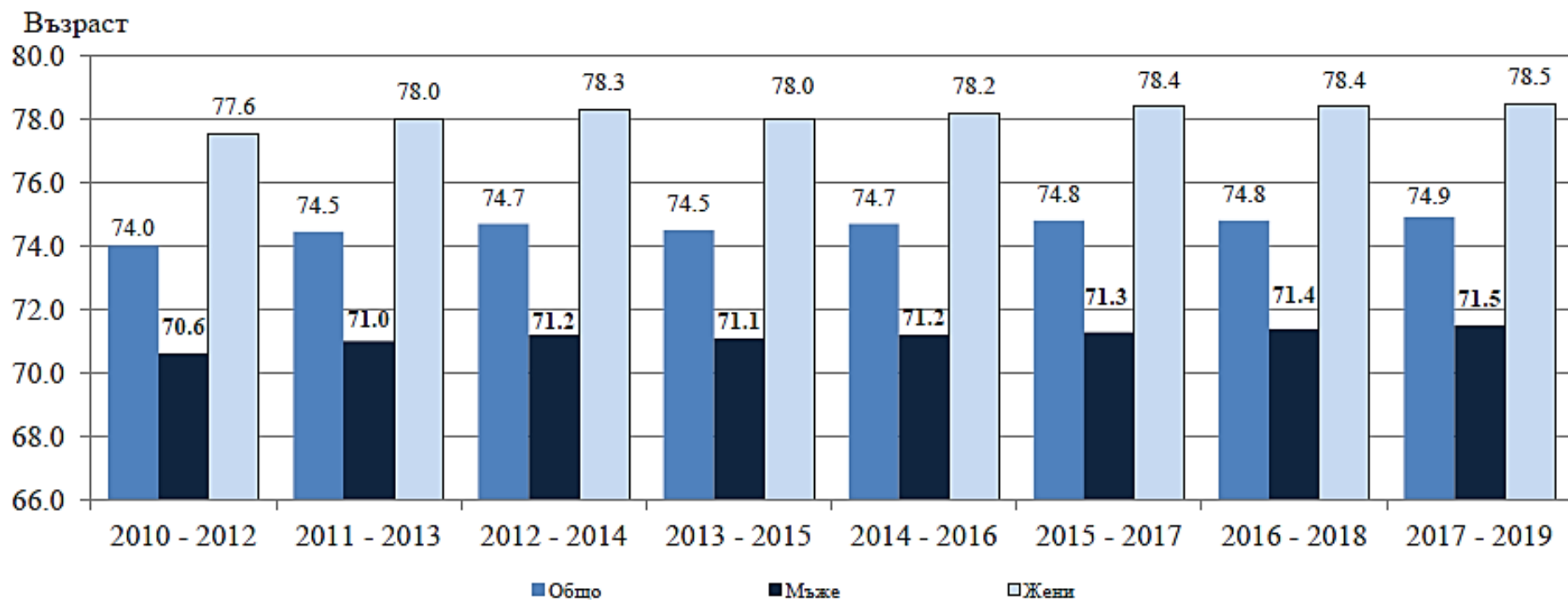


СППЖ в България

СППЖ ЗА БЪЛГАРИЯ В СРАВНЕНИЕ СЪС СТРАНИТЕ ОТ ЕС



Фиг. 13. Средна продължителност на предстоящия живот по пол и периоди



Периоди	Общо	Мъже	Жени
1935 – 1939	51,75	50,98	52,56
1956 – 1957	65,89	64,17	67,65
1965 - 1967	70,66	68,81	72,67
1974 - 1976	71,31	68,68	73,91
1984 - 1986	71,19	68,17	74,44
1989 - 1991	71,22	68,02	74,66
1991 - 1993	71,10	67,70	74,70
1993 - 1995	70,60	67,10	74,90
1995 - 1998	70,50	67,10	74,30
1998 - 2000	71,70	68,15	75,34
2001 - 2003	72,07	68.68	75.59
2016 - 2018	74,83	71,37	78,39

В сравнение с данните за редица високоразвити индустриализирани страни СППЖ в България, както за цялото население, така и отделно за мъжете и жените, е по-ниска средно с 7-8 г.

Сред основните фактори за тези различия и неблагоприятна динамика е най-вече *по-високата смъртност от социалнозначими заболявания в активна възраст, особено при мъжете 40-59 г.*

Има резерви и в снижението на детската смъртност, която е около 2-3 пъти по-висока от най-добрите постижения в развитите страни.