



МЕДИЦИНСКИ УНИВЕРСИТЕТ – ПЛЕВЕН

ФАКУЛТЕТ „МЕДИЦИНА“

ЦЕНТЪР ЗА ДИСТАНЦИОННО ОБУЧЕНИЕ

Лекция №5

МЕДИКО-СОЦИАЛНИ АСПЕКТИ НА РАЖДАЕМОСТТА

Доц. Д.р М. Камбурова, дм



ПЛАН НА ЛЕКЦИЯТА

1. Основни понятия и коефициенти
2. Тенденции на раждаемостта в света
3. Тенденции на раждаемостта в България



Основни понятия и коефициенти

- Раждаемост – социално явление с масов характер
- **Коефициент за раждаемост**

брой живородени деца

----- x 1000

средногодишен брой население



Основни понятия и коефициенти

- Скала за оценка на раждаемостта
 - ниска - под 15 на 1000
 - средна – 15-25 на 1000
 - висока – над 25 на 1000



Основни понятия и коефициенти

■ **Обща плодовитост**

брой живородени деца

----- x 1000

средногод. брой жени 15-49 г.

Репродуктивна възраст: 15-49 г.



Основни понятия и коефициенти

■ Повъзрастова плодовитост

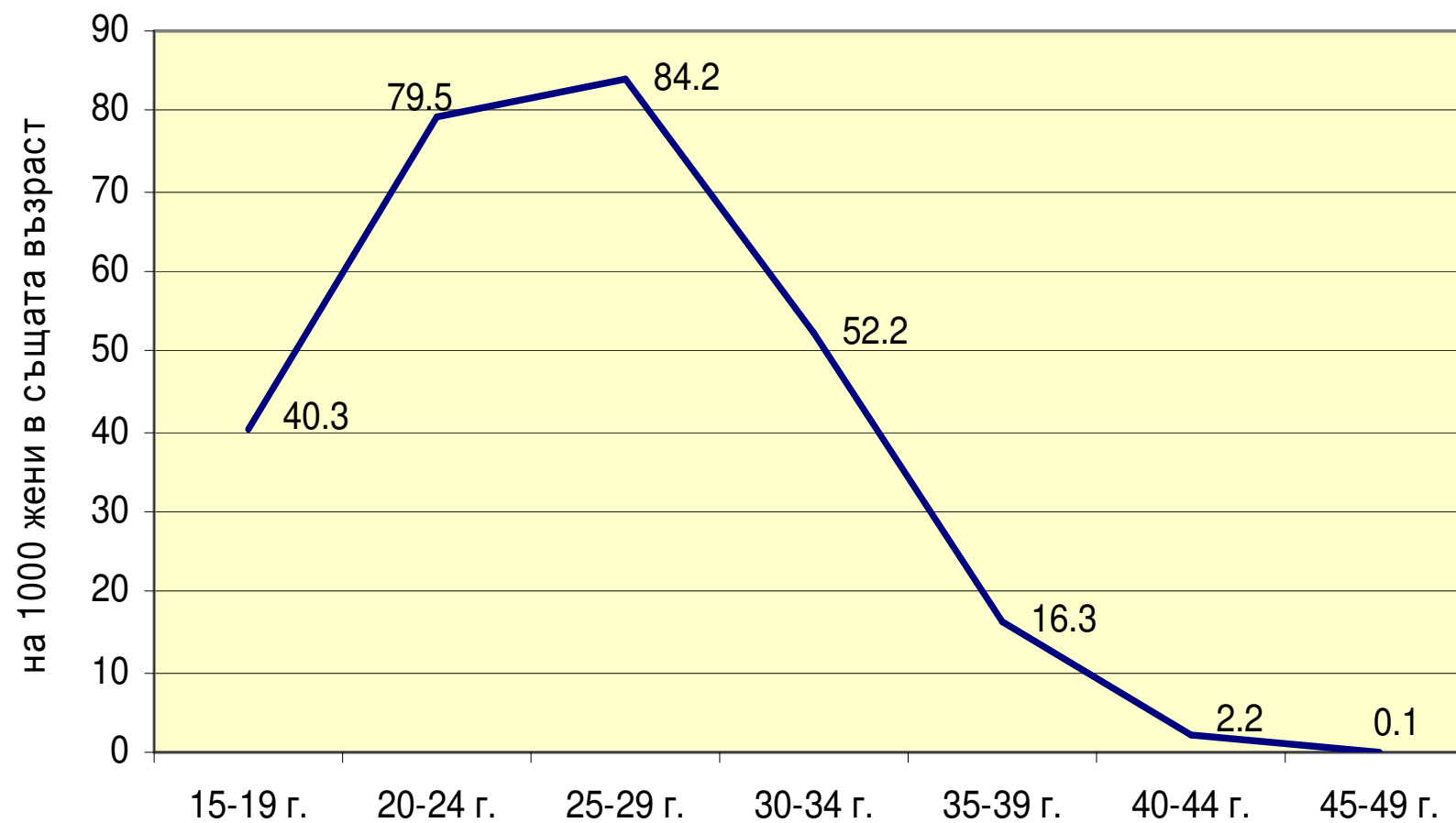
брой живородени деца от майки на възраст 20-24 г.

----- x 1000

средногод. брой жени 20-24 г.

Крива на повъзрастовата плодовитост – описва графично модела на плодовитост в дадена страна

КРИВА НА ПОВЪЗРАСТОВАТА ПЛОДОВИТОСТ В БЪЛГАРИЯ, 2006 г.





Основни понятия и коефициенти

- **Обща брачна и извънбрачна плодовитост**
- **Повъзрастова брачна и извънбрачна плодовитост**



Основни понятия и коефициенти

- **Пропорции (структурни показатели)**
структура на живородените по пол
структура на живородените по възраст на майката, по брачен статус на майката, по образование, по местоживеене и т.н.
- **Средни величини** – среден фактически брой деца, среден планиран брой деца



Основни понятия и коефициенти

Специфични показатели за възпроизводство на населението

- Сумарна плодовитост
- Бруто коефициент за възпроизводство
- Нето-коефициент за възпроизводства



Основни понятия и коефициенти

Специфични показатели за възпроизводство на населението

- **Сумарна плодовитост** – средният брой **деца**, които би родила една жена през целия си плодовит период при условие, че **коефициентите за повъзрастова плодовитост** останат непроменени
- България -1,5



Основни понятия и коефициенти

Специфични показатели за възпроизводство на населението

- **Бруто коефициент за възпроизводство** - средният брой **момичета**, които би родила една жена през целия си плодовит период при условие, че **коефициентите за повъзрастова плодовитост** останат непроменени



Основни понятия и коефициенти

Специфични показатели за възпроизводство на населението

Нето коефициент за възпроизводство – средният брой **момичета**, които би родила една жена през целия си плодовит период при условие, че **коефициентите за повъзрастова плодовитост и коефициентите за повъзрастова смъртност при жените** останат непроменени



ТЕНДЕНЦИИ НА РАЖДАЕМОСТТА В СВЕТА

1. Варира в широки граници

средно за света - **19,5 на 1000**

Най-висока в Африка – 33,5 на 1000

Азия – 17,7 на 1000

Най-ниска в Европа – 10,8 на 1000



ТЕНДЕНЦИИ НА РАЖДАЕМОСТТА В СВЕТА

1. В развитите страни – **ясно снижаване** на раждаемостта и сумарната плодовитост
2. В развиващите се страни – **известно снижаване, но все още с бавни темпове, при висока сумарна плодовитост**



ТЕНДЕНЦИИ НА РАЖДАЕМОСТТА В СВЕТА

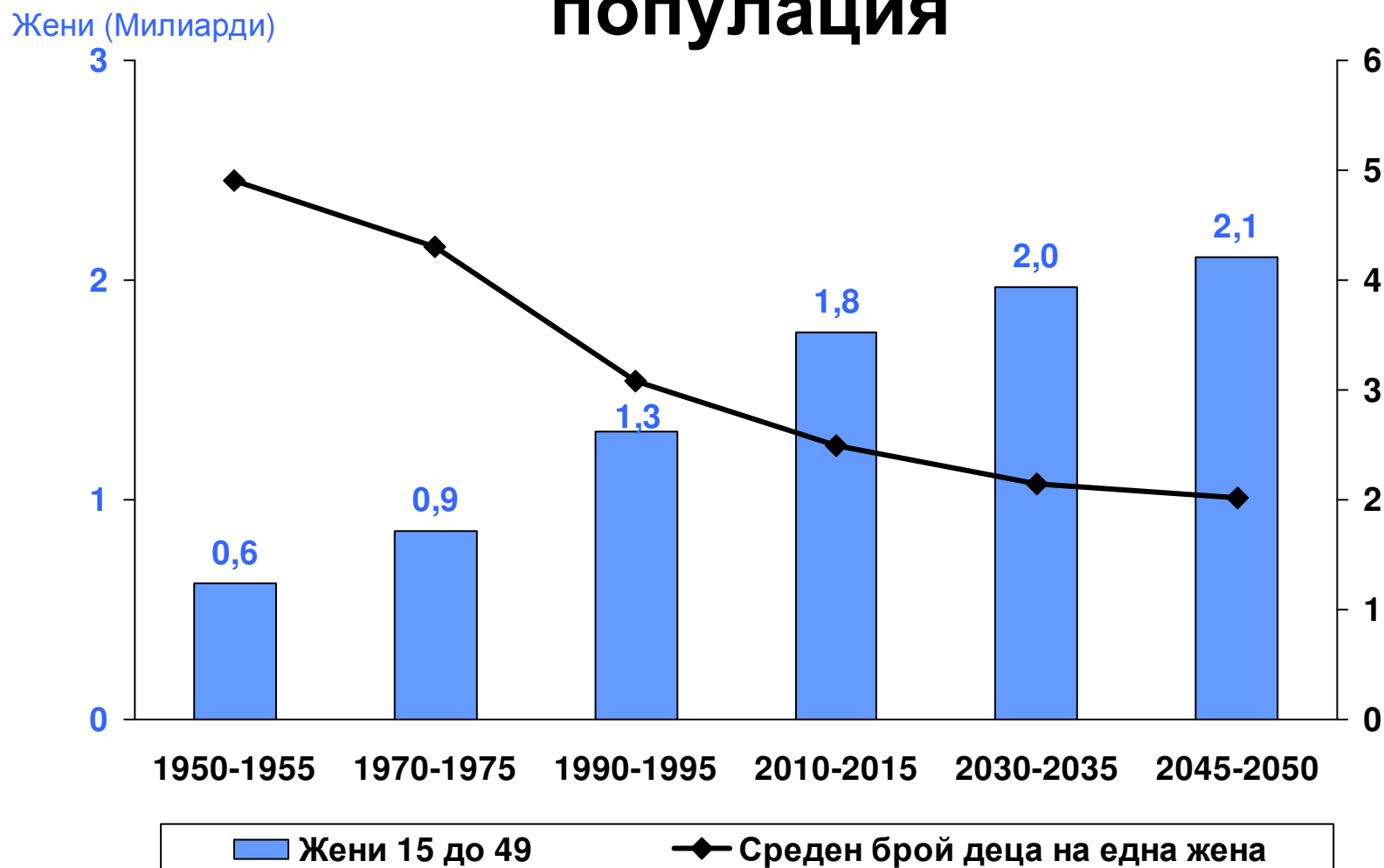
■ Висока раждаемост

	Ражд.	СП
Нигер	50,0	7,2
Уганда	47,4	6,1
Мали	45,2	6,4
Замбия	43,5	5,9
Сомалия	42,1	6,3

■ Ниска раждаемост

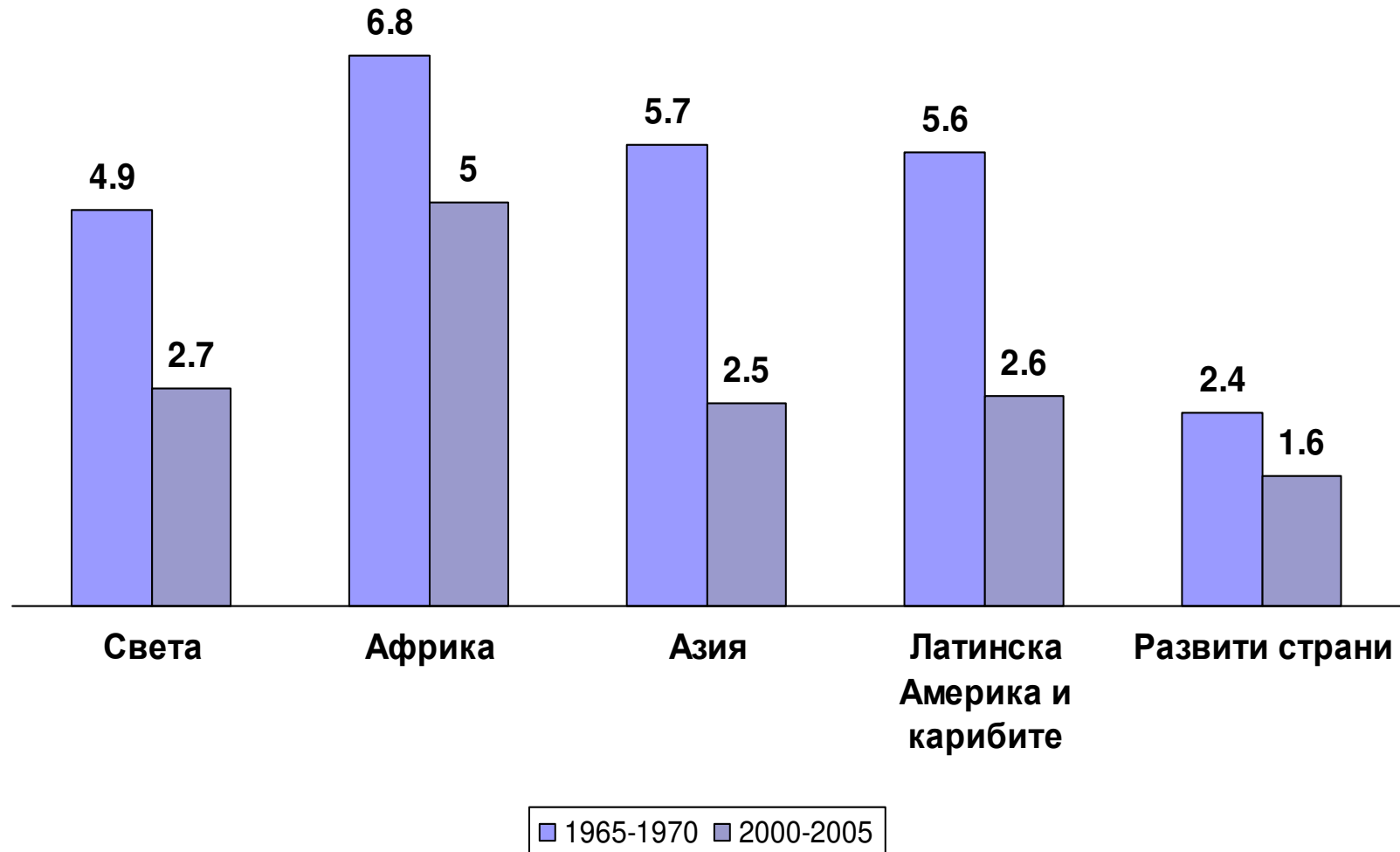
	Ражд.	СП
Хонконг	7,5	1,19
Сингапур	7,7	0,8
Германия	8,3	1,1
Япония	8,4	1,2
Ю. Корея	8,4	1,2

Жени в репродуктивна възраст и сумарна плодовитост за световната популация

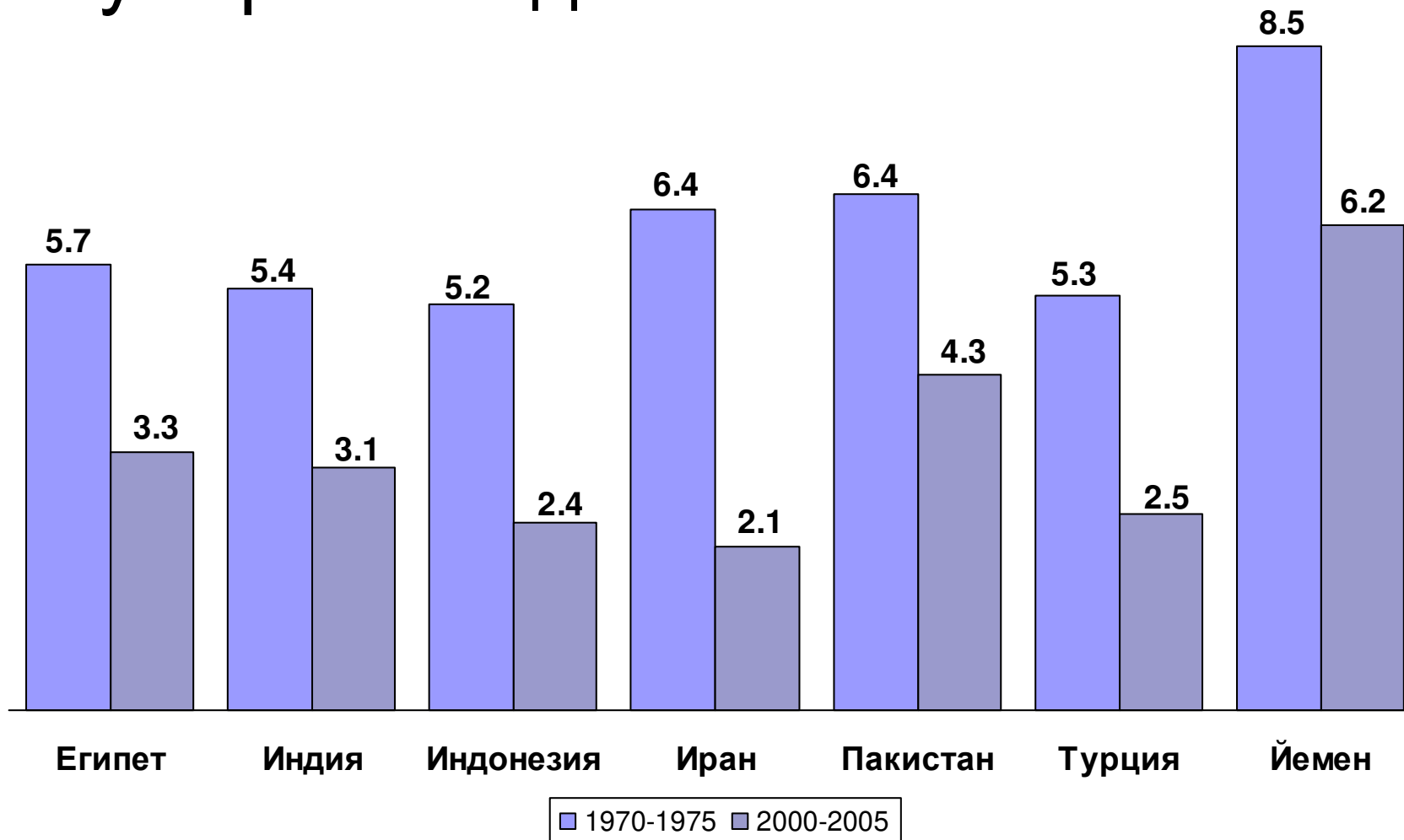


Source: United Nations, *World Population Prospects: The 2008 Revision* (medium scenario), 2009.

Тенденции на сумарната плодовитост по региони

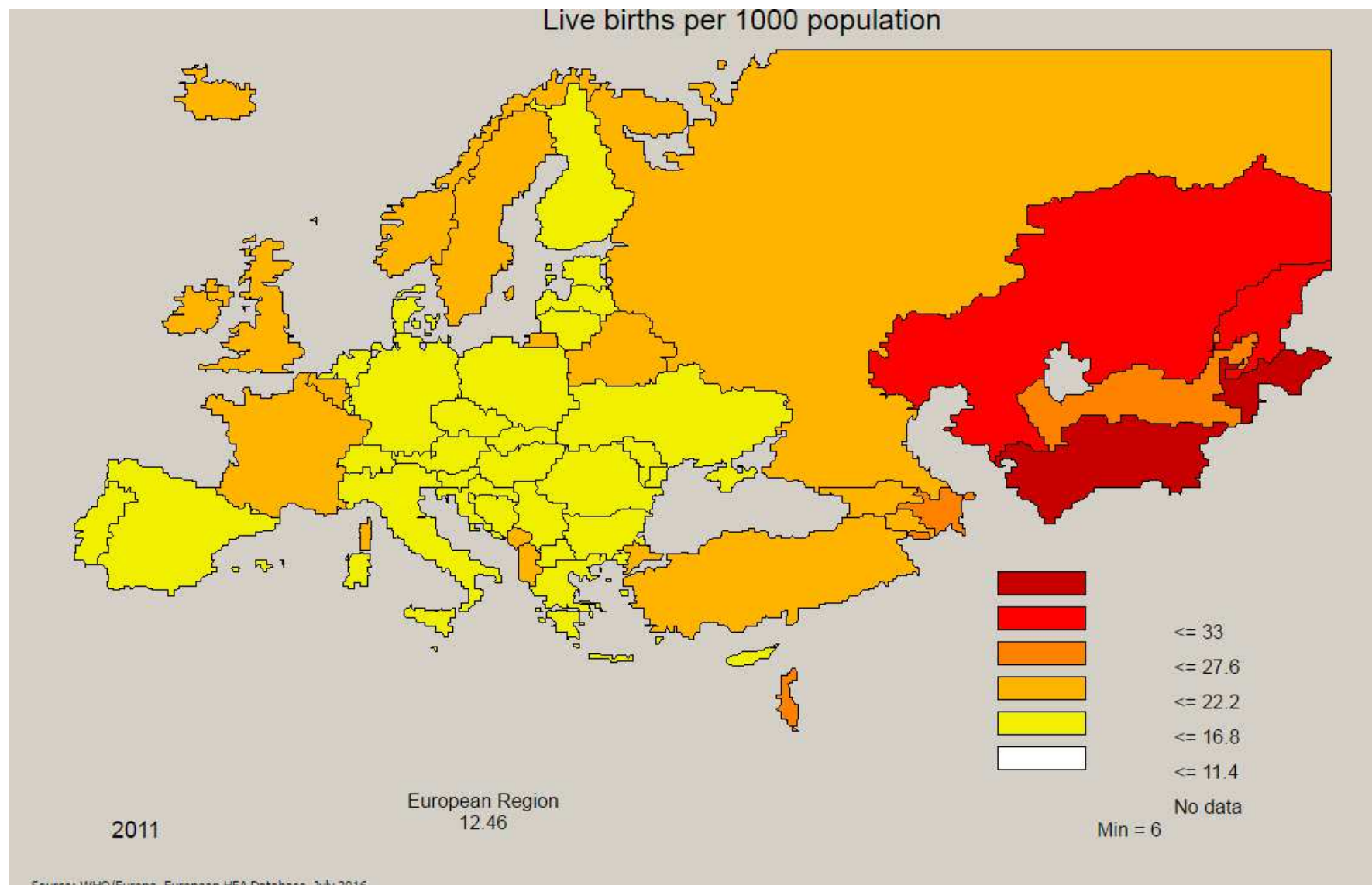


Дивергенция на нивата на сумарна плодовитост

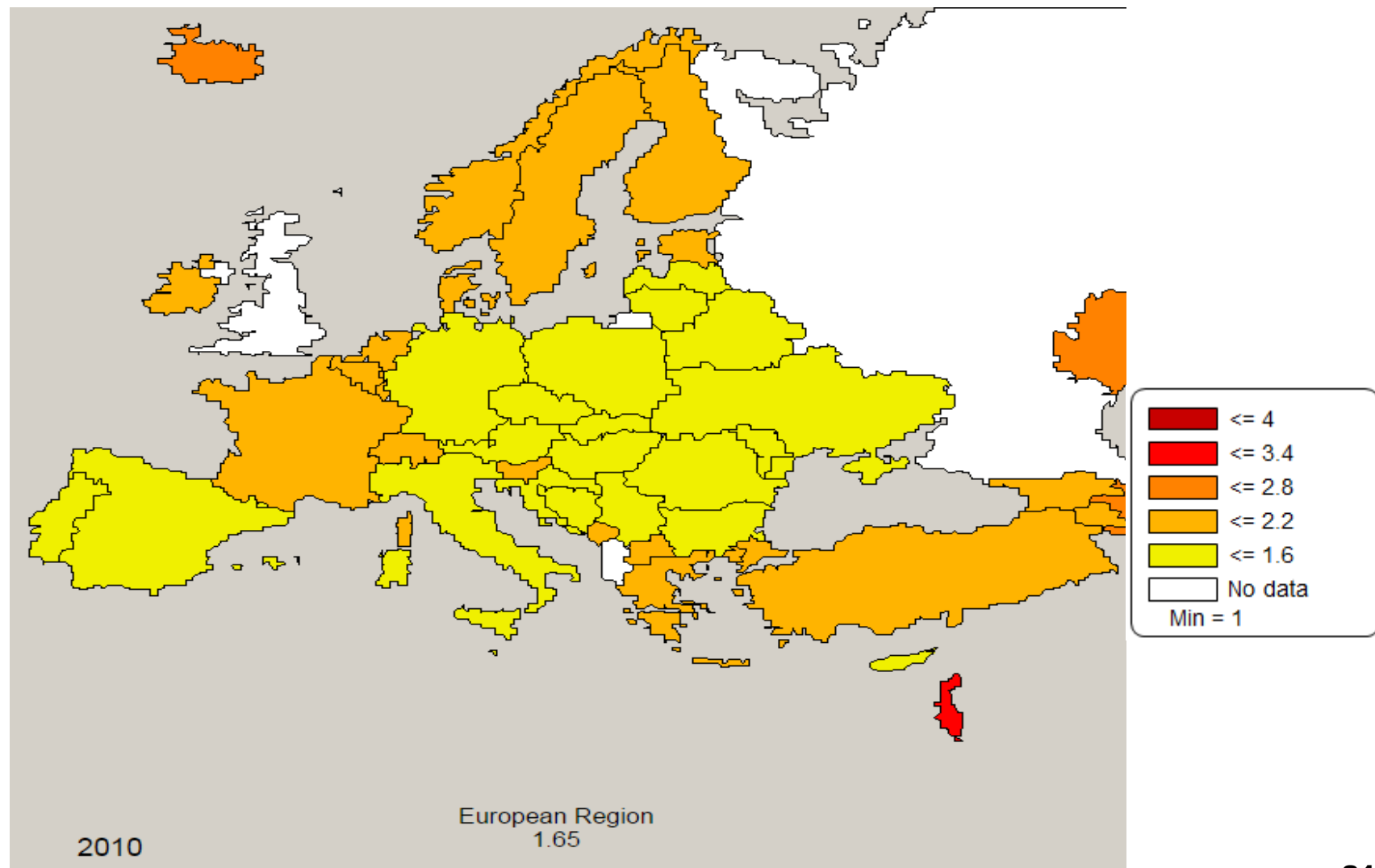


Source: United Nations, *World Population Prospects: The 2004 Revision*, 2005.

РАЖДАЕМОСТЬ В ЕВРОПА

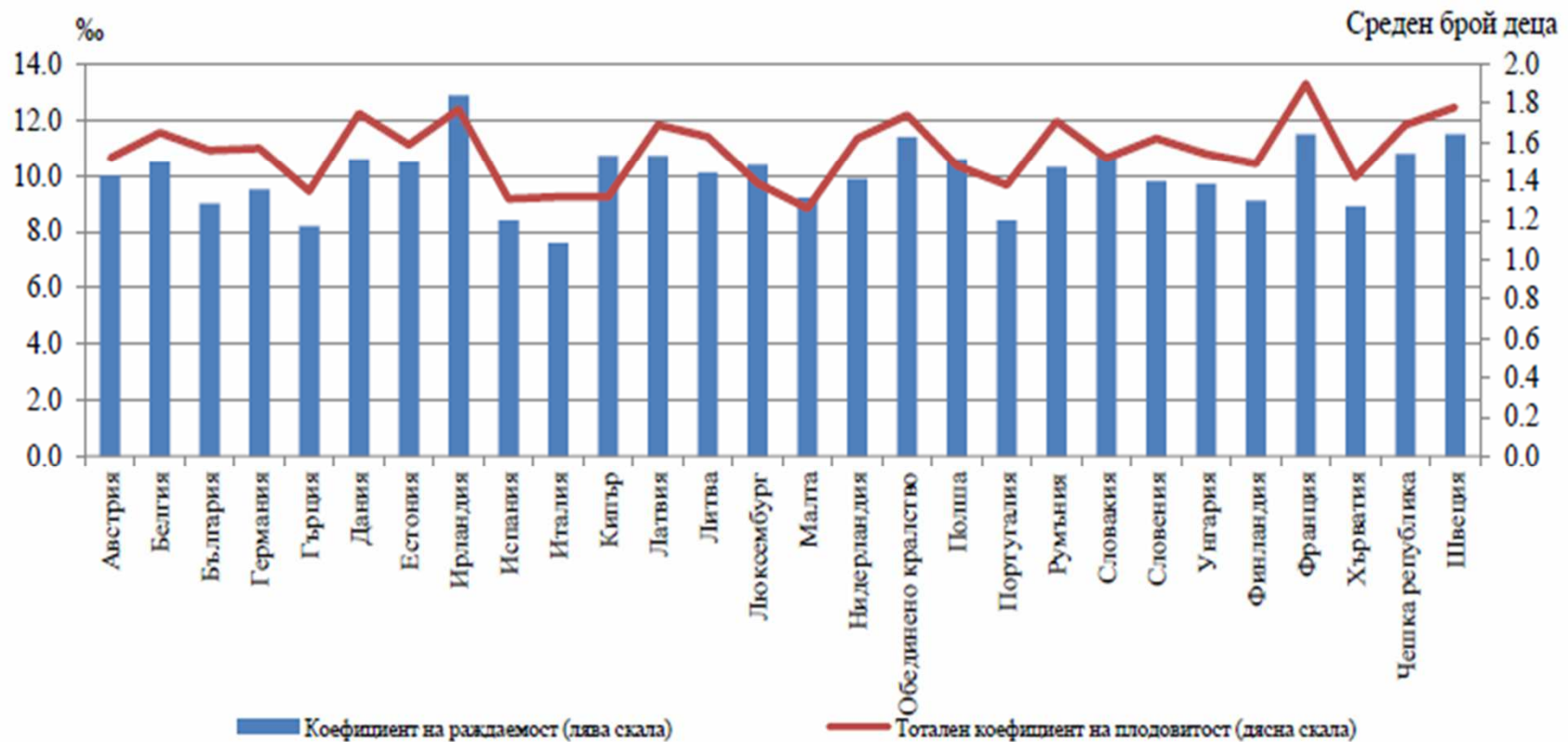


Сумарна плодовитост в Европа



РАЖДАЕМОСТ В СТРАНИТЕ НА ЕВРОПЕЙСКИЯ СЪЮЗ, 2017 Г.

Фиг. 7. Коефициент на раждаемост и коефициент на плодовитост в държавите - членки на ЕС, през 2017 година



ТЕНДЕНЦИИ НА РАЖДАЕМОСТТА В БЪЛГАРИЯ

4. Раждаемост, смъртност и естествен прираст¹⁾

Година:	Живоро- дени	Умрели	Естеств. прираст	Живоро- дени	Умрели	Естеств. прираст
	Брой			На 1000 население		
Общо						
1970	138 745	77 095	61 650	16.3	9.1	7.2
1980	128 190	97 950	30 240	14.5	11.1	3.4
1990	105 180	108 608	-3 428	12.1	12.5	-0.4
2000	73 679	115 087	-41 408	9.0	14.1	-5.1
2010	75 513	110 165	-34 652	10.0	14.6	-4.6
2015	65 950	110 117	-44 167	9.2	15.3	-6.2
2016	64 984	107 580	-42 596	9.1	15.1	-6.0
2017	63 922	109 791	-45 836	9.0	15.5	-6.5
2018	62 197	108 526	-46 329	8.9	15.4	-6.5
В градовете						
1970	79 809	30 957	48 852	18.0	7.0	11.0
1980	86 664	45 153	41 511	15.7	8.2	7.5
1990	73 940	55 225	18 715	12.6	9.4	3.2
2000	52 789	64 184	-11 395	9.5	11.5	-2.0
2010	57 077	65 759	-8 682	10.6	12.2	-1.6
2015	49 486	67 749	-18 263	9.4	12.9	-3.5
2016	48 733	67 192	-18 459	9.3	12.9	-3.6
2017	48 005	68 418	-20 413	9.2	13.2	-4.0
2018	46 877	68 011	-21 134	9.1	13.2	-4.1
В селата						
1970	58 936	46 138	12 798	14.6	11.4	3.2
1980	41 526	52 797	-11 271	12.4	15.7	-3.3
1990	31 240	53 383	-22 143	10.9	18.6	-7.7
2000	20 890	50 903	-30 013	8.1	19.6	-11.5
2010	18 436	44 406	-25 970	8.6	20.7	-12.1
2015	16 464	42 368	-25 904	8.5	22.0	-13.4
2016	16 251	40 388	-24 137	8.5	21.1	-12.6
2017	15 950	41 373	-25 423	8.5	22.0	-13.5
2018	15 320	40 515	-25 195	8.3	21.8	-13.5

¹⁾ По данни на НСИ



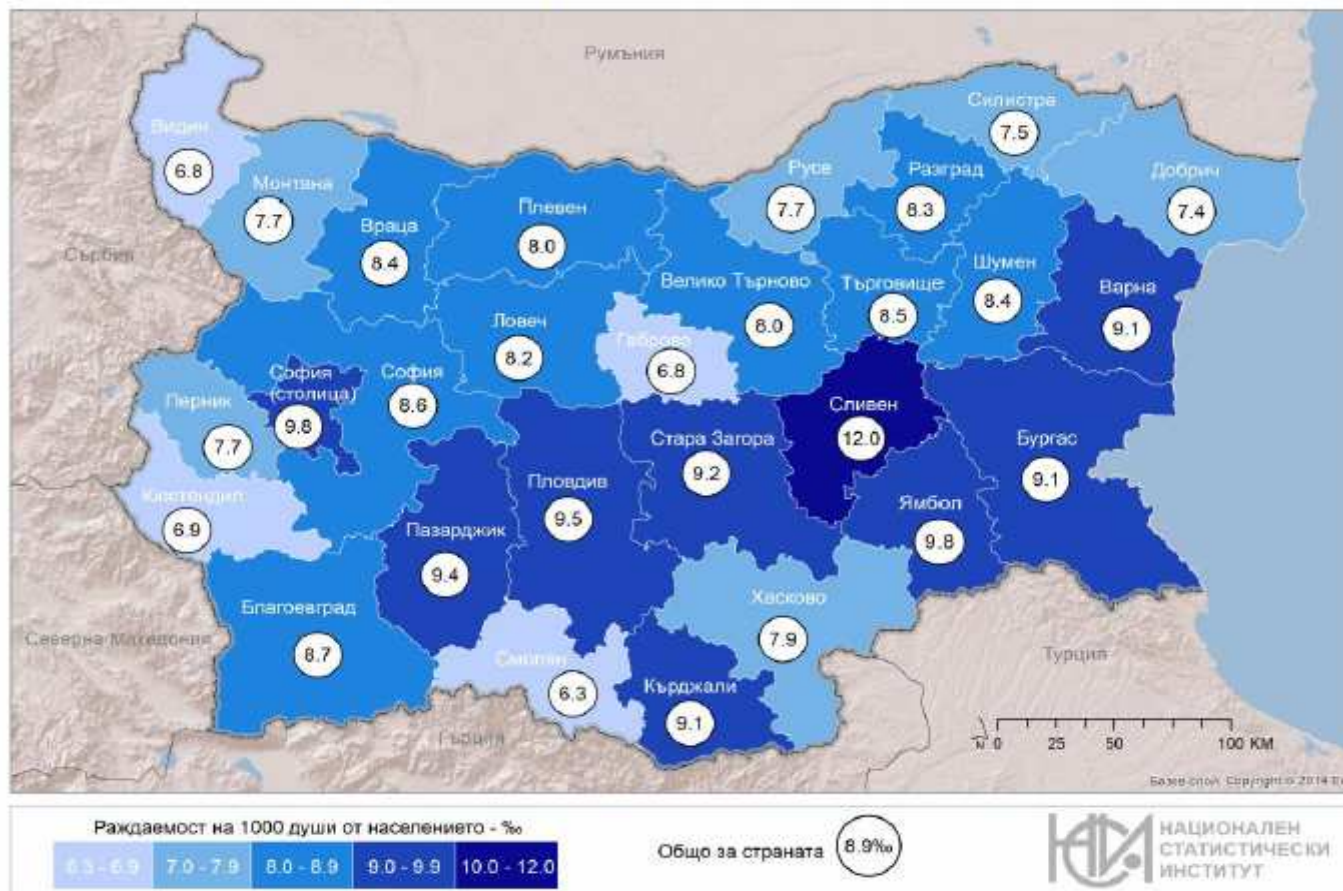
ТЕНДЕНЦИИ НА РАЖДАЕМОСТТА В БЪЛГАРИЯ

- **Трайна низходяща тенденция** от 1950 г., с минимум през 1997 г. – 7,7 на 1000
2018 г. – 8,9 на 1000
- **Раждаемостта в градовете е по-висока** от тази в селата
градове - 9,2 на 1000
села - 8,5 на 1000
- **Териториални различия**
най-висока – Сливен -12,4 София – гр. 10,5
 Бургас– 10,4
най-ниска – Видин – 7,0, Габрово – 7,6,
 Смолян – 6,4

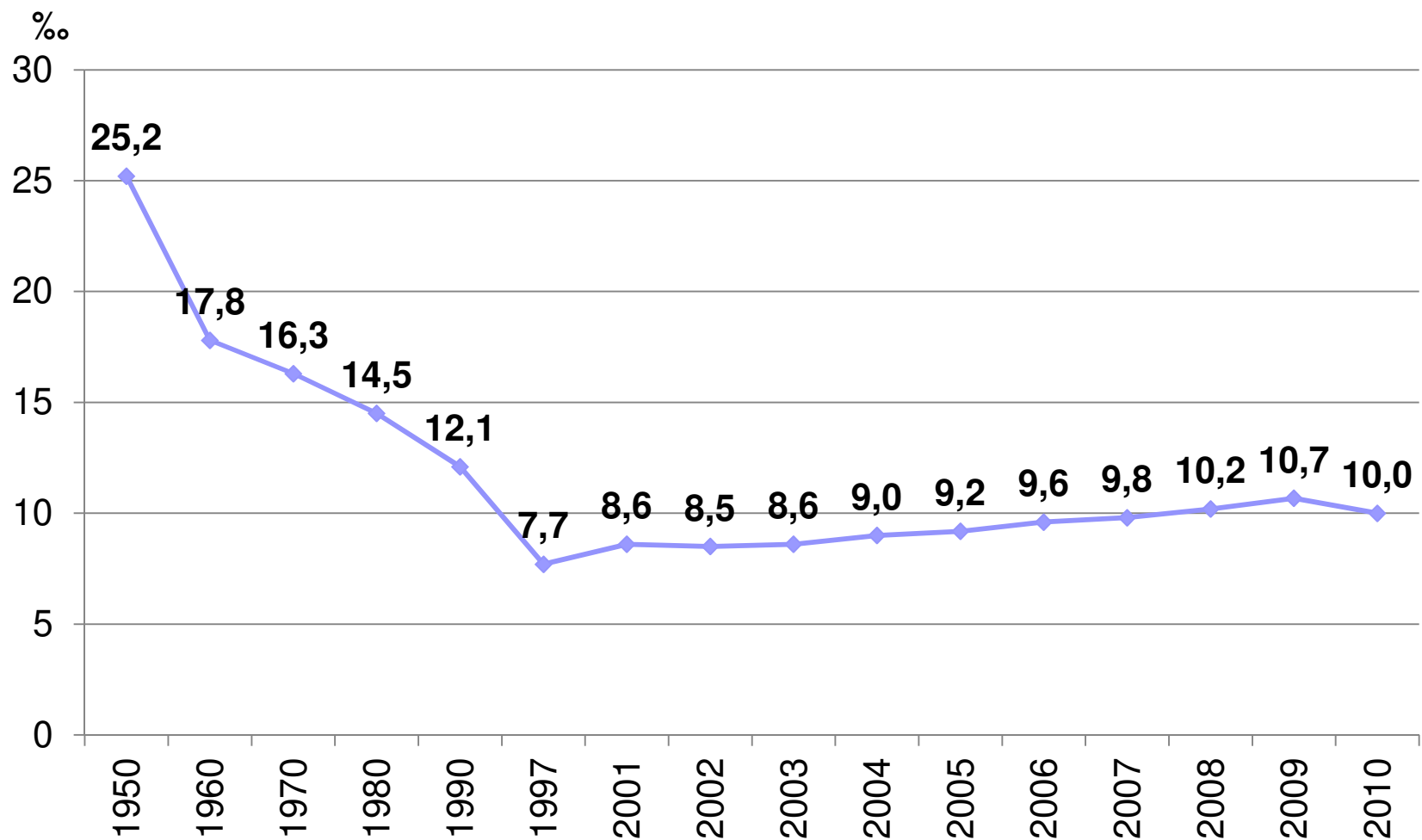
ТЕНДЕНЦИИ НА РАЖДАЕМОСТТА В БЪЛГАРИЯ

- **Трайна низходяща тенденция** от 1950 г., с минимум през 1997 г. – 7,7 на 1000

Фиг. 6. Коефициент на раждаемост по области през 2018 година



ДИНАМИКА НА РАЖДАЕМОСТТА В БЪЛГАРИЯ, 1950-2010 Г.





ТЕНДЕНЦИИ НА РАЖДАЕМОСТТА В БЪЛГАРИЯ

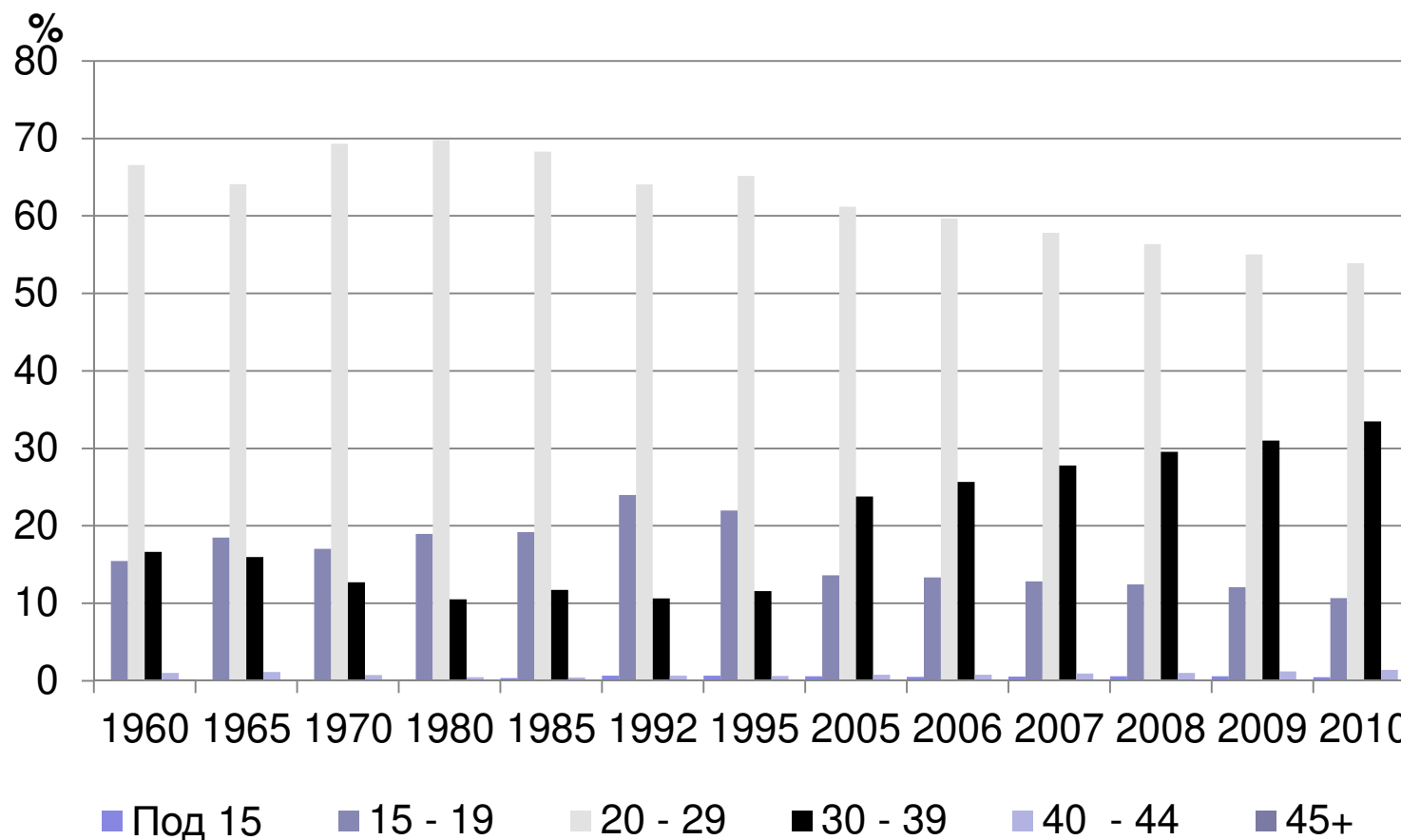
- Различна динамика на показателите за раждаемост в градовете и селата
- Сnižаване на общата плодовитост
- Повъзрастовата плодовитост е най-висока във възрастта 25-29 г. и намалява значително след 35 г.
- Висока плодовитост на жените на възраст 15-19 г. – 39,9 на 1000
- Децата, родени като I и II дете в семейството са 85% от всички новородени



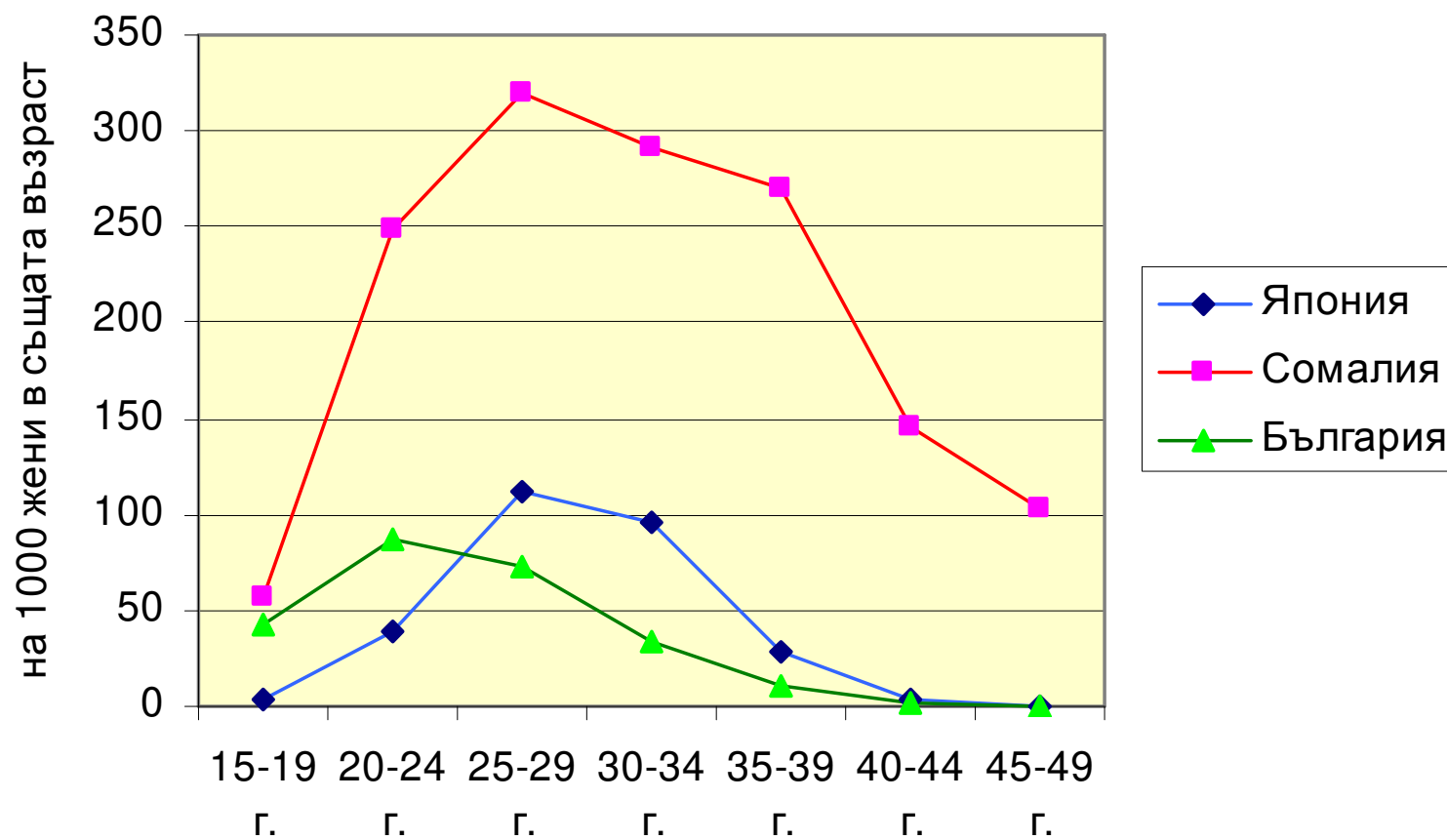
ТЕНДЕНЦИИ НА РАЖДАЕМОСТТА В БЪЛГАРИЯ

- Децата се раждат основно от млади майки – на възраст до 30 г.
- Нараства извънбрачната раждаемост – над 50% от ражданията
- Честотата на абортите е тревожно висока, но след 2000г. значително намаляват

РАЗПРЕДЕЛЕНИЕ НА ЖИВОРОДЕНИТЕ ПО ВЪЗРАСТ НА МАЙКАТА, 1960-2010

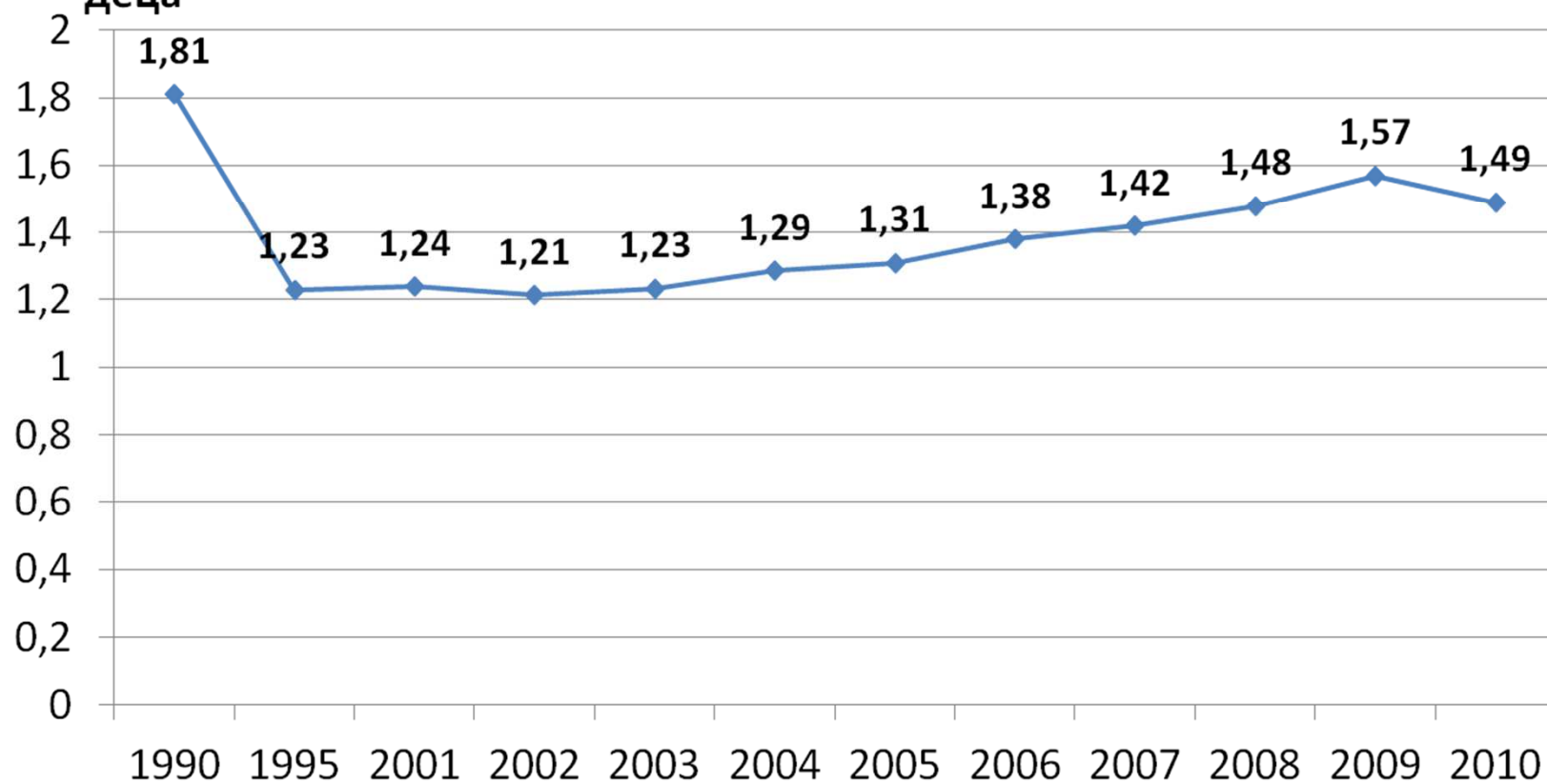


КРИВИ НА ПОВЪЗРАСТОВАТА ПЛОДОВИТОСТ В ИЗБРАНИ СТРАНИ, 2001г.

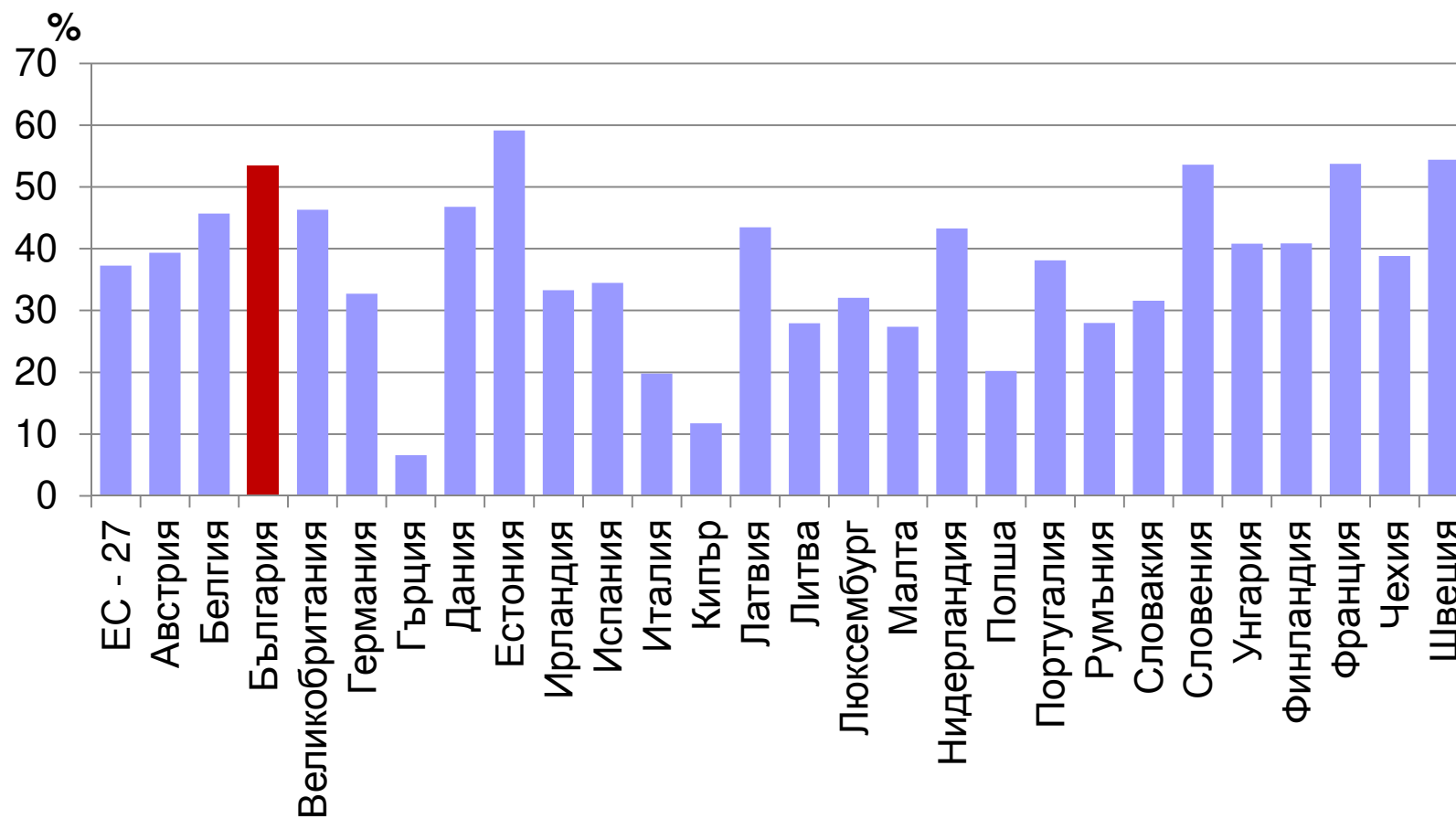


ДИНАМИКА НА СУМАРНАТА ПЛОДОВИТОСТ В БЪЛГАРИЯ, 1990-2010 г.

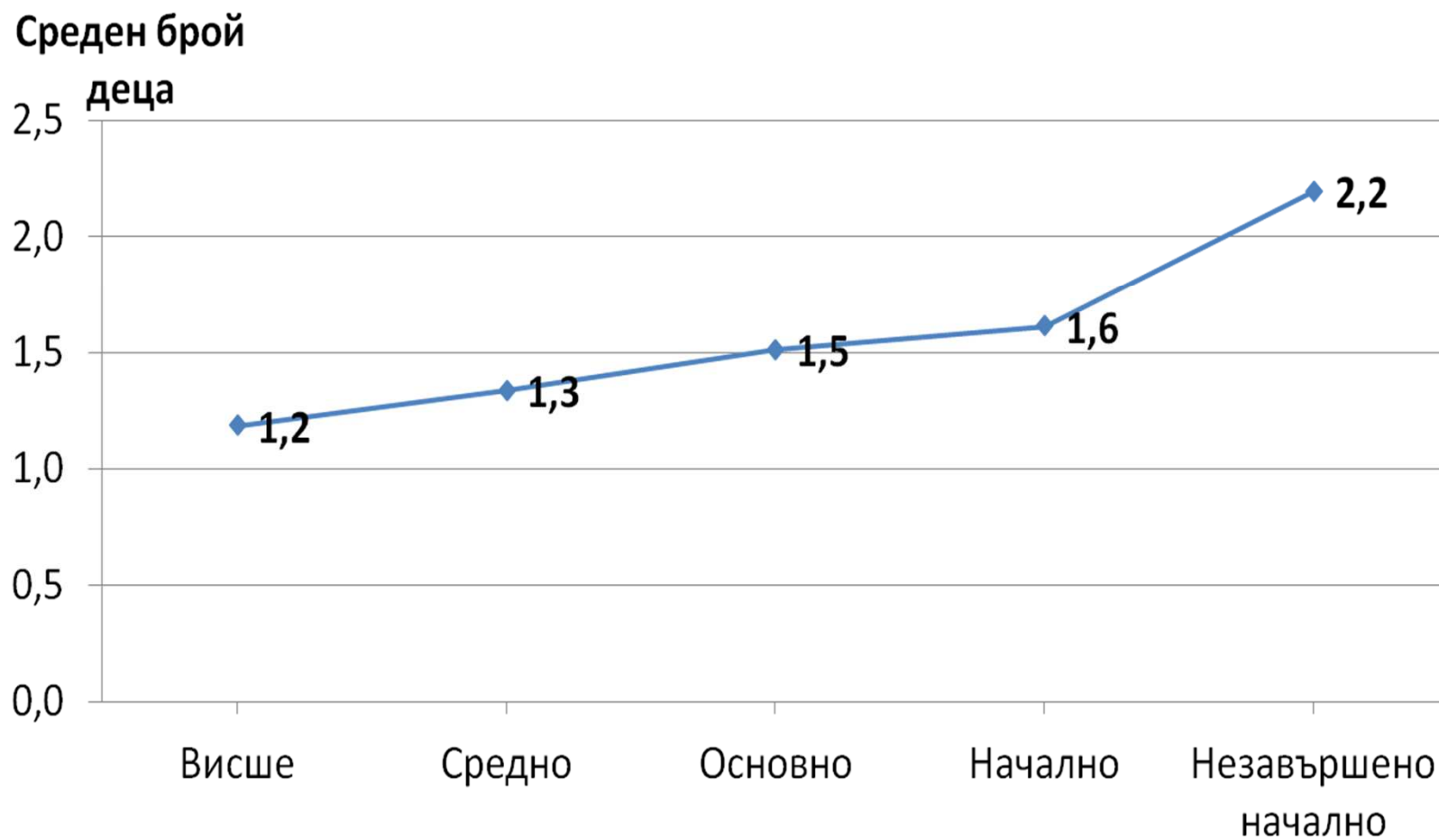
Среден брой
деца



ОТНОСИТЕЛЕН ДЯЛ НА ИЗВЪНБРАЧНИ РАЖДАНИЯ В СТРАНИТЕ НА ЕВРОПЕЙСКИЯ СЪЮЗ, 2010 Г.



СРЕДЕН БРОЙ ДЕЦА ПО СТЕПЕН НА ОБРАЗОВАНИЕ НА МАЙКАТА, 2010 Г.



РАЖДАНИЯ И АБОРТИ В БЪЛГАРИЯ

5. Раждания и аборти

Години	Раждания	Аборти	Раждания	Аборти
	Брой		На 1000 жени от 15–49 г.	
1980	129 176	156 056	60.4	72.9
1990	105 821	144 644	49.2	67.2
2000	74 234	61 378	37.0	30.6
2005	71 640	41 795	38.2	22.3
2009	81 572	33 733	45.2	18.7
2010	76 105	31 548	42.9	17.8
2014	68 083	28 145	42.8	17.7
2015	66 370	27 782	42.3	17.7
2016	65 446	26 412	42.2	17.0
2017	64 359	24 287	42.1	15.9