



МЕДИЦИНСКИ УНИВЕРСИТЕТ – ПЛОВДИВ
ФАКУЛТЕТ „ОБЩЕСТВЕНО ЗДРАВЕ“
ЦЕНТЪР ЗА ДИСТАНЦИОННО ОБУЧЕНИЕ

Лекция № 1

**СЪЩНОСТ НА ЗДРАВНИТЕ ГРИЖИ.
ВИДОВЕ ГРИЖИ ЗА БОЛНИЯ**

доц. Макрета Драганова

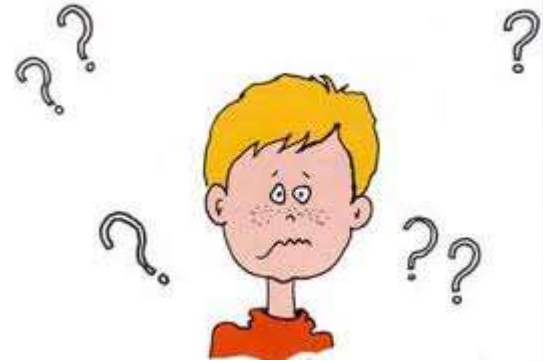


Здравейте!

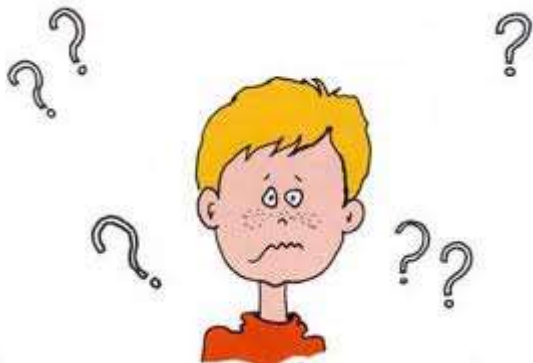
Как сте?

В лекцията.....

- Същност на професията „Социални дейности в здравеопазването“
- Същност на общите грижи за болния
- Видове грижи за болния
- Лечебни заведения – видове, структура



- Каква е ролята на специалистите от специалност „Социални дейности в здравеопазването“ в здравната система?



Социална дейност

- «Професията “Социална работа” насърчава социалната промяна, разрешаването на проблеми на човешките взаимоотношения и развитието на способностите на хората с цел подпомагане на благоденствието. Използвайки теории за човешкото поведение и социалните системи, социалната работа се намесва там, където хората си взаимодействат със средата. Принципите на човешките права и социалната справедливост са фундаментални за социалната работа.

• Приета на Обща среща на Международната федерация на социалните работници в Монреал, Канада, юли 2000. Приета и споделена от членовете на БАСР

Нормативна база

ОСНОВНИ ЗАКОНИ, КОИТО ТРЯБВА ДА ПОЗНАВА СТУДЕНТЪТ ПО СОЦИАЛНИ ДЕЙНОСТИ

- **Закон за закрила на детето**
Закон за защита от дискриминация
Закон за защита срещу домашното насилие
Закон за интеграция на хората с увреждания
Закон за насърчаване на заетостта
Закон за семейните помощи за деца
Закон за социално подпомагане
Закон за равнопоставеност на жените и мъжете
Закон за борба с трафика на хора
- **Закон за здравето**
- **Закон за лечебните заведения**
- **Закон за социални услуги**

Закон за социалните услуги



ДЪРЖАВЕН ВЕСТНИК

Официално издание на Република България



Народно събрание

брой: 24, от дата 22.3.2019 г. Официален раздел / НАРОДНО СЪБРАНИЕ

стр.2

Закон за социалните услуги

УКАЗ № 48

На основание чл. 98, т. 4 от Конституцията на Република България

ПОСТАНОВЯВАМ:

Да се обнародва в „Държавен вестник“ Законът за социалните услуги, приет от 44-то Народно събрание на 7 март 2019 г.

Издаден в София на 14 март 2019 г.

Президент на Републиката: **Румен Радев**

Подпечатан с държавния печат.

Министър на правосъдието: **Цецка Цачева**

ЗАКОН за социалните услуги

Глава първа

ОБЩИ ПОЛОЖЕНИЯ

Предмет и цели

Чл. 1. (1) Законът урежда предоставянето, ползването, планирането, финансирането, качеството, контрола и мониторинга на социалните услуги в Република България.

(2) Целите на този закон са:

1. гарантиране на равен достъп до социални услуги, отговарящи на индивидуалните потребности на лицата;
2. гарантиране на качеството и ефективността на социалните услуги;
3. гарантиране на правото на всяко лице на подкрепа за живот в домашна среда и в общността;
4. насърчаване на интегрирания подход при осигуряването на подкрепа на лицата;
5. насърчаване и развитие на публично-частното партньорство при предоставянето на социални услуги.

Задължения на социалния работник (1)

ЕВРОПЕЙСКИ
СОЦИАЛЕН ФОНД

МИНИСТЕРСТВО НА ТРУДА И СОЦИАЛНАТА ПОЛИТИКА

ОБЛАСТНО УПРАВЛЕНИЕ
ЧОВЕШКИТЕ РЕСУРСИ

Проект № BG05M9OP001-2.002-0005

„Комплексни услуги за достоен и независим живот“
ДОГОВОР ЗА ПРЕДОСТАВЯНЕ НА БЕЗВЪЗМЕЗДНА ФИНАНСОВА ПОМОЩ
BG05M9OP001-2.002-005-C001

УТВЪРДИЛ,
РУМЯНА ЦВЕТКОВА
РЪКОВОДИТЕЛ ПРОЕКТ

ДЛЪЖНОСТНА ХАРАКТЕРИСТИКА
НА СОЦИАЛЕН РАБОТНИК ПО
ДОГОВОР ЗА ПРЕДОСТАВЯНЕ НА БЕЗВЪЗМЕЗДНА ФИНАНСОВА ПОМОЩ „Комплексни
услуги за достоен и независим живот – Район „Приморски“, гр.Варна“

По Процедура BG05M9OP001-2.002 „Независим живот“

1. Обща информация за длъжността:

Администрация – Район „Приморски“- Община Варна
Длъжност – Социален работник, код **2635-6003** (по НКПД 2011г.)

2. Място на длъжността в организацията:

Център за предоставяне на комплексни социални и здравни услуги (Центъра)
Гр.Варна, бул.“Генерал Колев” № 92

3. Основна цел на длъжността:

3.1 Изпълнение на Договор за предоставяне на безвъзмездна финансова помощ „Комплексни услуги за достоен и независим живот - Район „Приморски“, № BG05M9OP001-2.002-0005, с финансиране от Европейски социален фонд в частта на дейност осигуряване достъп до интегрирани услуги в домашна среда и в Центъра,

Задължения на социалния работник (2)

занимания в дома и извън него;

5.1.2. Организиране на свободното време, общуването и социалните контакти на целевата група;

5.1.3. Предоставяне на почасови социални услуги в Центъра;

5.1.4. Провеждане на групови занимания и/или съвместни дейности за социализиране;

5.1.5. Развиване на умения за общуване.

5.2. Организира и осъществява дейности във връзка със здравето на потребителя:

5.2.1. Подпомага дейността на личния асистент, като го консултира и му съдейства при настаняване на потребителя в болница, когато това е необходимо;

5.2.2. Съдейства на личния асистент при снабдяване на потребителя с помощно-технически средства.

5.3. Организиране и осъществяване на административни услуги:

5.3.1. Оказва помощ чрез консултиране на личния асистент при необходимост от извършването на административни услуги по искане на потребителя и подаване на документи пред ТЕЛК/НЕЛК, Дирекция „Социално подпомагане“, РУСО – пенсионен отдел и други;

6. Възлагане, планиране и отчитане на работата:

Лицето е подчинено на Ръководител на проекта. В дейността си се води от потребностите на целевата група с единствена цел - подобряване качеството им на живот.

7. Отговорности, свързани с организацията на работата на лицето, предоставящо услугата:

7.1.1. Носи отговорност за качествено изпълнение на поетите задължения;

7.1.2. Отговаря за безопасността и здравето на потребителите на социални услуги;

8. Вземане на решения: – взема решения съобразно състоянието, нуждите и

Въпроси за дискусия



- Какво разбирате под термина „Грижи за болния“?
- Напишете в тетрадките си определение за „Грижи за болния“.
- Споделете примери от Вашия живот, в които сте участвали в оказване на грижи за болния.

Видове грижи/услуги

- - Общи грижи за болния
- - Специални грижи за болния
 - - Профилактични грижи
 - -???

Определение

- *Общи грижи за болния (ОГБ)* – сбор от мероприятия, които подпомагат лечението, подобряват състоянието на болния, облекчават страданията и повишават защитните сили на човека.

Изисквания към грижите за болния

- - да са навременни;
- - да са качествени;
- - да са целесъобразни;
- - да са научнообосновани;
- - да се извършват с чувство на отговорност;
- - да се зачитат правата на пациента;
- - да са достъпни и динамични.

Елементи на ОГБ

1. Грижи за лечението (даване на лекарства, консултация и др.);
2. Грижи за храненето (диети);
3. Хигиенни грижи

Специални грижи

- Определение – всички грижи за болния, които се прилагат при конкретно заболяване
- - при болни с диабет;
- - при болки в стомашната област
-
-
-

Профилактични грижи

1. Прилагат се за да се предотврати дадено заболяване;
2. Характерни са за детското здравеопазване;
 - Закаляване;
 - Имунизации, ваксинации
 -

Социални грижи/услуги

Що е “социално подпомагане”?

Социалното подпомагане се изразява в предоставянето на социални помощи и социални услуги.

Какво е законовото съдържание на понятието „социална услуга“ според българското законодателство?

Социалните услуги се определят като дейности, които подпомагат и разширяват възможностите на лицата да водят самостоятелен начин на живот и се извършват в специализирани институции и в общността. Законовото определение за „социални услуги“ разглежда социалните услуги като дейности, насочени към подкрепа на подпомаганите лица за водене на пълноценно съществуване и за социално включване в обществото. Социалната интеграция на лицата се явява съществен елемент на понятието „социална услуга“, която следва да бъде разработена и предоставена по начин, гарантиращ на лицето водене на самостоятелен начин на живот, а не поставяне на лицето в зависимост от услугата, съответно от институцията.

*Източник: Социалните услуги в България,
Български център за нестопанско право,
https://bcnl.org/uploadfiles/documents/blacksea_docs/as.pdf, 2014*

Принципи на социалните услуги

- **Чл. 2.** Социалните услуги се организират и предоставят в съответствие със следните принципи:
 - 1. наличие на различни видове социални услуги;
 - 2. достъпност на социалните услуги;
 - 3. индивидуализиране на подкрепата;
 - 4. всеобхватност, интегрираност и непрекъснатост на подкрепата;
 - 5. превенция на институционализацията;
 - 6. зачитане правата на лицата, ползващи социални услуги, и гарантиране на активното им участие при вземането на решения;
 - 7. гъвкавост и прозрачност при управлението на социалните услуги;
 - 8. участие на всички заинтересовани страни и използване на всички налични ресурси.

• *Източник: Закон за социалните услуги, 2019*

• <https://dv.parliament.bg/DVWeb/showMaterialDV.jsp?idMat=135546>

Важни дефиниции (1)

- *Социални услуги*
- **Чл. 3.** (1) Социалните услуги са дейности за подкрепа на лицата за:
 1. превенция и/или преодоляване на социалното изключване;
 2. реализиране на права;
 3. подобряване качеството на живот.
- (2) Социалните услуги се основават на социална работа, индивидуален подход и индивидуална оценка на потребностите.
- *Социална работа*
- **Чл. 4. Социалната работа** е дейност, която се основава на правата на човека и социалната справедливост и е насочена към подкрепа на отделния човек, семейството, групи или общности за подобряване на качеството им на живот чрез развитие на умения да използват собствените си възможности и тези на общността при посрещане на техните потребности.

Важни дефиниции (2)

- **„Социално включване“** е създаването на условия и възможности в най-висока степен за участие на подпомаганите лица в обществения живот;
- **„Специализирани институции“** са домове пансионен тип, в които хората са отделени от своята домашна среда;
- **„Социални услуги“** са дейности, които подпомагат и разширяват възможностите на лицата да водят самостоятелен начин на живот и се извършват в специализирани институции и в общността;
- **„Социални услуги, предоставени в общността“** са услуги, предоставени в семейна среда или в близка до семейната среда;
- **„Социална работа“** е професионална дейност за подобряване взаимната адаптация на подпомаганите лица, семействата, групите и средата, в която те живеят. Тя е комплекс от подпомагащи дейности, насочени към постигане на по-добро качество на живот, достойнство и отговорност у хората на основата на индивидуалните им способности, междуличностните отношения и ресурсите на общността;
- **„Социална анкета“** е дейност по установяване наличието на условията за упражняване на правото на социално подпомагане, извършена от социални работници в Дирекция „Социално подпомагане“, която се изразява в проверки на място, в проучване на документация и събиране на информация;
- **„Доставчици на социални услуги“** са държавата и общините, както и вписаните в регистъра на Агенцията за социално подпомагане физически лица, регистрирани по Търговския закон, и юридически лица;
- **„Потребители на социални услуги“** са лицата и семействата, които ползват социални услуги в общността и в специализирани институции;

Видове социални услуги (1)

- **Чл. 13. (1)** В зависимост от тяхната функция социалните услуги са:
 - 1. превантивни;
 - 2. подкрепящи;
 - 3. възстановителни.
- (2) Превантивни са социалните услуги, които се предоставят на всички лица или на определена група лица без предварително идентифициран конкретен риск.
- (3) Подкрепящи са социалните услуги, които се предоставят вследствие на идентифициран риск или за задоволяване на специфична потребност.
- (4) Възстановителни са социалните услуги, които предлагат високоспециализирана подкрепа за лица със специфични потребности.

Видове социални услуги (2)

- *Профилиране в зависимост от потребителите*
- **Чл. 14.** (1) В зависимост от възрастта на потребителите социалните услуги могат да са за деца и за пълнолетни лица.
- (2) В зависимост от специфичните нужди на потребителите социалните услуги могат да са за:
 - 1. всички деца;
 - 2. деца в риск по смисъла на Закона за закрила на детето;
 - 3. родители, осиновители, лица, полагащи грижа за деца, кандидати за осиновители и кандидати за приемни семейства;
 - 4. деца и пълнолетни лица с увреждания;
 - 5. **пълнолетни лица в кризисна ситуация или с потребност за преодоляване на последици от такава ситуация;**
 - 6. възрастни хора в надтрудоспособна възраст;
 - 7. лица, които полагат грижи за пълнолетни лица.
- (3) При предоставянето на социални услуги се извършват и дейности за подкрепа на семействата и близките на потребителите.

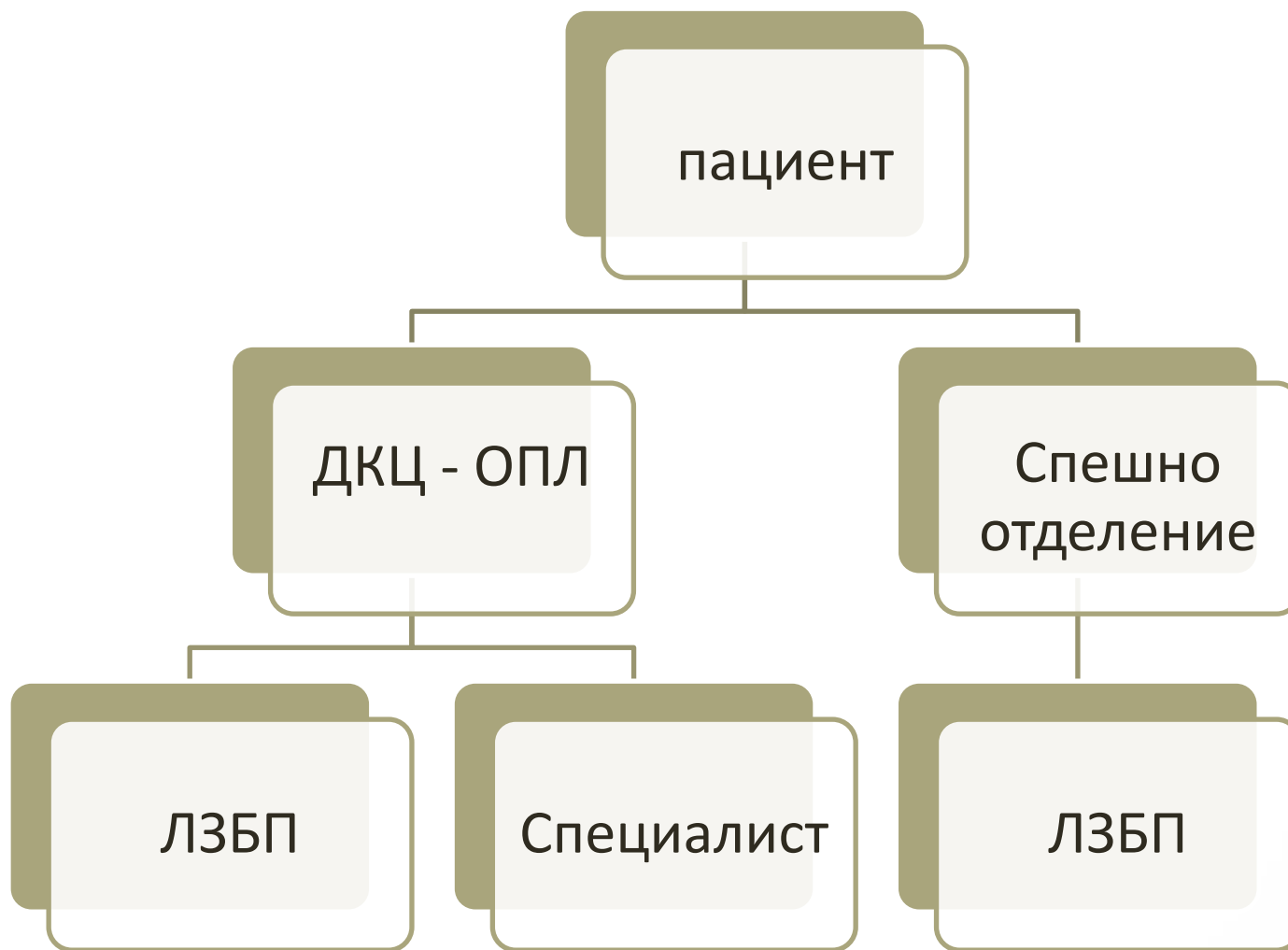
Среда за предоставяне на социални грижи/услуги

- **Чл. 17.** (1) В зависимост от средата, в която се предоставят, социалните услуги са:
 - 1. услуги в домашна среда;
 - **2. услуги в специализирана среда;**
 - 3. услуги, които се предоставят мобилно.
- (2) Резидентната грижа се предоставя само в специализирана среда.
- (3) Асистентската подкрепа се предоставя в зависимост от личните нужди на лицата, като не се ограничава само до тяхната домашна среда.
- (4) Всички социални услуги могат да се предоставят и мобилно, когато това не противоречи на стандартите за качество, определени в Наредбата за качеството на социалните услуги, и когато за предоставянето им не се изисква създаване на специализирана среда.
- (5) Социални услуги по чл. 15, т. 1 – 5 могат да се предоставят мобилно и във:
 - **1. лечебни заведения;**
 - 2. институции в системата на предучилищното и училищното образование;
 - 3. детски ясли;
 - 4. места за подкрепа на деца с противоправно поведение;
 - 5. центрове за лица, търсещи и/или получили международна закрила.

Въпроси за дискусия

- Какви са начините за предоставяне на медицинска помощ/здравни грижи в България?
- Как е организирана медицинската помощ у нас?

Пътят на пациента



Лечебно заведение - определение

Чл. 2. от Закон за лечебните заведения.

- Лечебни заведения (ЛЗ) са организационно обособени структури, в които лекари или лекари по дентална медицина самостоятелно или с помощта на други медицински и немедицински специалисти осъществяват всички или някои от следните дейности:

Деятности на ЛЗ

- 1. диагностика, лечение и рехабилитация на болни;
- 2. наблюдение на бременни жени и оказване на родилна помощ;
- 3. наблюдение на хронично болни и застрашени от заболяване лица;
- 4. профилактика на болести и ранно откриване на заболявания;
- 5. мерки за укрепване и опазване на здравето;
- 6. трансплантация на органи, тъкани и клетки
- - обучение на студенти и следдипломно обучение;
- - научна дейност

ЛЗ – функциониране - 1

- Лечебните заведения осъществяват дейността си само след получаване на разрешение или извършване на регистрация при условията и по реда на Закон за лечебните заведения.
- Закон за здравето,
- Търговски закон

ЛЗ – функциониране - 2

- Лечебните заведения оказват извънболнична и болнична помощ. Те се създават от държавата, от общините и от други юридически и физически лица.
- (2) Лечебните заведения са равнопоставени независимо от собствеността им.
- (3) Медицинската дейност на всяко лечебно заведение подлежи на контрол

ЛЗ – видове - 1

I. Лечебни заведения за **ИЗВЪНБОЛНИЧНА ПОМОЩ** са:

1. Амбулатории за първична медицинска помощ

- Индивидуална практика за първична мед. помощ
- Групова практика за първична медицинска помощ

2. Амбулатории за специализирана мед. помощ (СМП)

- Индивидуална практика за СМП;
- Групова практика за СМП;
- Медицински център;
- Диагностично-консултативен център

ЛЗ – видове - 2

2. Лечебни заведения за БОЛНИЧНА ПОМОЩ са:

- болница за активно лечение;
- болница за продължително лечение;
- болница за рехабилитация;
- болница за продължително лечение и рехабилитация.

Болниците могат да бъдат многопрофилни или специализирани.

Университетски болници са многопрофилни или специализирани болници, определени от Министерския съвет, в които се осъществяват дейности по всяко от следните направления:

ЛЗ – видове - 3

Други лечебни заведения:

- център за спешна медицинска помощ;
- център за трансфузионна хематология;
- център за психично здраве;
- център за кожно-венерически заболявания;
- комплексен онкологичен център;
- дом за медико-социални грижи;
- център за комплексно обслужване на деца с увреждания и хронични заболявания;
- хоспис – палиативни грижи за терминално болни;
- диализен център - ХБН;
- тъканна банка – съхранява тъкани с медицински цели.

ЛЗБП - структура

- - Клиники
- - Отделения
- - Медико-диагностични лаборатории
- - Медико-технически лаборатории,
- - Отделения без легла,
- - Болнична аптека,
- - Консултативни кабинети,
- - Звена за административни, стопански и обслужващи дейности.

УМБАЛ – „Д-р Г. Странски“

Структура



Въпроси за дискусия

- Защо според вас се изучава дисциплината „Общи грижи за болния“ в специалност „Социални дейности в здравеопазването“?
- Какво очаквате да научите по време на обучението по дисциплината?



*Благодаря за вниманието!
Спокоен ден!*