

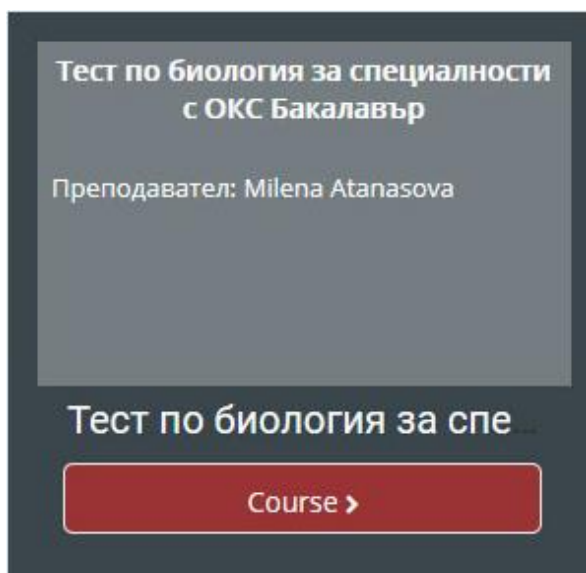
## Инструкция за провеждане на онлайн кандидатстудентски изпит за бакалавърските специалности в МУ-Плевен

На подадения при регистрацията личен имейл адрес кандидат-студентът получава инструкции за изпита, дата, час, потребителско име, парола, номер на залата за изпит, линк към софтуер за криптиран достъп до компютърната система на кандидата: <https://anydesk.com/en/downloads> и линк към сървъра за онлайн тест:

<https://onlinetest.mu-pleven.bg/>

Кандидат студентът изтегля софтуера AnyDesk, и го стартира без да го инсталира.

Квесторите, с помощта на IT специалист, се свързват с кандидат-студентите, за да проверят отдалечения криптиран достъп и работоспособността на видео и аудио връзката. Задължително за вход в системата да се използват браузърите Chrome или Mozilla Firefox.



## МУ-Плевен Онлайн Тест

---

<input type="text" value="ivanpetrov"/>	Забравени потребителско име или парола?
<input type="password" value="....."/>	Бисквитките трябва да са разрешени във Вашия браузър
<input checked="" type="checkbox"/> Запомняне на име и парола	<a href="#">?</a>
<input type="button" value="Вход"/>	Някои курсове могат да допускат достъп като гост
	<input type="button" value="Вход като гост"/>

---

След успешно влизане кандидатът вижда следния екран:



Скриншот на екрана на Zoom, който показва списък с онлайн зали за изпити. Списъкът съдържа следните елементи:

- Онлайн зала за изпит 1
- Онлайн зала за изпит 2
- Онлайн зала за изпит 3
- Онлайн зала за изпит 4
- Онлайн зала за изпит 5
- Онлайн зала за изпит 6
- Онлайн зала за изпит 7

В долната част на екрана има бутон с надпис "Примерен тест по биология за специалности с ОКС Бакалавър".

Избира се залата с номер, в която сте разпределени и се следват стъпките:

## Онлайн конференция за тест по биология

This conference room is ready. You can join the session now.

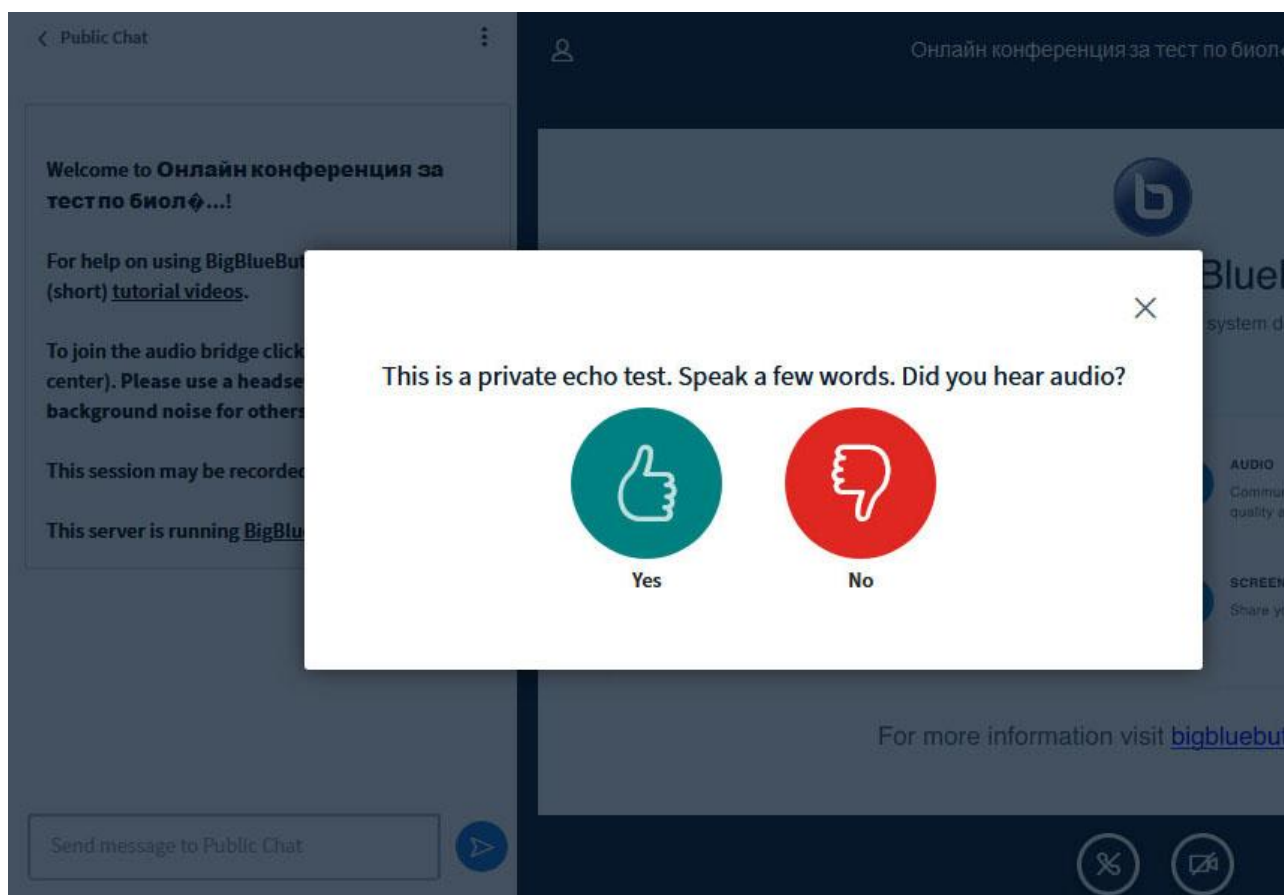
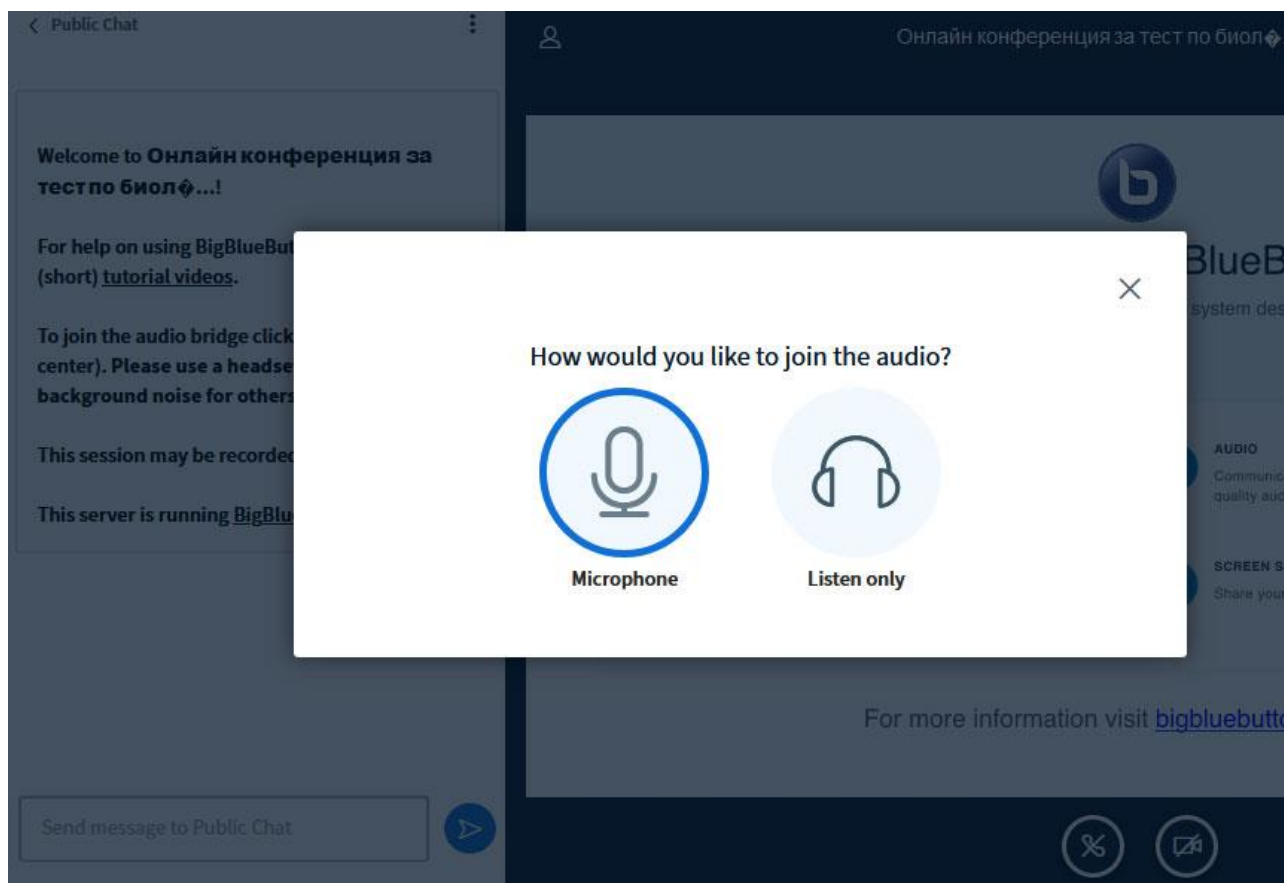
Join session

### Recordings

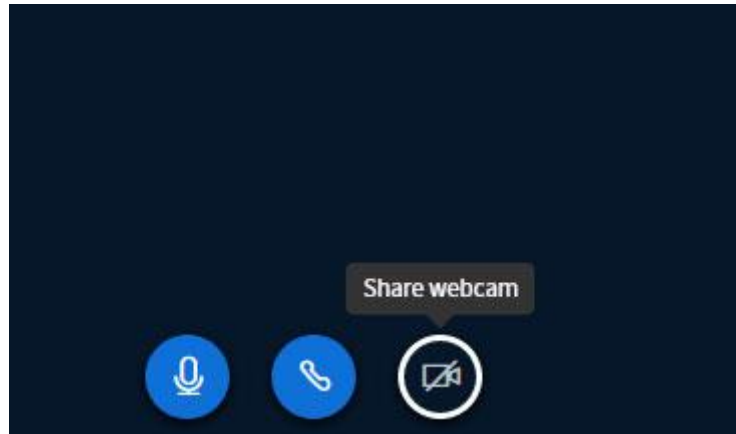
There are no recordings to show.

Избира се Join session.

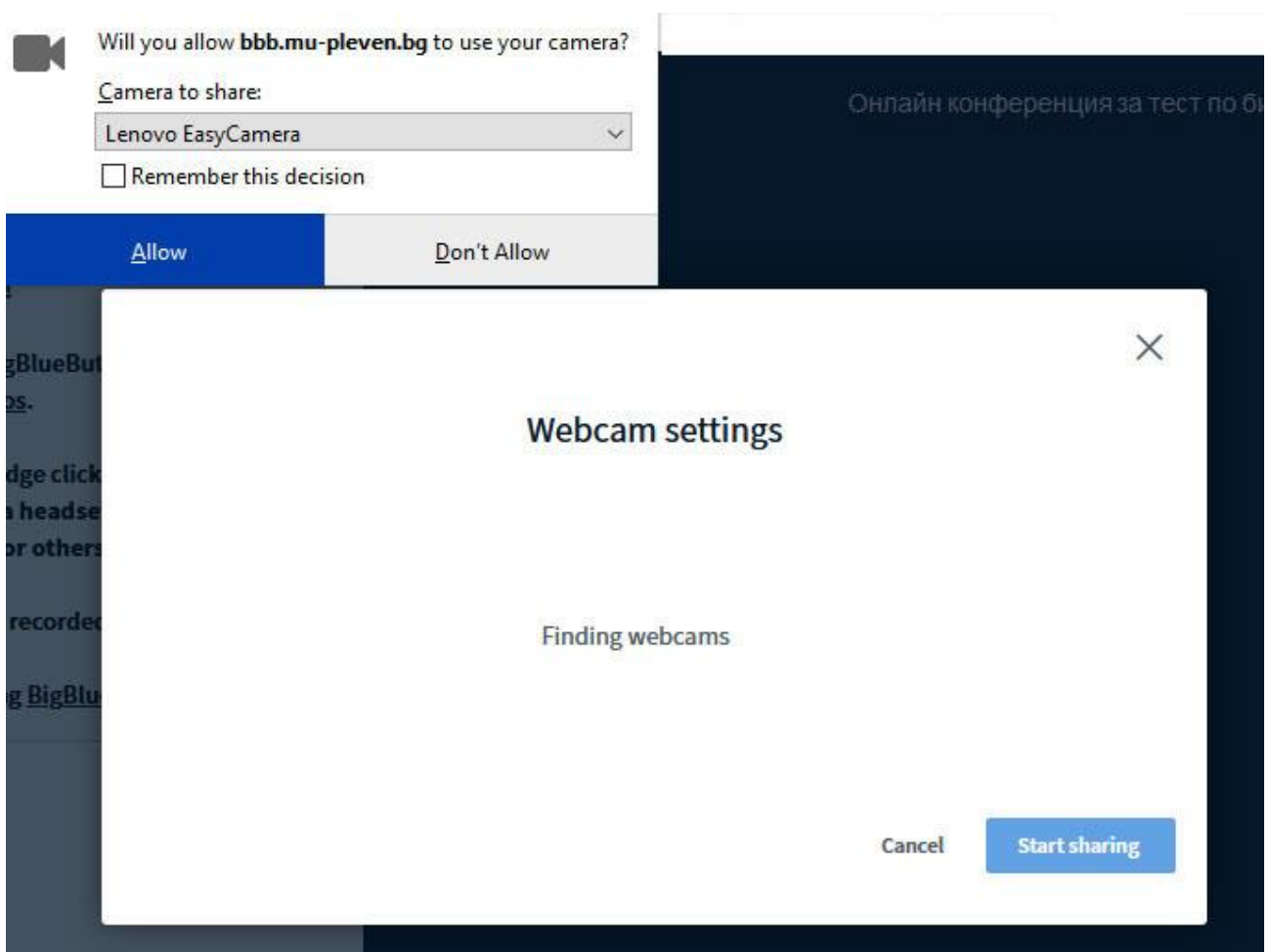
Избира се иконата с микрофон.



Ако ехо тестът се чува, изберете Yes, в противен случай се свържете с квестора за проверка на проблема с аудио връзката

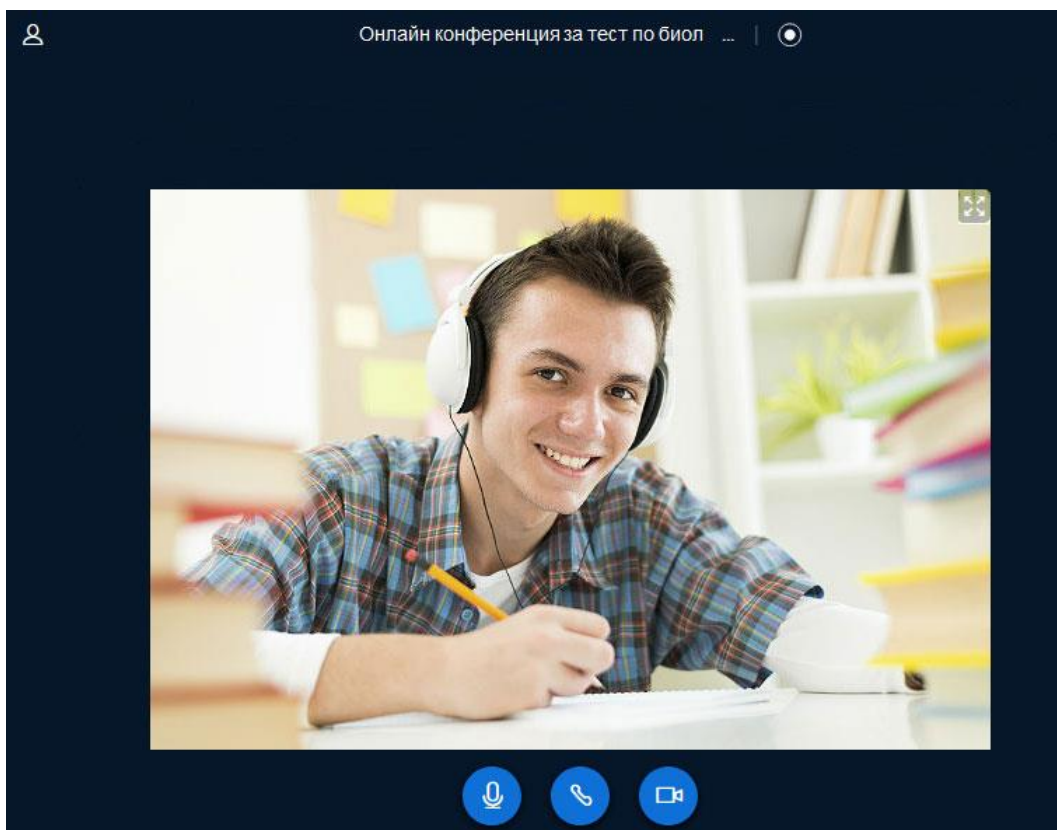


Стартира се иконата с камерата.

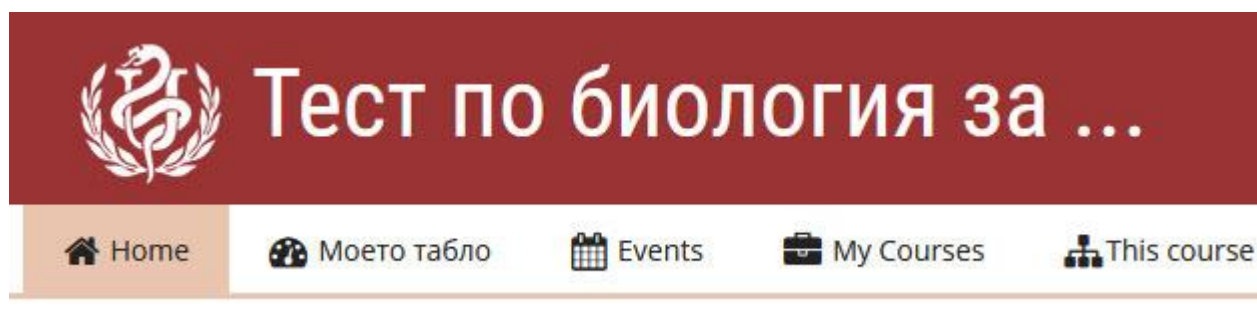


Избира се Allow или Yes, в зависимост от използвания уеб браузър.

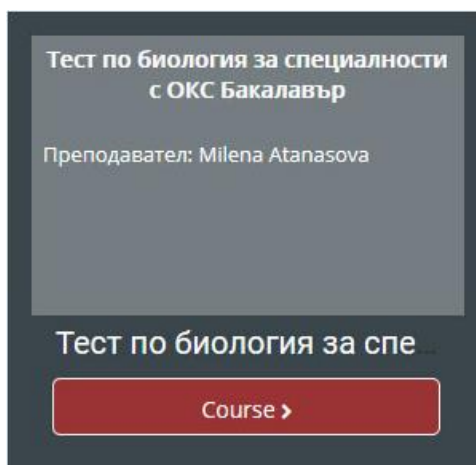
При успешно стартиране на видеото, трябва да видите подобен екран:



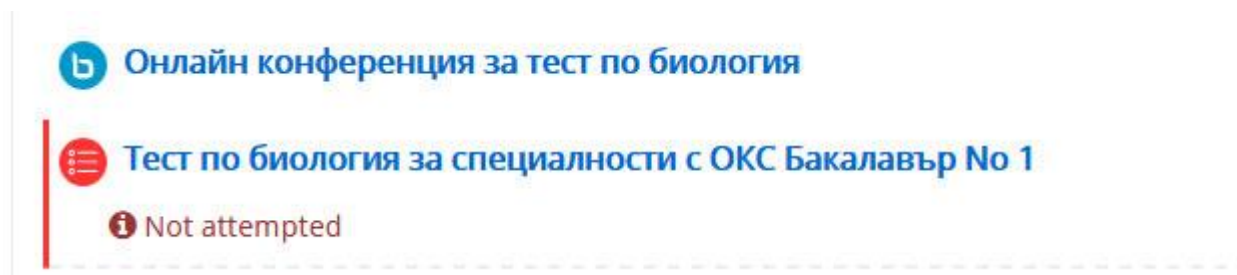
Връщате са на предишния таб на браузъра Chrome или Mozilla Firefox и избирате Номе бутона:



Връщате се в курса:



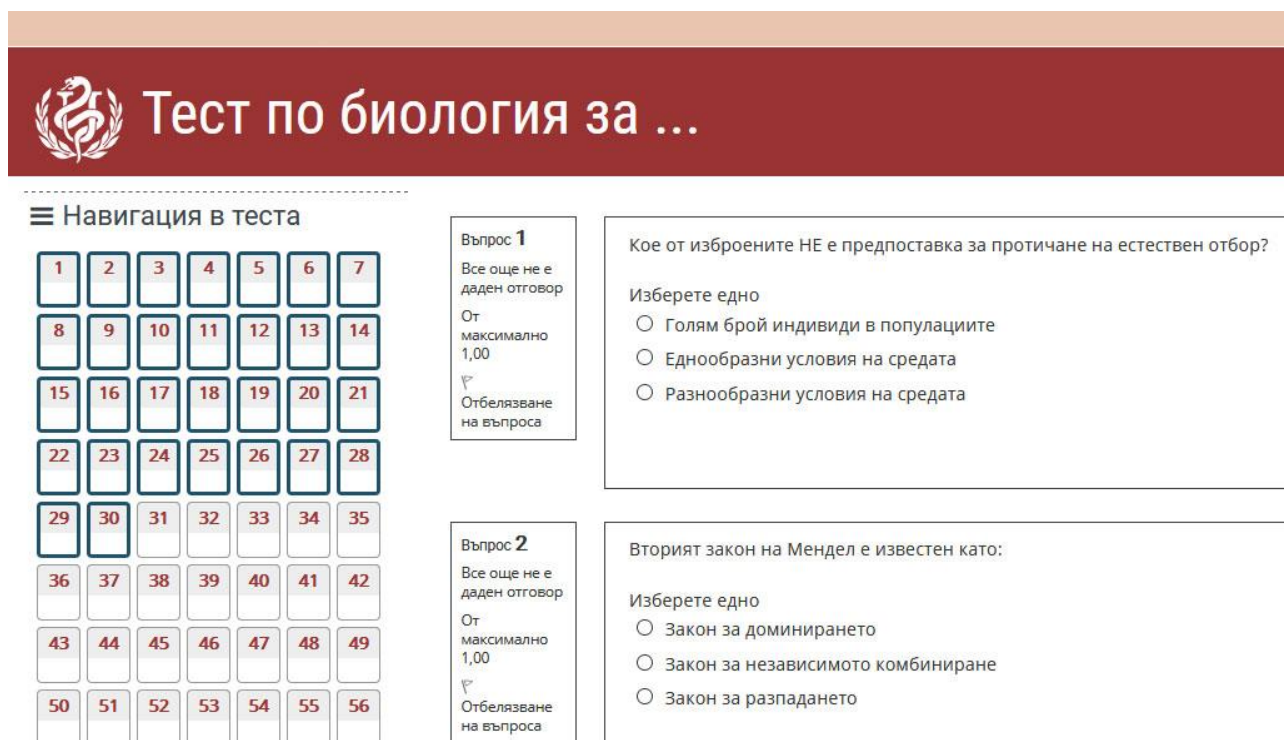
Избирате „Тест по биология за специалности с ОКС Бакалавър „



Следват се стъпките, като се обръща внимание, че тестът съдържа **30** въпроса и времетраенето му е **60** минути.



Избира се „Започване на теста сега“.



Навигация в теста

1	2	3	4	5	6	7
8	9	10	11	12	13	14
15	16	17	18	19	20	21
22	23	24	25	26	27	28
29	30	31	32	33	34	35
36	37	38	39	40	41	42
43	44	45	46	47	48	49
50	51	52	53	54	55	56

**Въпрос 1**  
Все още не е даден отговор  
От максимално 1,00  
Отбелязване на въпроса

Кое от изброените НЕ е предпоставка за протичане на естествен отбор?

Изберете едно

- Голям брой индивиди в популациите
- Еднообразни условия на средата
- Разнообразни условия на средата

**Въпрос 2**  
Все още не е даден отговор  
От максимално 1,00  
Отбелязване на въпроса

Вторият закон на Мендел е известен като:

Изберете едно

- Закон за доминирането
- Закон за независимото комбиниране
- Закон за разпадането

ния комплекс е:

единение

ен

лно взаимодействие между ензима и продукта

Приключване на опита...

Все още не е даден отговор

Все още не е даден отговор

Все още не е даден отговор

Връщане към изпълнението

Предаване на всичко и приключване

Ако има въпроси, на които все още не е даден отговор, можете да се върнете към тях.

Следва да отговорите на всеки един от въпросите.

Ако смятате, че това е окончателният вариант на теста Ви, изберете „Предаване на всичко и приключване“.

## Потвърждение

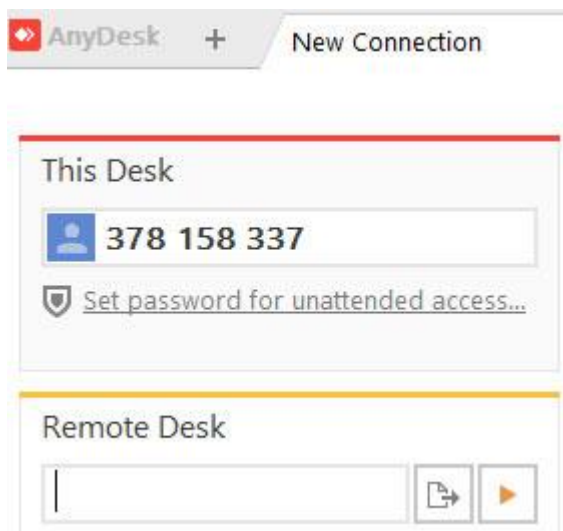


След като веднъж предадете този опит, Вие повече няма да можете да промените отговорите си за този опит.

Предаване на всичко и приключване

Отказване

При проверка на софтуера за отдалечен достъп, трябва да го стартирате, не го инсталирате.



В Remote Desk не въвеждайте собствения си номер, този номер е нужен единствено при теста на връзката към вашата компютърна система и трябва да го изпратите през чата на квесторите, след като сте влезли в онлайн залата за изпит в която сте разпределени:



Квесторите имат право, при условията на предоставен от кандидат-студента достъп, да преглеждат компютърната му конфигурация за наличието на отворени други табове или браузъри по време на онлайн теста, чрез криптирана за целта връзка, като кандидат-студента е длъжен винаги да приема заявката за свързване (зеления бутон Accept).

