



„NON SIBI, SED OMNIBUS”

УНИВЕРСИТЕТСКИ АНКЕТИ – 2015

01-01 ПРОУЧВАНЕ НА СТУДЕНТСКОТО МНЕНИЕ ЗА СПЕЦИАЛНОСТТА

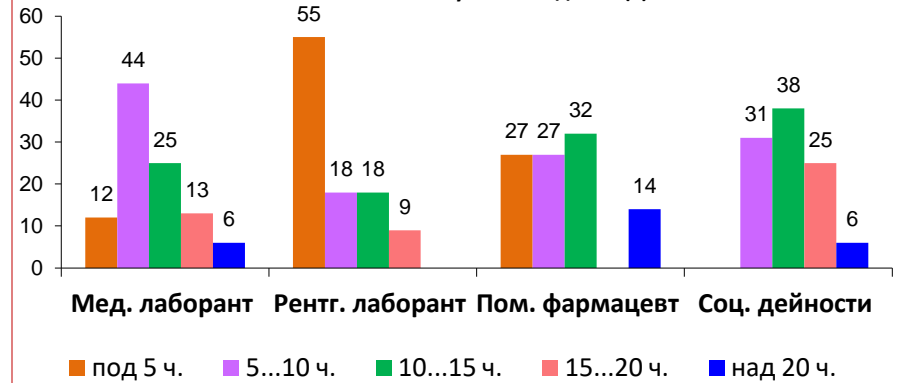
СПЕЦИАЛНОСТ - III КУРС	ДАТА НА ПРОВЕЖДАНЕ НА АНКЕТАТА	АНКЕТИРАНИ ЛИЦА
МЕДИЦИНСКИ ЛАБОРАНТ	02.03.2015 г.	16
РЕНТГЕНОВ ЛАБОРАНТ	17.03.2015 г.	11
ПОМОЩНИК ФАРМАЦЕВТ	16.12.2015 г.	22
СОЦИАЛНИ ДЕЙНОСТИ	05.06.2015 г.	17

АНКЕТИРАНИ – 66 бр.

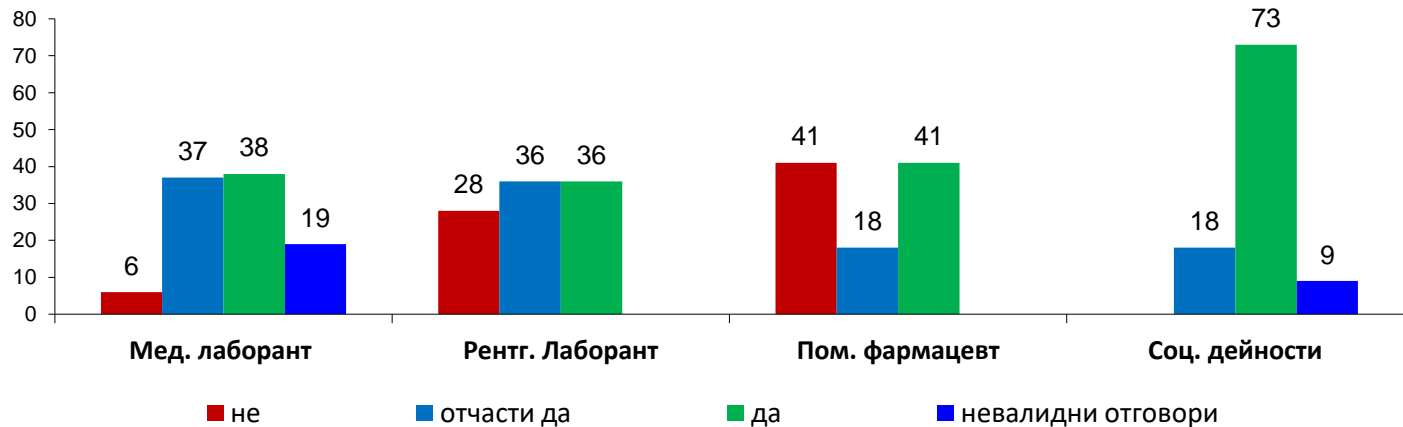
Как оценявате седмичния разпис на учебните занятия на Вашата група? (%)



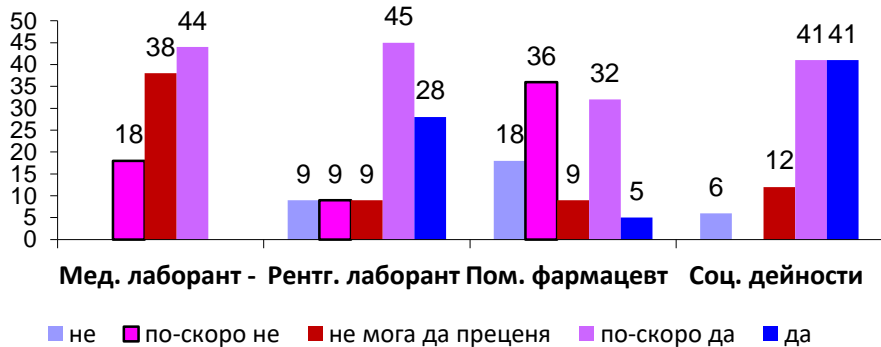
По колко часа седмично отделяте от извънучебното си време за усвояване на преподадения материал и изпълняване на възложените Ви учебни задачи? (?)



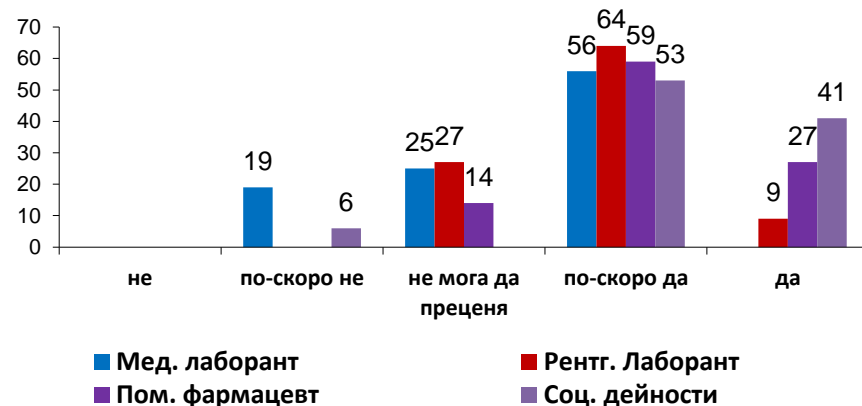
Знаете ли дали ваши състуденти участват в Секторни или в Колежански съвети? (%)



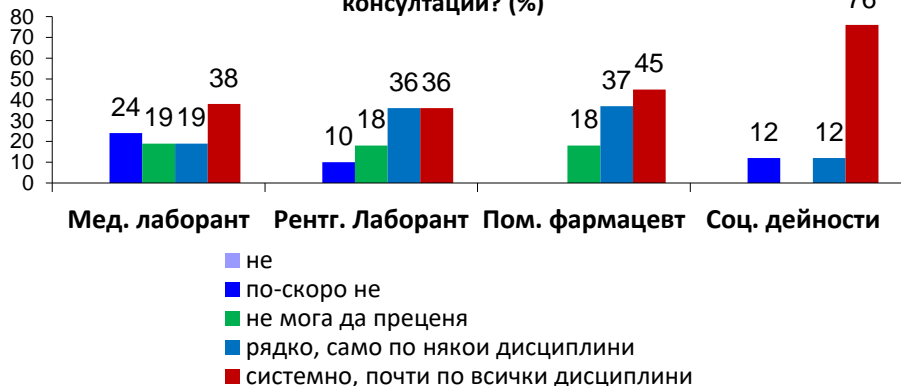
Удовлетворява ли Ви учебния план на специалността? (%)



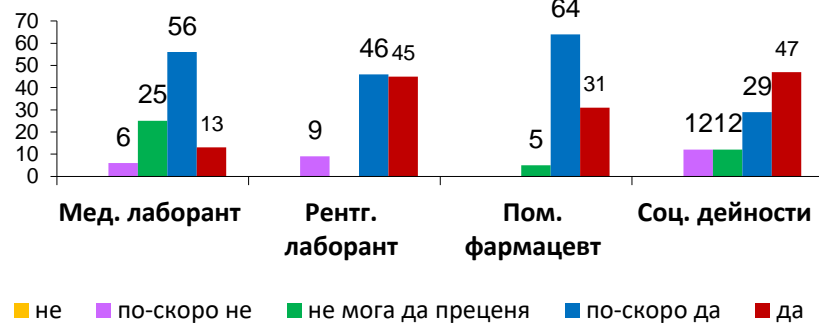
Възлагат ли Ви се творчески задачи по специалността в активен процес на самостоятелна работа? (%)



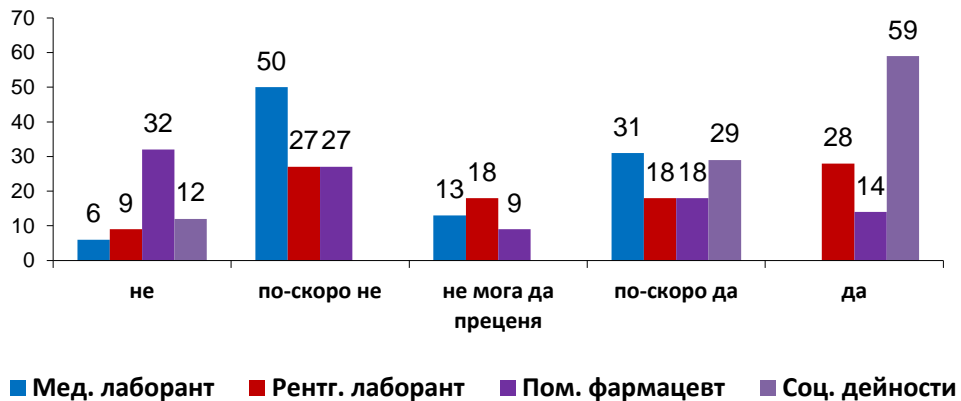
Осигуряват ли Ви преподавателите конкретна помощ и консултации? (%)



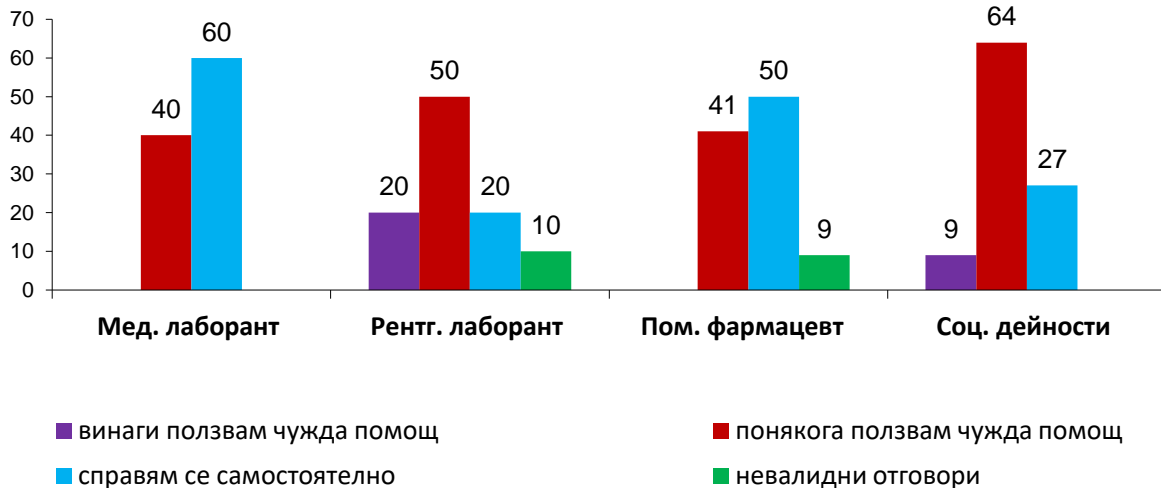
Обективно ли се оценяват знанията Ви от текущ контрол, изпити? (%)



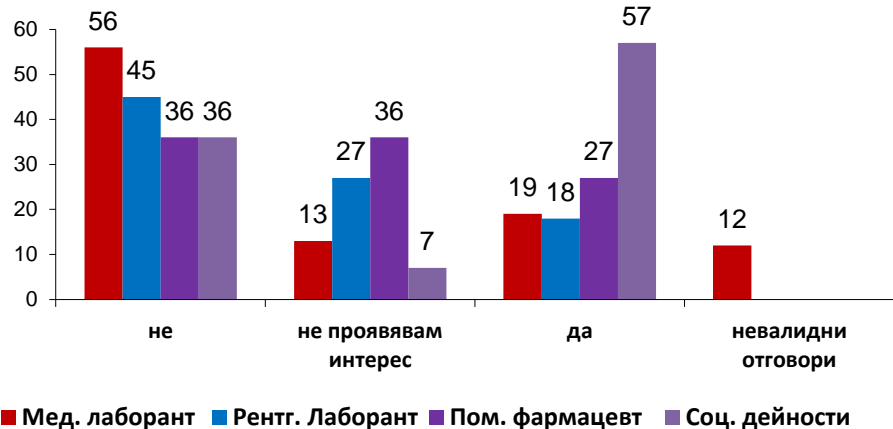
Удовлетворява ли Ви организацията на изпитните сесии? (%)



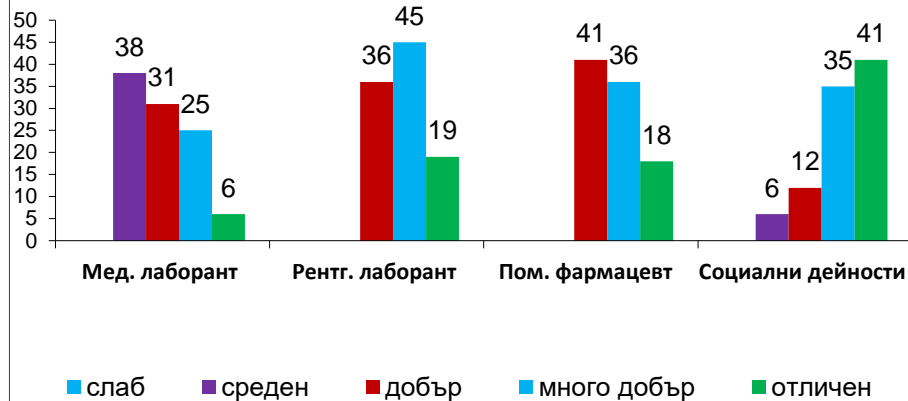
Доколко самостоятелно се справяте с усвояването на учебния материал? (%)



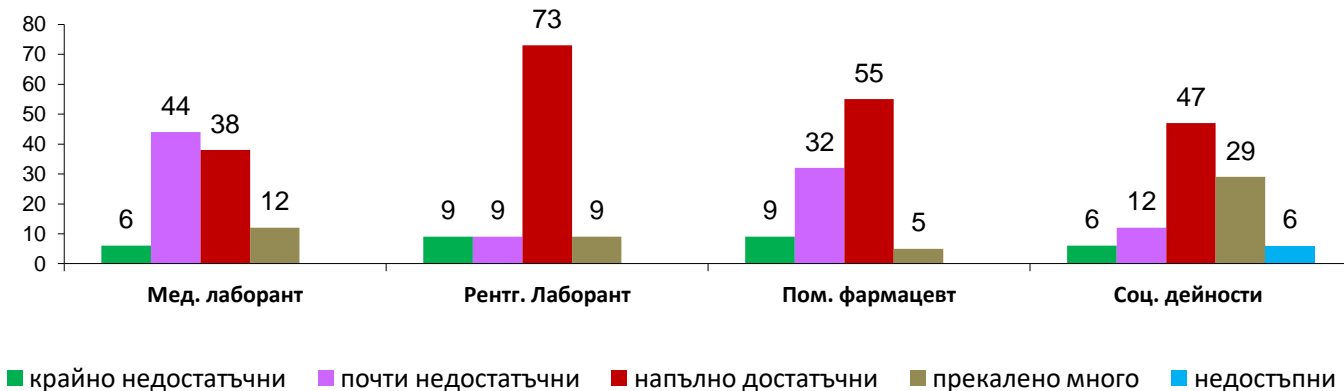
Участвали ли сте в научни изследвания и в приложни разработки, под ръководството на преподавател? (%)



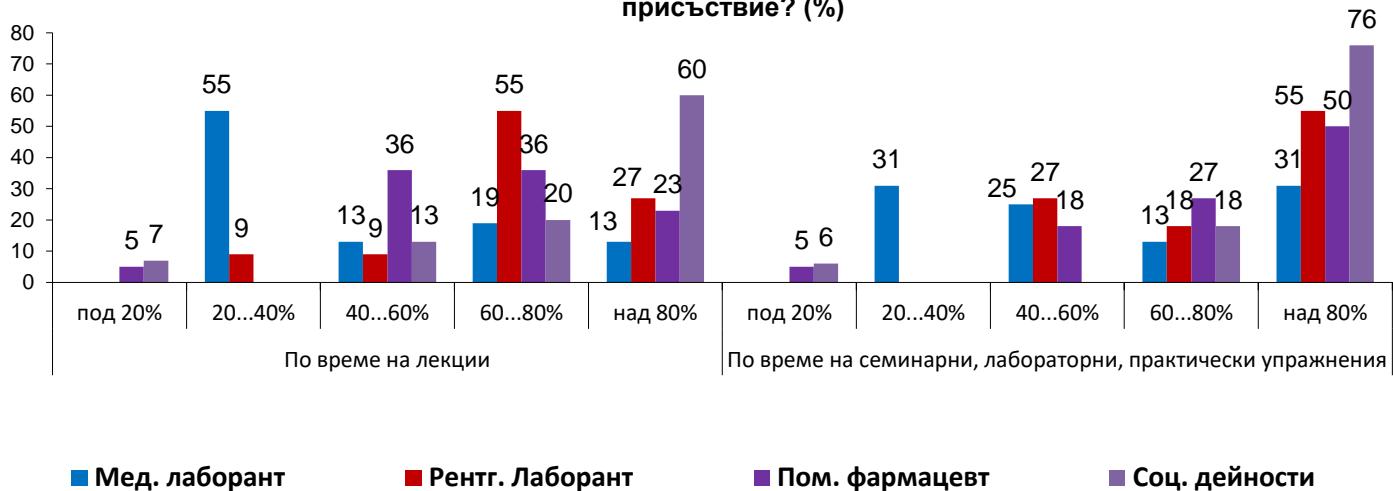
Поставте оценка на организацията на учебната и научно-изследователската работа със студентите (%):



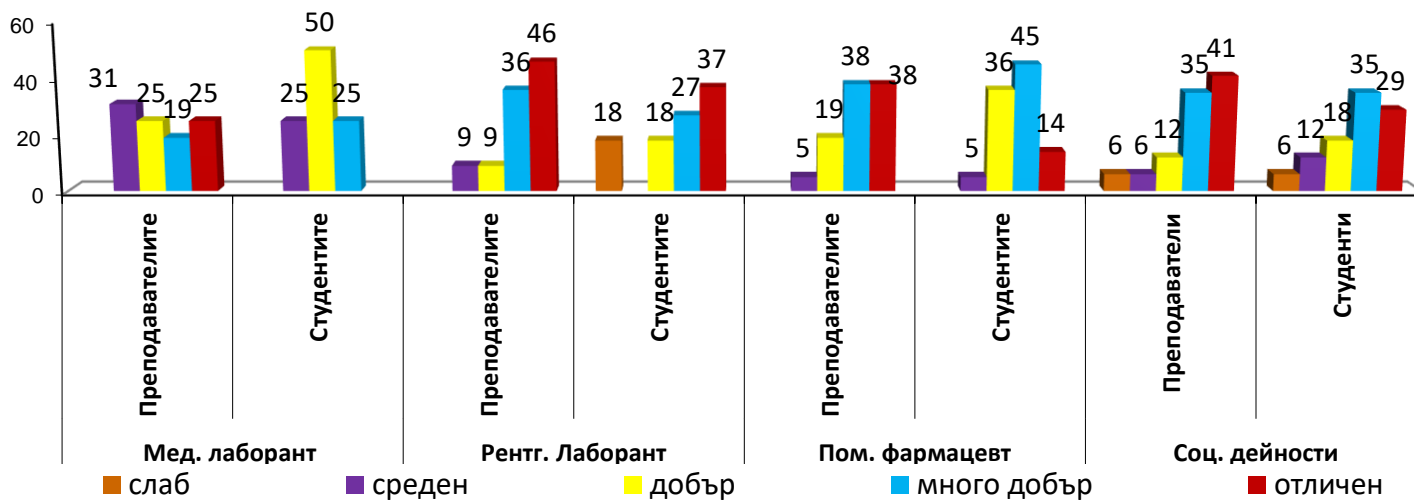
Как оценявате допълнителните източници на информация, подпомагащи усвояването на учебния материал? (%)



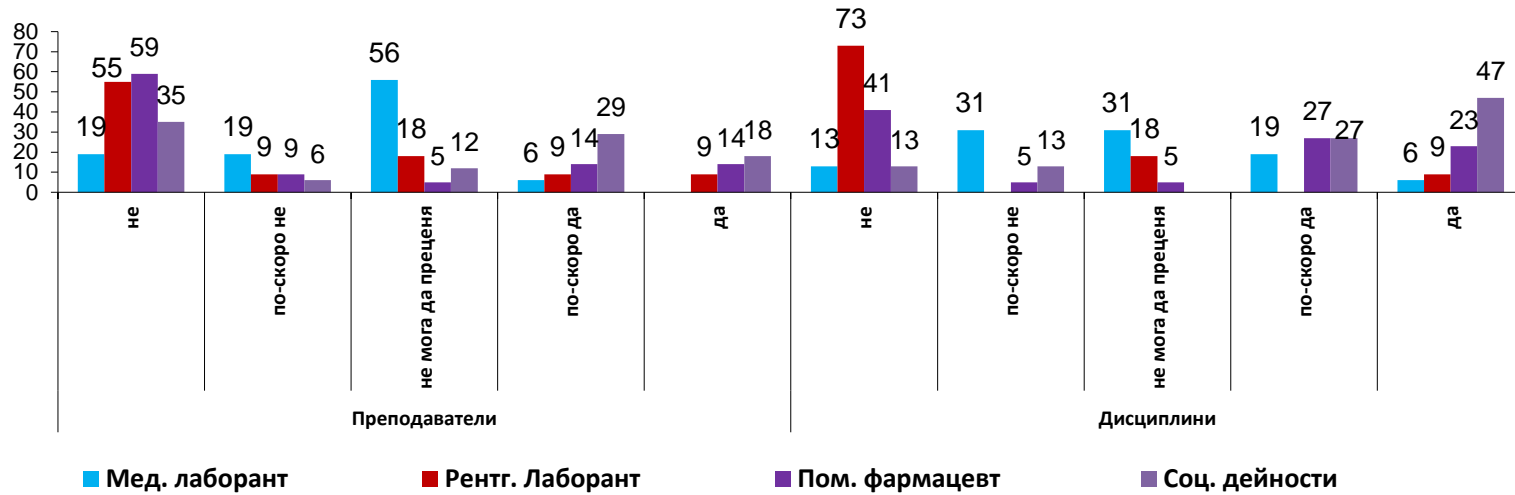
Какво е посещението на занятията по дисциплини, по които не се прави проверка за присъствие? (%)



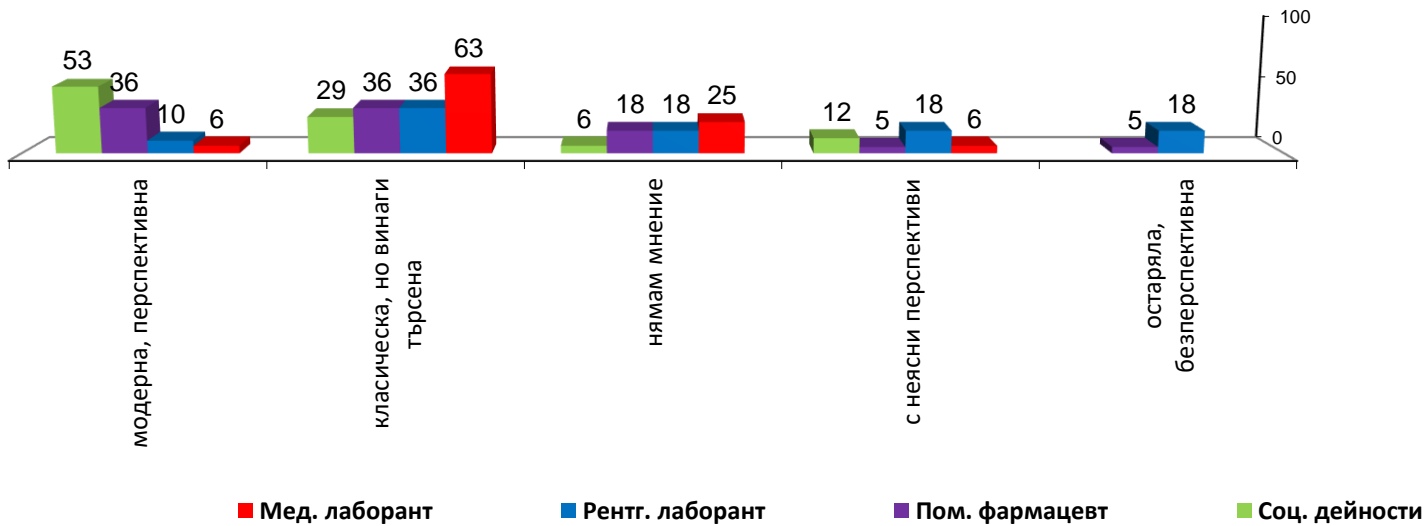
Поставете оценки на трудовата дисциплина на (%):



Разполагате ли с реална възможност да избирате:



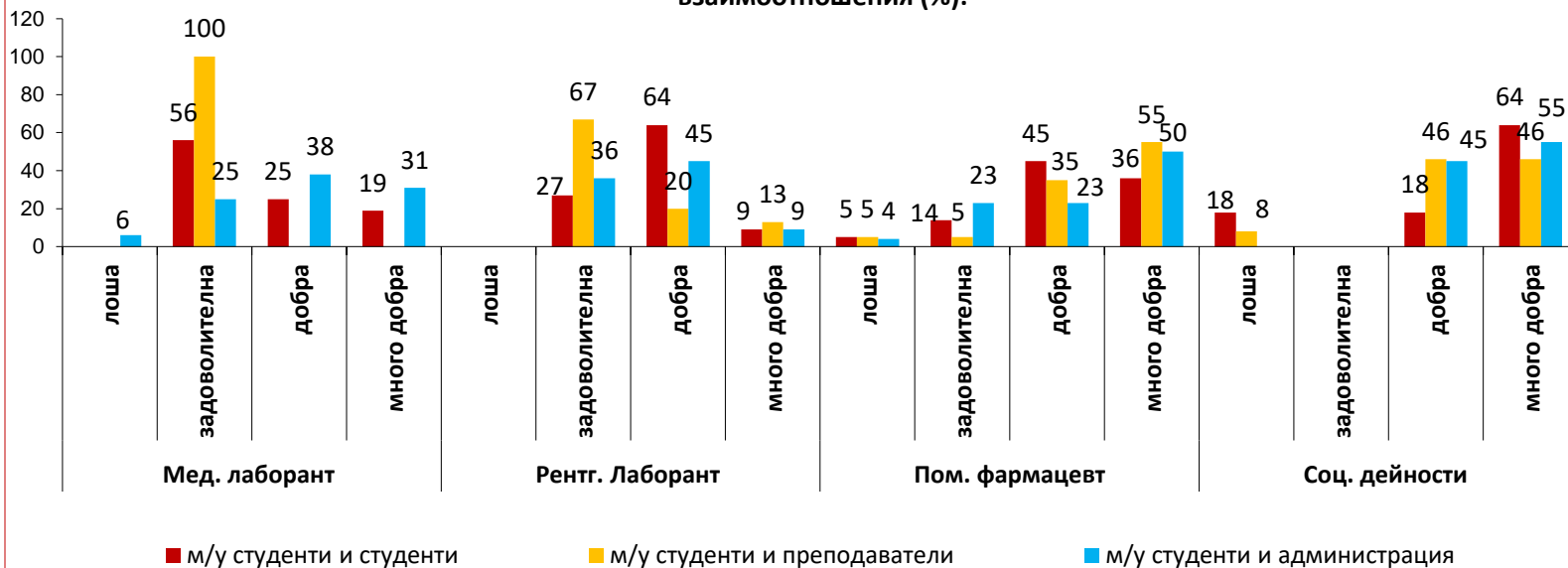
Как оценявате специалността? (%)



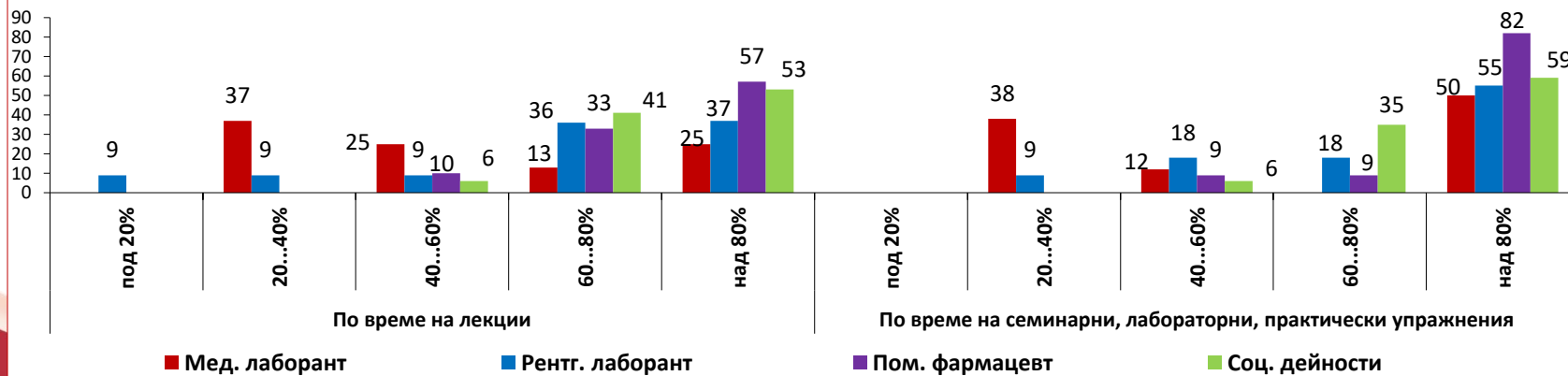


„NON SIBI, SED OMNIBUS”

Как оценяват академичната етика и атмосфера в специалността и служебните взаимоотношения (%):



Какво е посещението на занятията по дисциплини, по които се прави проверка за присъствие? (%)





Изводи

- ❖ Между 29-63% от анкетираните определят специалността си като класическа, но винаги търсена, като по-високо е оценена от студентите от специалностите „Медицински лаборант“ и „Рентгенов лаборант“. Между 6-53% определят специалността като модерна и перспективна, тук процентът на одобрение е по-голям на анкетираните от специалностите „Помощник фармацевт“ и „Социални дейности“. Няма мнение- 6-25%, с неясни перспективи я определят - 5-18%, за други между 5-18% е остаряла и безперспективна;
- ❖ Резултатът от анкетираните показва, че между 36-59% от тях смятат седмичният разпис за приемлив 53% (СД), 59% (ПФ), 36% (РЛ), 38% (МЛ), 9-29% го намират за много добър, 5-18% го определят като неподходящ като време, а според 6-18% той е неподходящ като последователност на занятията. Не могат да преценят 6-44%, като тук по-голям е процента на анкетираните от специалност „Медицински лаборант“- 44%.
- ❖ Приетият учебен план на специалността получава одобрение между 5-41%, 32-45% от анкетираните са по-скоро за неговото одобрение, между 9-38% не могат да преценят, по-скоро не получава одобрение между 9-36%, между 6-9% от студентите не го одобряват;



Изводи

- ❖ Над 80% присъствие на лекции, по които се прави проверка имат между 25-57% - 53% (СД), 57% (ПФ), 36% (РЛ), 25% (МЛ). От 60-80% е посещаемостта на между 13-41%, от 20-40% посещаемостта също е 4%, присъствие под 20% имат 9% (ПФ). По време на семинарни, лабораторни, практически упражнения при които се прави проверка на присъствеността над 80% посещаемост имат между 50-82%, посещаемост от 60-80% имат между 7-35% от студентите;
- ❖ Посещения при които не се прави проверка на лекции над 80% имат между 13-60%, от 60-80% - 19-55%, от 20-40% - 9-55%, 9% (РЛ), 55% (МЛ). По време на семинарни, лабораторни, практически упражнения, при които не се прави проверка на присъствеността, над 80% посещаемост имат 31-76%, от 20-40% - 31% (МЛ);
- ❖ Наблюдава се по-голяма посещаемост от студентите от всичките специалности, когато се извършва проверка на присъствеността. При липса на такава делът на редовните студенти намалява;
- ❖ Отделеното извънаудиторно време за самоподготовка за 9-25% от анкетираните е 15-20 ч./седм., други 18-44% отделят между 5-10 ч./седм., под 5 ч./седм. отделят между 12-55% от студентите, 10-15 ч./седм. – 18-38% . Делът на анкетираните, които отделят са самоподготовка над 20 ч./седм е 6-14%;

Изводи

- ❖ Между 13-47% от анкетираните смятат, че са оценени обективно при провеждане на текущ контрол или изпит, на мнение, че по-скоро са обективно оценявани са 29-64% , 56% (МЛ), 46% (РЛ), 64% (ПФ), 29% (СД). Обективността на оценяване е под въпрос за 6-12%, 6% (МЛ), 9% (РЛ), 12% (СД). Между 5-25% не могат да преценят;
- ❖ Според 19-36% от анкетираните трудовата дисциплина на преподавателите е оценена високо, като между 25-41% дават отлична оценка, 25% (МЛ), 46% (РЛ), 38% (ПФ), 41% (СД). Между 9-19% изказват мнение, че намират трудовата дисциплина за добра. Средна оценка получава от между 5-31% от анкетираните, като едва 6% я определят като слаба;
- ❖ Академичната атмосфера в специалността и взаимоотношенията студенти-преподаватели е смятана за добра от 20-46% от анкетираните, между 13-55% са много доволни от отношението на преподавателите. Задоволително е мнението на 5-100%, други 5-8% изразяват отрицателно мнение;



„NON SIBI, SED OMNIBUS”

Изводи

- ❖ На въпроса как оценяват организацията на учебната и научно-изследователската работа, между 25-36% от анкетиранияте отговарят, че е много добра. Отлично е оценена според 6-41%, 41% (СД), 18% (ПФ), 19% (РЛ), 6% (МЛ). Според 12-36% от студентите организацията е добра, 6-38% дават средна оценка, като само 1% не са доволни;
- ❖ По-скоро удовлетворени от организацията на изпитните сесии са 18-32%, 14-59% са напълно удовлетворени, 59% (СД), 14% (ПФ), 28% (РЛ). Не са доволни от организирането на сесиите 6-32%, други 27-50% по-скоро не са удовлетворени, като между 9-18% от анкетиранияте не могат да преценят;
- ❖ 53-64% от анкетиранияте по-скоро са на мнение, че им се възлагат творчески задачи по време на учебните занятия, между 9-41%, че се възлагат, а между 6-19% , че рядко се възлагат такива творчески задачи. Процентът на анкетиранияте, които не могат да преценят е между 14-27%;